



T.C.
ANKARA VALİLİĞİ



T.C. ANKARA VALİLİĞİ
İl Kültür ve Turizm Müdürlüğü

Anafartalar Cad. No: 65 (Eski Adliye Binası) Ulus - ANKARA

Tel: (0.312) 310 87 87 (Santral)

Faks: (0.312) 310 03 42

Web: www.kulturturizm.gov.tr

www.ankara.gov.tr

e-mail: ankarakulturveturizm@mynet.com



ISBN: 975-17-3226-3

*Bu yayın Ankara İl Kültür ve Turizm Müdürlüğü'nce hazırlanmış,
Ankara Valiliği İl Özel İdaresi'nce bastırılmıştır.
(2006)

e d i t ö r d e n



Geçmişe köprülerimiz...

Çoğumuz okul yıllarında sıralar halinde el ele tutuşarak bir müzeyi ziyarete götürüldük öğretmenlerimiz tarafından. Müzede bizlere gösterdiler sergilenen eserleri, tarihlerini anlattılar. Sıradan bazen koparak müzenin salonlarında koşup, bahçesinde oyunlara daldığımız ve öğretmenlerimizin bizleri bir arada tutma çabaları kaldı hafızalarımızda. Böylesine bir geziyi unutmadık yıllarca ama müzeleri unuttuk.

Ne zaman ki; başka bir şehirden ya da yurt dışından bir arkadaşımıza yaşadığımız şehri gezdirmek istediğimizde aklımıza gelir müzeler. Hatırlamaya çalışırız; hangi müze vardır, nasıl gidilir, gittiğimizde ne anlatılır diye düşünmeye başlar ve ani bir heyecan kaplar benliğimizi.

Bu yayını Ankara Müzelerini, ziyarete gelenlere ve onlara eşlik edecek olan Ankaralılara sunmak istedik. Ankara'nın müzecilik alanında oldukça zengin olduğunu gördük. Müzeleri gezdikçe tarihten bir yaprak çevirdiğimizi hissedip mutlu olduk.

Ülkemiz müzecilik tarihinin 13.yy'da Selçuklular Döneminde Dulkadiroğulları'nın Kahramanmaraş Kalesi'nde Geç Hitit eserlerini biriktirmeye başlamalarına uzandığını, 1846 yılında Tophane-i Amire Müşiri Fethi Ahmet Paşa'nın İstanbul Aya İrini Kilisesinde ilk müzenin temellerini attığını, 1881'de Osman Hamdi Bey'in müze müdürlüğüne getirilmesiyle Asar-ı Atik Nizamnamesinin hazırlanarak, yurt dışına eserlerin çıkışının yasaklandığını, Çimili Köşk'te İstanbul Arkeoloji Müzesi, Konya ve Bursa Müzelerinin kurulduğunu, Kurtuluş Savaşı yıllarında Sakarya Meydan Savaşı esnasında 9 Eylül 1920'de göreve başlayan hükümetin ilk yapacağı işler arasında eski eserlerin derlenmesi ve müzeler kurulması konusunun yer aldığını, Ulu Önder Atatürk'ün direktifiyle 1921'de Ankara Kalesi içindeki Akkale'de Eti Müzesi kurulmuş olduğunu, daha sonra 1923 yılında Etnografya Müzesinin kurulduğunu hayranlıkla öğreniyoruz.

Yurdumuzda izlerini bırakmış medeniyetlerin ihtişamını Anadolu Medeniyetleri Müzesini gezince anlıyoruz. Gordion'da Midas'ın yaşadığı yerleri görme isteği uyanıyor içimizde. Polatlı'da bir milletin bağımsızlığını kazanırken verdiği mücadeleyi hayranlıkla iliklerimize kadar hissedip, şehitlerimizin önünde saygı ile eğilip, şükran duygularımızla ayrılırken, tarım aletlerinin sergilendiği Tarım Müzesine uğramadan edemiyoruz.

Ulu Önderimizin misafiri edildiği Etnografya Müzesinde ninelerimizin gelinliklerini görüyoruz. Hava Kuvvetleri Müzesinde Atatürk'ün direktifiyle 1937 yılında havadan çekilmiş ören yeri fotoğraflarını, Haritacılık müzesinde 1886 yılında yapılan kabartma haritalarını, Anıtkabir Atatürk ve Kurtuluş Savaşı Müzesinde ülkemizi bağımsızlığa götüren destanı izliyoruz. Oyuncak müzesinde çocukluğumuza dalıp, kendi yapabildiğimiz oyuncakları düşünüyor ve bu muhteşem müzelerden farklı dünyalara dalmış bir şekilde ayrılıyorz.

Ve nihayet sizlere işte Ankara Müzeleri diyoruz...

Doğan Acar

İl Kültür ve Turizm Müdürü



Modern Ankara Müzeleri...

“Türkiye Cumhuriyeti'nin Temeli Kültürdür” diyen Atatürk, Kurtuluş Savaşının sürdüğü günlerde Türkiye Büyük Millet Meclisi'nin Ankara'da açılmasından sonra kurulan hükümetin yapacağı işler arasında Eski Eserlerin derlenmesi ve yeni müzelerin açılmasının yer almasını sağlayarak müzelerimizin kültür hayatımızdaki yerini ve önemini en iyi biçimde göstermiştir.

Cumhuriyetimizin kurulmasından sonra, Atatürk'ün direktifiyle 1923'de kurulan Heyeti-İlmiye'nin Türk Etnografya Müzesinin hemen açılması kararını alması ve daha sonra Ankara Kalesi'nde (Akkale) Eski Uygarlığı Eserlerinin toplandığı müze haline getirilmesi çalışmalarının başlatılması Ankara'da müzeciliğin temelini teşkil etmiştir.

Tarih boyunca çeşitli uygarlıkların bıraktığı kültürel değerler ile Cumhuriyetimizin zengin tarihi birikimini barındıran ve genç kuşaklara aktaran Modern Ankara Müzelerinin, Başkentimizin kültür yaşamının odaklandığı yerler haline gelmiş olduğu herkes tarafından kabul görmektedir. Diğer yandan müzeler tarihi ve kültürel değerleri en iyi şekilde koruma ve teşhir görevini yaparken, eğitim ve bilim yuvası olarak genç kuşakların buluşma yerleri olmaktadır.

Bugün Ankara'da Kültür ve Turizm Bakanlığına bağlı müzelerin yanında, askeri müzelerin, üniversite müzelerinin, diğer resmi ve özel müzelerin gerek teşhir ve gerekse kullanılan teknikler açısından batıdaki müzelerle boy ölçüşebilen seviyeye gelmiş olmaları ve ödülleri almaları memnuniyet vericidir.

Başkent Ankara'nın ülkemiz ekonomisinde lokomotif rol oynayan turizm sektöründen hak ettiği payı almasında sahip olduğu doğal ve kültürel zenginliklerinin etkin bir şekilde tanıtılması büyük önem arz etmektedir.

Kültür varlıklarını barındıran müzeleri bir araya getiren bu eserin Ankara'nın tanıtılmasında katkı ve yararlar sağlayacağı inancıyla hazırlanmasında emeği geçen kamu kurum, kuruluş ve kişilere teşekkür ederim.

Kemal ÖNAL

Ankara Valisi

“Cumhuriyetimizin Başkenti”



İÇİNDEKİLER

Akkale	08
Anadolu Medeniyetleri Müzesi	10
Ankara Devlet Resim ve Heykel Müzesi	16
Cumhuriyet Müzesi	18
Kurtuluş Savaşı Müzesi	20
Cumhuriyet Devri Müzesi	22
Etnografya Müzesi	24
Gordion Müzesi	28
Midas Tümülüsü	30
Roma Hamamı	32
Alagöz Karargah Müzesi	34
Anıtkabir	36
Arşiv Müzesi	40
Devlet Mezarlığı Müzesi	42
Haritacılık Müzesi	44
Hava Müzesi	46
Sakarya Şehitleri Anıtı ve Müzesi	48
AOÇ Atatürk Evi Müzesi	50
Çankaya Müze Köşk	52
Demiryolu Müzesi ve Sanat Galerisi	54
Atatürk Konutu ve Demiryolları Müzesi	56
TCDD Açık Hava Buharlı Lokomotif Müzesi	60
Kız Teknik Öğretim 100. Yıl Müzesi	62
MTA Tabiat Tarihi Müzesi	64
Meteoroloji Müzesi	66
Telekomünikasyon Müzesi	68
TRT Müzesi	70
Türk Hava Kurumu Müzesi	72
T.C. Ziraat Bankası Müzesi	74
75. Yıl Cumhuriyet Eğitim Müzesi	76
Mehmet Akif Ersoy Evi Müzesi	78
ODTÜ Arkeoloji Müzesi	80
Oyuncak Müzesi	82
Çengelhan Rahmi M. Koç Müzesi	84
Beypazarı Kültür ve Tarih Müzesi	86
Keçiören Estergon Etnografya Müzesi	88
Polatlı Tarım Müzesi	90
Augustus Tapınağı	92
Gordion	94
Kazı Alanları	96
Ve Diğerleri	98

İmtiyaz Sahibi: T.C. Ankara Valiliği İl Kültür ve Turizm Müdürlüğü
Yayına Hazırlayan ve Yayın Koordinatörü: Recep Peker TANITKAN • tanitkan@gmail.com
Editör: Doğan AÇAR
Fotoğraflar: Recep Peker TANITKAN • Adil ÇULHAOĞLU • Müze Arşivleri
Yazı Kurulu: Selahattin EKREMOĞLU • Melek YILDIZTURAN • Adil ÇULHAOĞLU • Osman CAĞALOĞLU
Tasarım - Baskı: REKMAY • www.rekmay.com.tr

Cumhuriyetin İlk Müzesi

AKKALE

Ankara'ya egemen bir tepe üzerinde kurulan Kale, iç ve dış kale olmak üzere iki bölümden oluşmaktadır. Tarih boyunca çeşitli medeniyetlerin başkenti olan Ankara'da kalenin hem savunma hem de yerleşim amaçlı kullanılması nedeni ile hemen hemen her dönemde bakım ve onarımının yapılması günümüze kadar ulaşma nedenlerinden biridir. Bu gün, geçen yüzyıldan kalan Osmanlı evleri kalenin iç kısmında yer almaktadır. Kale duvarları 8-10 m. yüksekliğe kadar büyük blok taşlardan, üst kısımları ise tuğladan inşa edilmiştir. İç kaledeki kulelerin yüksekliği 14 ile 16 m. arasında değişmektedir.

Ne zaman yapıldığı kesin olarak bilinmemekle birlikte M.Ö. 2. yüzyılın başında Galatların Ankara'ya yerleşmeleri sırasında kalenin var olduğu bilinmektedir. Roma İmparatoru Caracalla, Anadolu seyahatinde Ankara'nın surlarını tamir ettirmiştir. Roma döneminde kalenin surları bugünkü kaleden çok aşağıda, Augustus Tapınağı çevresinde bulunmaktaydı.

M.S. 620'de Sasani Hükümdarlarından Hüsrev'in Ankara'yı ele geçirerek tahrip etmesi ve 629'da mağlup edilerek buradan çıkarılması üzerine, Bizanslılar kaleyi yeniden onarmışlardır. İmparator II. Konstantinos dış kaleyi yaptırmış, İmparator III. Leon ise kale duvarlarını onartırken iç kale surlarını da yükseltirmiştir. I Alaeddin Keykubad kaleyi yeniden onartmış. 1249'da ise II. Keykavus kaleye yeni ilaveler yapmıştır. Osmanlılar döneminde zaman zaman onarılıp, kalenin dış duvarları genişletilmiştir. Anadolu Medeniyetleri Müzesi'nin temelini oluşturan ve 1921 yılında Atatürk'ün talimatlarıyla kurulan ETİ MÜZESİ Ankara Kalesi'nin en yüksek Akkale burcunda kurulmuş olup, 1948 yılında kadar Cumhuriyetimizin ilk müzesi olarak hizmet vermiştir.

FOTOĞRAF: Recep Peker TANITKAN



Anadolu Medeniyetleri Müzesi



Avrupa'da Yılın Müzesi seçilmek gibi önemli bir başarıya 1997 yılında imza atan, Kurşunlu Han ve Mahmut Paşa Bedesteni'nde hizmet veren Anadolu Medeniyetleri Müzesi, Ankara Kalesi'nin güney doğusunda, Atpazarı Sırtı'nda Gözcü Sokak üzerinde yer almaktadır.

Mahmut Paşa Bedesteni, Fatih Sultan Mehmet'in sadrazamlarından Mahmut Paşa tarafından 1464-1471 yılları arasında yaptırıldığı tahmin edilmektedir. Ortada 10 kubbe ile örtülü dikdörtgen planlı kapalı mekan, üstü beşik tonozlarla örtülü ve karşılıklı simetrik yerleştirilen 102 dükkanın meydana gelen bir arasta ile çevrilidir. Bedestene doğudan iki, kuzey ve batıdan birer kapıyla girilir. Yapım malzemesi olarak tuğla ve moloz taş kullanılmıştır. Üst örtüsü kurşunla kaplıdır.

Kurşunlu Han, yine Fatih dönemi baş vezirlerinden Mehmet Paşa'nın İstanbul Üsküdar'daki imaretine vakıf olarak 15. yüzyılın ilk yarısında yaptırılmıştır. Han, Osmanlı Devri hanlarının tipik plan karakterinde olup, arazinin eğimine uyarak doğu tarafı iki katlı, batı tarafı



bodrum ilavesi ile üç katlıdır. Ortada avlu ve revak, sırası ile bunları çeviren iki katlı odalardan oluşur. Birinci katta 30, zemin katta 28 oda vardır. Ahır olarak yapılan bodrumu L şeklinde bir plana sahiptir. Bodrum kısmı bu gün depo olarak kullanılmaktadır.

Dünyanın sayılı müzeleri arasında yer alan Anadolu Medeniyetleri Müzesi, bu topraklar üzerinde günümüze kadar yaşamış olan uygarlıkları kronolojik bir sırayla ziyaretçilerine sunmaktadır. Müzede sergileme, girişte solda ilk Paleolitik (Yontma Taş Çağı) vitrinle başlamaktadır.

Paleolitik Dönem günümüzden yaklaşık 900.000 yıl önce başlayıp, 10 000 yıl önce son bulan dönemi içermektedir. İlk insanın ortaya çıkışını, ilk aletlerin üretimi açısından önem taşımaktadır.

Yerleşik yaşama geçilmesi ve ilk besin üretiminin başlaması ile birlikte Anadolu'da Neolitik Dönem başlar. Kerpiç temelli, kerpiç duvarlı, düz damlı evler mağaralardan sonra insanların yaşadıkları ilk konutlardır. Seramik yapımı, Ana Tanrıça kültürünün ortaya çıkması, tekstil üretimi, obsidyen aynalar ve makyajla ilgili buluntular, mülkiyeti belgeleyen mühürler dönemin ilkleri arasında yer almaktadır.

Neolitik Dönem yaklaşık olarak M.Ö. 10 000 ile M.Ö. 5500 yılları arasında kapsar.

Taş aletlerin yanında bakırın da kullanılması ile başlayan dönem Kalkolitik Dönem olarak adlandırılmaktadır. Bu dönem konutları taş temelli kerpiç duvarlıdır. Artık seramikler kök boyayla bezenmeye, perdahlanmaya ve form açısından çeşitlenmeye başlamıştır. Gümüş ve bakırın kullanılması bu dönemin ilkleri arasında yer alır. Kalkolitik Dönem M.Ö. 5500-3000 yılları arasında yaşanmıştır.

M.Ö. III. binin başlarında Eski Tunç Çağı'nda insanlar bakır ile kalayı karıştırarak tunç madenini elde etmişlerdir. Geleneksel Anadolu mimarisini temsil eden taş temelli kerpiç duvarlı evler bu dönemde de devam etmiştir. Tunçtan yaptıkları kap-kacak ve süs eşyalarının yanı sıra bakır altın





gümüş ve elektron madenini de kullanmışlardır. Seramikte form olarak bir zenginlik ve bezemede çeşitlilik göze çarpar. Geometrik motifler kazıma ve boyama tekniğiyle yapılmıştır. Dönemin sonlarına doğru seramik yapımında çark kullanılmaya başlamıştır. Eski Tunç Çağı merkezlerinde çok miktarda ele geçen ağırşaklar, tezgah ağırlıkları ve kirmenler dokumacılığın çok ilerlediğini göstermektedir.

M.Ö. 1950-1750 yılları arasında Asurlularla olan ticari ilişkiler sayesinde yazının (Çivi Yazısı) ve silindir mühür geleneğinin Anadolu'ya girdiğini görüyoruz. Ticareti Asur'dan getirilen kalya, keçî kılı, dokuma ürünleri, elbise kumaşı, süs eşyası ve bazı kokular karşılığında değiştirilen altın ve gümüş eşya oluşturuyordu.

En önemli merkez Kayseri sınırları içinde yer alan Kültepe Kanış Karumu'dur. Müzede sergilenen Koloni Çağı eserleri arasında Kanış Kralı Anitta'nın adı yazılı olan tunç hançer, Hititçe adı Kubaba olan bereket tanrıçası, kalıba dökülmüş tanrı ve tanrı ailesi mühürleri, ryton olarak adlandırılan törensel içki kapları dönemin en önemli eserlerindedir.

M.Ö.1750-1200 yılları arasında Anadolu'da başkent Boğazköy olmak üzere Hititler görülmektedir. İlk olarak pışmış toprak kabartmalı vazolara bu dönemde rastlanılmaktadır. Asur Ticaret Kolonileri Çağında ortaya çıkan törensel içki kapları (ryton) Hitit Dönemi'nde de devam etmektedir.

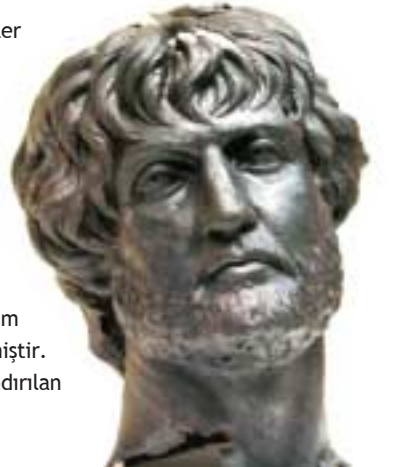
Eski Hitit Krallığı M.Ö.II. binin ikinci yarısında imparatorluk haline gelmiştir. M.Ö.1400'lerde başlayan Hitit sanatı kesintisiz olarak 1200'lere kadar saf Hititli eserler vermiştir. Tapınak mimarisinde ve heykel yapımında oldukça gelişmişlerdir. Şehir



surunun çeşitli kapıları olup bunlar sfenksler, tanrı kabartmaları, aslan protomlarıyla süslenmiştir. Kral kapısındaki Savaş Tanrısı kabartması bir heykel görünümünde olup Hititlerin taş işçiliğinde ne kadar ileri gittiğini göstermektedir. Ayrıca şehir duvarlarını süsleyen ortostadlar bu dönemde Alacahöyük'ten başka hiçbir merkezde ele geçmemiştir. Anadolu'da bilinen ilk yazılı antlaşma olan Kadeş Antlaşması ve 1986 yılında bulunan tek tunç tablet dönemin önemli eserleri arasında yer almaktadır.

M.Ö.12. yüzyılda boğazlar üzerinden Anadolu'ya gelen Deniz Kavimleri, Hitit İmparatorluğu'nu yıkarlar. Bu saldırıdan kurtulabilen Hititler M.Ö.700 yılına kadar Güney ve Güneydoğu Torosların dağlık bölgelerinde beylikler halinde yaşarlar. Geç Hitit olarak adlandırılan bu dönem sanatının önemli özelliklerinden biri mimari ile yontuculuğun birlikte uygulanmasıdır. Ortostad geleneği Arami etkisinde bu dönemde de devam etmiştir. Çivi yazısı yerine Hiyeroglif yazının kullanılması, Geç Hitit şehir krallıkları kültürünün ortak özelliklerindedir. Bu dönemin eserleri müzede orta salonda sergilenmektedir.

12.yy'da Deniz Kavimleri göçü ile Anadolu'ya gelen Frigler başkent Gordion olmak üzere Frig Devletini kurmuşlardır. Metal taklidi kaplar, ağaç işçiliği, Urartulardan ithal edilen ve kendi anlayışlarını da katarak yeni bir stil geliştirdikleri tunç kazanlar, fibulalar, situlalar dönem özelliği taşıyan eserlerdir. Bölgede hala yoğun olarak yetiştirilen kaz, üzeri bezemeli rytonlar olarak karşımıza çıkar. Orta ve İç batı Anadolu'da Batı Anadolu'nun pahalı boyalı seramiklerine karşın Friglerin ürettiği siyah ve gri yapım seramikler uzun bir zaman dilimi boyunca tercih edilmiştir. M.Ö.II. binde Hitit panteonunda "Kubaba" diye adlandırılan tanrıça Friglerde "Kybele" olarak karşımıza çıkar.





polis (İstanbul), Doğu Roma İmparatorluğunun başkenti olur ve Bizans Dönemi başlar. 1071 Malazgirt Savaşı ile birlikte Anadolu kapıları Türklere açılır ve Türkiye Cumhuriyeti kurulana kadar Büyük Selçuklu Devleti, Anadolu Selçuklu Devleti, Osmanlı İmparatorluğu bu topraklar üzerinde hüküm sürer. 1919 yılında başlayan Kurtuluş Savaşı sonunda, 1923 yılında Cumhuriyet ilan edilir ve son olarak Anadolu topraklarında Türkiye Cumhuriyeti Devleti kurulur.

Bu salonun Klasik Seksiyonunda M.Ö.7.yüzyıldan günümüze Anadolu'da yaşamış olan uygarlıklar kronolojik bir sırayla, Ankara seksiyonunda ise, Ankara merkez ve çevresinde yapılan kazılardan çıkan eserler sergilenmektedir.



Adım Urartucada dağlık bölge anlamına gelen Uruarti'den alan Urartular, M.Ö. 1. binin başlarında Başkent Tuşba olmak üzere Van Gölü çevresinde bir devlet kurmuşlardır. Urartu toprakları yüksek ve kayalık dağlarla çevrili düzlüklerden, platolardan, dar ve derin vadilerden meydana gelmiştir. Geçim kaynakları tarım ve hayvancılıktır. Çivi yazısını kullanmışlardır. Urartu sanatının önemli özelliklerinde olan anıtsal yapıların duvarlarını süsleyen duvar resimleri ilgi çekicidir. Çiçek ve geometrik motiflerle oluşturulan kompozisyonlar, kutsal ağacın iki yanındaki kanatlı cinler, kanatlı sfenksler, kutsal hayvan üzerindeki tanrılar, hayvanlar arasındaki mücadele ve diğer hayvan sahneleri çok sevilen konulardır. Urartu maden sanatının kendine özgü heykelciklerle süslü tunç kazanları Frigya'ya Kıta Yunanistan'a ve İtalya'ya ihraç edilmiştir. Kemerler, miğferler ve kalkanlar, adak levhaları, koşum takımları Urartu maden sanatının ilgi çekici eserlerindedir. Ele geçen eserlerden, fildişi işçiliği geleneğinin Urartular'da büyük bir başarıyla devam ettiği görülmektedir.

M.Ö.700-300 tarihleri arasında Güney ve Batı Anadolu'da Karia ve Lykia, Orta Anadolu'da Lidya Krallıkları vardır. Lidya hakimiyeti M.Ö. 546 yılında Persler tarafından yıkılır ve Anadolu Pers egemenliği altına girer (M.Ö.546-334). M.Ö.4. yy'ın sonlarında Büyük İskender Pers egemenliğine son verir ve M.Ö.330-30 yılları arasında Helenistik Dönem hüküm sürer. Bergama Kralı Attalos'un vasiyeti ile Anadolu Roma egemenliğine girer. 330'lu yıllarda Roma İmparatorluğu ikiye bölünür. Konstantino-



Gözcü Sokak No.2 Ulus
Tel: (312) 324 31 60 - 324 31 61
Her gün açık • Yaz 08.30-19.00 • Kış 08.30-17.00



Ankara Devlet Resim ve Heykel Müzesi

Büyük Önder Mustafa Kemal Atatürk'ün direktifleri ile Mimar Arif Hikmet Koyunoğlu tarafından projelendirilerek, 1927-1930 yılları arasında "Halk Evi" olarak inşa edilmiştir. Daha sonra "Türk Ocağı" olarak kullanılan bina, 1980 yılında restore edilerek müze olarak açılmıştır. Müze kısa bir süre içinde çağdaş müzeciliğin gerektirdiği tüm fonksiyonları ve hizmetleri içeren bir kurum durumuna gelmiştir. İçi ve dışı Marmara Adası'ndan getirilen mermerler kullanılarak; Selçuklu motifleri ve eski Ankara evlerine özgü süslemelerle bezenmiştir.

Müze, 19. yüzyıl başından günümüze kadar, resim ve heykel sanatlarımızın oluşumu ve gelişiminde önemli role sahip tüm sanatçılarımızın en seçkin eserlerinin teşhir edildiği bir sanat merkezi niteliğindedir. Müze, Türk plastik sanatlarının geçirdiği gelişim dönemlerini ve gruplarını yansıtan eserler, satın alma ya da yerli-yabancı yayınevlerinin ve yabancı ülke büyükelçilerinin bağışlarıyla her geçen gün zenginleşen Plastik Sanatlar Kütüphanesi ve Türk Plastik Sanatçıları Bilgeligi bulunmaktadır. Müze ayrıca restorasyon, resim, heykel ve seramik atölyeleri bulunmaktadır.

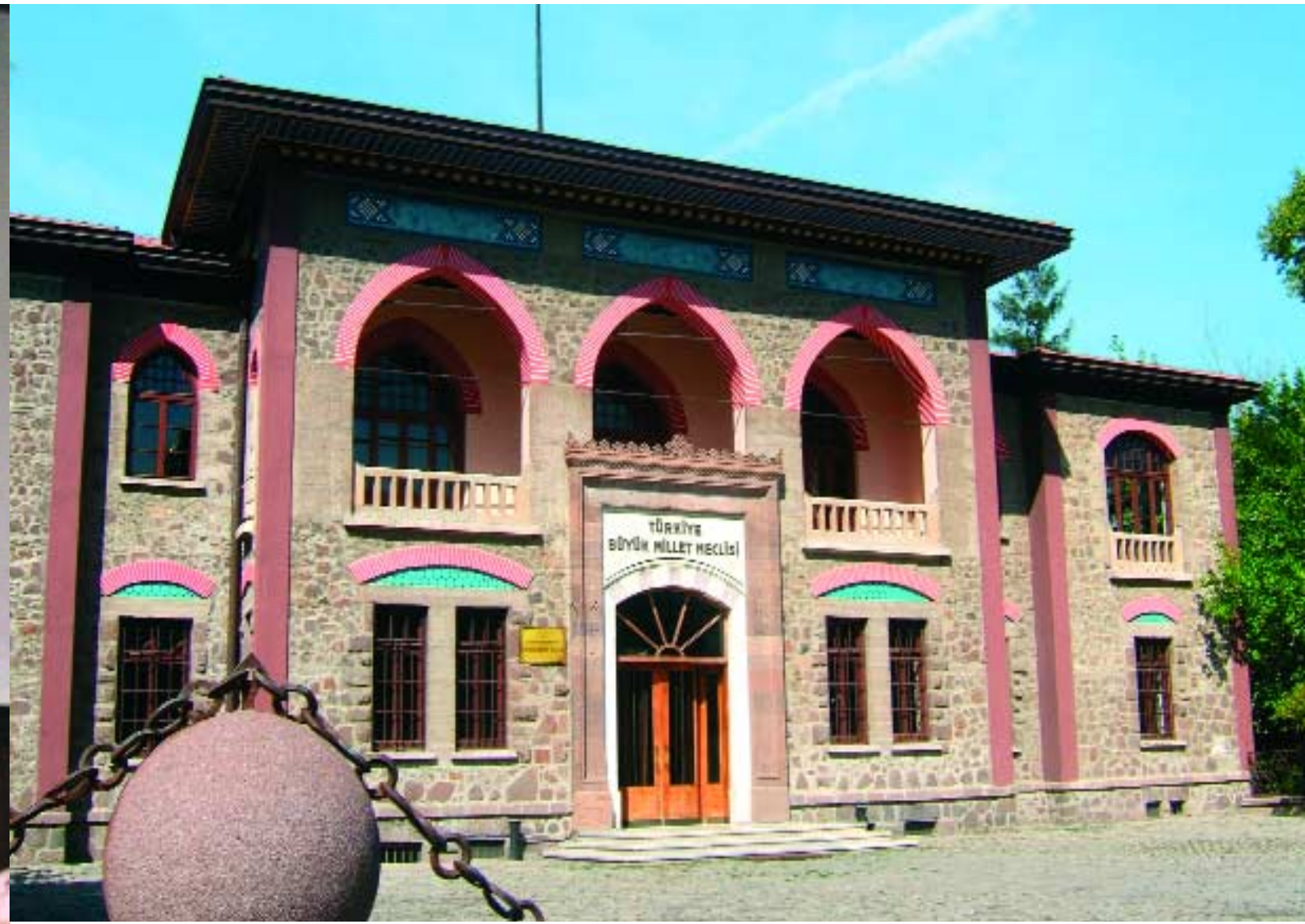
Dış ülkelerde ülkemiz arasındaki kültürel anlaşmalar çerçevesinde ülkemizde düzenlenen resim, heykel, baskı sanatları fotoğraf sergileri müzenin periyodik sergileri için ayrılan üç galerisinde sergilenmektedir. Müze galerilerinde ayrıca Güzel Sanatlar Genel Müdürlüğü'nün organizasyonu ile hazırlanan retrospektif sergiler, kişisel sergiler ve yarışmalı sergiler yapılmaktadır.



Talatpaşa Bulvarı Türk Ocağı Sok. No: 1 Ulus
Tel: (312) 310 20 94 - 95
Pazartesi hariç hergün açık 08.30-17.30

II. Türkiye Büyük Millet Meclisi Binası

CUMHURİYET MÜZESİ



Mimar Vedat Tek (1873-1942) tarafından 1923 yılında, Cumhuriyet Halk Fırkası Mahfeli olarak tasarlanan ve inşa edilen bu bina işlevi değiştirilerek, Meclis olarak kullanılmıştır. I. Türkiye Büyük Millet Meclisi binasının yetersiz olması ve gelişen Cumhuriyet Türkiye'si Meclisinin ihtiyaçlarını karşılayamaması nedeniyle binada bir takım değişiklik ve eklemeler yapılarak; II. Türkiye Büyük Millet Meclisi olarak 18 Ekim 1924 yılında kullanılmaya başlanmıştır. II. Türkiye Büyük Millet Meclisi 1924-1960 yılları arasında Atatürk ilke ve inkılaplarının gerçekleştirildiği, Cumhuriyetin gelişmesi için çok önemli kararların alındığı, çağdaş yasaların çıkarıldığı, uluslararası alanda Türkiye'nin etkinliğini ve saygınlığını artıran antlaşmaların yapıldığı, çok partili sisteme geçişin sağlandığı önemli bir yapıdır. 30 Ekim 1981 tarihinde Cumhuriyet Müzesi olarak ziyarete açılmıştır.

Bodrum üzerine iki katlı olan yapının iç bölümleri, iki kat boyuncaya yükselen ortadaki Meclis Salonunun üç kenarına dizilmiştir. Girişten sonra enine uzanan, iki ucunda merdivenlerin yer aldığı geniş geçit, üst katta Selçuklu ve Osmanlı bezemeleri ile süslü bir tavanla örtülmüştür. Benzer biçimde ele alınmış yerlerden birisi de büyük salondur. Yer yer localarla değerlendirilmiş bu salonun özellikle yıldız motiflerini içeren ahşap panolar Birinci Ulusal Mimari Döneminin genel özelliklerinin bir yansımasıdır. Bu durum özellikle ön cephede varlığını gösterir. Sonradan düzenlenen taç kapı dışında kemerler, saçaklar, yer yer çinilerin yer aldığı bölümler dönemin egemen olan anlayışı olarak ortaya çıkmıştır.

Cumhuriyet Bulvarı No.22 ULUS
Tel: (312) 310 53 61 - 311 04 73
Pazartesi hariç hergün açık 08.30-12.30 / 13.30-17-30

I. Türkiye Büyük Millet Meclisi Binası

KURTULUŞ SAVAŞI MÜZESİ

Ulus Meydanı'nda bulunan I. Türkiye Büyük Millet Meclisi Binasının yapımına 1915'de İttihat ve Terakki Cemiyeti Kulübü olarak başlanmış, planı Evkaf (Vakıflar) Mimarı Salim Bey tarafından yapılmıştır. Birinci Ulusal Mimarlık Dönemi yapılarından olan iki katlı bina Ankara Taşından (Andezit) inşa edilmiştir. 23 Nisan 1920 ile 15 Ekim 1924 tarihleri arasında I. TBMM olarak kullanılan bina daha sonra Cumhuriyet Halk Fırkası Genel Merkezi ve Hukuk Mektebi olarak işlevini sürdürmüştür, 23 Nisan 1961 tarihinde "Büyük Millet Meclisi Müzesi" adıyla halkın ziyaretine açılmıştır. Kültür ve Turizm Bakanlığı, Kültür Varlıkları ve Müzeler Genel Müdürlüğü tarafından yapılan restorasyon ve teşhir - tanzim çalışmalarından sonra, 23 Nisan 1981 tarihinde "Kurtuluş Savaşı Müzesi" olarak yeniden ziyarete açılmıştır. Müzede girişin sağında; zamanında da mescit olarak kullanılan ilk odanın yanında Mustafa Kemal Paşa'nın çalışma odası olan Reis Odası yer almaktadır. Genel Kurul Salonundan sonra, birinci dönem milletvekillerinin fotoğraflarının sergilendiği odadan sonraki altıncı oda idare odası olarak kullanılmaktadır. Solda Bakanlar Kurulu Odası, bitişiğinde Şeriye Encümeni Odası, Kulis, İdare odasında kurtuluş savaşında kullanılan eserler sergilenmektedir. Koridorun sol tarafında Çanakkale Savaşı'ndan başlayarak Kurtuluş Savaşı'na kadar devam eden olaylar ve bazı savaş sonrası temaları içeren yağlı boya tablolar, koridorun sağında ise milletvekillerine ait fotoğraflar sergilenmektedir. Müzenin alt katı ise bugün fotoğrafhane, eser depoları ve sergi salonu olarak kullanılmaktadır.



CUMHURİYET DEVİRİ MÜZESİ

Atatürk Kültür Merkezi, Müze-Sergi-Folklor-Kütüphane Kompleksinin orta bölümünde yer alan yapı Atatürk'ün 100. doğum yılının anısına yapılmıştır. Üç katlı olan müzenin giriş ve giriş altı Kurtuluş Savaşı ve Atatürk Devrimleri Müzesi'ne alt kat ise Bilim-Teknoloji ve Tabiat Tarihi Müzesi'ne ayrılmıştır.

I-Kurtuluş Savaşı ve Atatürk Devrimleri Müzesi: Bina giriş katında bulunan Müzenin duvarları Türk Kurtuluş Savaşı'nı, Devrimleri, Atatürk'ün Cumhuriyet, Bağımsızlık, Gençlik, Sanat konularındaki sözlerini kapsayan rölyeflerle kaplıdır. Giriş altındaki katta ise Kurtuluş Savaşı, Devrimler, Kalkınan Türkiye ve Kuruluşları, resim, obje, yazı maket, manken, slayt, video gibi araçlarla tanıtılmaktadır. Bu katta ayrıca, Kurtuluş Savaşı ile Lozan, Cumhuriyet ve Devrimler konulu iki adet multivizyon programı gösterilmektedir.

II- Bilim-Teknoloji ve Tabiat Tarihi Müzesi: Türkiye Bilimsel ve Teknik Araştırma Kurumu (TÜBİTAK) ile işbirliği yapılarak düzenlenen müzede belirli sürelerle değiştirilmek üzere çeşitli teknik ve bilimsel konuların obje, maket, resim, slayt, video, harita ve ışıklı olarak tanıtımı amaçlanmıştır.

Hipodrom Caddesi.Ulus • Tel: (312) 342 10 10,341 14 14
Cumartesi-Pazar Hariç Hergün 09.00-17.00





Atatürk'ün İlk İstirahatgahı

ETNOGRAFYA MÜZESİ

FOTOĞRAF: Recep Peker TANITKAN



Etnografya Müzesi Ankara'nın Namazgâh adı ile anılan semtinde, Müslüman mezarlığı olan tepede kurulmuştur. Anılan tepe, Vakıflar Genel Müdürlüğü'nce 15 Kasım 1925 tarihli Bakanlar Kurulu karar gereğince, Millî Eğitim Bakanlığı'na müze yapılmak üzere bağışlanmıştır.

1924'te İstanbul'da Prof. Celal Esad (Arseven) başkanlığında, daha sonra 1925 yılında İstanbul Müzeleri Müdürü Halil Ethem başkanlığında, eser toplamak ve satın almak üzere özel bir komisyon kurulmuştur. Satın alınan 1250 adet eser, 1927 yılında inşası tamamlanan müzede teşhir edilmiştir. Müze Müdürlüğü'ne de Hamit Zübeyr Koşay atanmıştır.

15 Nisan 1928 yılında müzeyi ziyaret eden Gazi Mustafa Kemal Paşa (Atatürk) müze hakkında bilgi aldıktan sonra, Afgan Kralı Amanullah Han'ın Türkiye'yi ziyaretleri nedeniyle, müzenin hizmete açılmasını istemiştir. Müze 18 Temmuz 1930'da halka açılmış ve 1938 Kasım ayında müzenin iç avlusu, geçici kabir olarak ayrılıncaya kadar açık kalmıştır. Atatürk'ün naaşı, 1953'te Anıtkabir'e nakline kadar burada kalmıştır. Bu kısım halen Atatürk'ün anısına hürmeten sembolik bir kabir şeklinde korunmaktadır. Üzerinde beyaz mermer yazılmış şu kitabe bulunmaktadır:

"Burası 10.11.1938'de sonsuzluğa ulaşan Atatürk'ün 21.11.1938'den 10.11.1953'e kadar yattığı yerdir."

15 yıl süreyle Etnografya Müzesi Anıtkabir işlevi görmüştür. Devlet başkanlarının, elçilerin, yabancı heyetlerin ve halkın ziyaret yeri olmuştur. Bu süre içinde müzede çalışmalar sürdürülmüş; 6-14 Ekim 1956 tarihinde, Uluslararası Müzeler Haftası nedeniyle, gerekli değişiklikler yapıldıktan sonra müze tekrar halkın ziyaretine açılmıştır. 2005 yılında yeniden düzenlenmiştir.

Binanın mimarı Arif Hikmet (Koyunoğlu) Cumhuriyet Dönemi mimarlarının en değerlilerindedir.

Bina dikdörtgen plânlı olup tek kubbelidir. Yapının taş duvarları küfeki taşı ile kaplanmıştır. Alınlık kısmı mermer olup üzeri oyma süslüdür.

Binaya 28 basamaklı bir merdivenle çıkılır. 4 sütunlu, üçlü bir giriş sistemi vardır. Kapıdan girilince kubbe altı holüne ve buradan da iç avlu denilen sütunlu kısma geçilir. Buranın ortasına mermer bir havuz yapılmış, çatı kısmı açık bırakılmıştır. Daha sonra bu iç avlu Atatürk'e geçici kabir olarak ayrıldığında, havuz bahçeye nakledilerek, çatısı kapatılmıştır. İç avlunun etrafında simetrik olarak büyüklü küçüklü salonlar yer almaktadır. İdare kısmı müzeye bitişik olup iki katlıdır.

Müze önünde at üstünde duran Atatürk heykeli 1927 yılında Millî Eğitim Bakanlığı tarafından İtalyan sanatkarı B. Conanica'ya yaptırılmıştır.

Etnografya Müzesi, Türk sanatının Selçuklu Döneminden zamanımıza kadar devam eden örneklerinin sergilendiği bir müzedir.

Anadolu'da düğün töreni ve Anadolu'nun çeşitli kentlerine ait gelin giysileri, Türk işleme sanatı, halı ve kilim sanatı, maden sanatı, kahve kültürü ve sünnet töreninin sergilendiği salonlar, müze girişinin sağ tarafında yer alır.

Girişin sol tarafındaki salonlarda ise, çini ve cam eserler, Osmanlı Dönemi hat sanatı örnekleri ile Selçuklu ve Beylikler Dönemine ait nadide ahşap eserler sergilenmektedir.

Talatpaşa Bulvarı Türkocağı Sok. No.4 ULUS
Tel: (312) 310 95 56 -311 30 07
Pazartesi hariç hergün açık
Yaz 08.30-17.30 • Kış 08.00-17.00





Gordion Müzesi

1963 yılında, yaklaşık 15.000 m²'lik alanda, 250 nüfuslu bir köyde kurulan Gordion Müzesi; 1990'lı yıllarda eklenen depoları, laboratuvarı, görüntü ve bilgilendirme salonu, açık ve kapalı teşhiri, açıklama bilgileri ile Türkiye'nin önemli müzelerinden biridir. Başta Gordion kazılarında olmak üzere, Polatlı İlçesi civarından derlenen eserlerden kronolojik bir sergileme sunan Müze, 2000 yılında Avrupa'da Yılın Müzesi yarışmasında finale kalmakla da önemini kanıtlamıştır.

Müze sergilenen eserler arasında Eski Tunç Çağı'ndan başlayarak, Orta ve Geç Tunç Çağı'na, Erken Frig Çağı'na ait çanak çömlekler, Erken Demir Çağı'na ait kabartmalı ortostatlar, yine Erken Frig Çağı'na ait demir aletler, dokumacılıkta kullanılan ağırşaklar, cam, mühür ve mühür baskıları, M.Ö.4. ve M.Ö.2. yüzyıllar arasına tarihlenen İskender sikkeleri giriş salonunda yer almaktadır.

Yener Yılmaz salonunda ise, M.Ö. 8. ve 4. yüzyıllar arasına tarihlenen Geç Frig ve ithal seramikler ile Lidya, Helenistik ve Roma Dönemi'ne ait eserler sergilenmektedir. Bunların dışında, Frig yazıtlı ve baskılı çanak çömlekler, Frig mimari terrekotaları, çeşitli malzemelerden yapılmış eserler ile Kybele kabartmaları ve figürleri önemli yer tutar. Polatlı Höyük'ten getirilen ve Anadolu'nun en eski halkı olarak bilinen Hattilere ait ölü gömme şekillerini gösteren mezarlar müzenin diğer sergileri arasında yer alırken, Galat mezarı ile Frig ve Roma mozaikleri ise bahçede sergilenmektedir.



Yassihöyük Köyü - Polatlı
Tel: (312) 638 21 88
Pazartesi hariç hergün açık
Yaz 08.30-19.00 • Kış 08.30-17.00



MİDAS TÜMÜLÜSÜ

Gordion Antik Kenti çevresi sayıları 110'nu bulan ve M.Ö. 8. asrın son çeyreği ile M.Ö. 6. asrın ortalarına kadar uzanan bir zaman dilimine tarihlenen çeşitli ölçülerdeki Frig soylularını ileri gelenlerinin mezarları olan tümülüslerle kaplıdır. Bu tümülüslerden en görkemlisi olan Midas Tümülüsü, yaklaşık 300 m. çapında 55 m. yüksekliğindedir. Tümülüsün mezar odasına bir Türk mühendislik şaheseri olan ve Zonguldak maden işçilerinin tüm marifetlerini sergileyerek açtığı 82 m.'lik tünel geçildikten sonra ulaşılır. Antik dünyanın ikinci büyük tümülüsü olan ve 3750 yıllık ardıc tomruklarla desteklenen, çam ağacından yapılmış ahşap mezar odası ile de dünyada tek örnektir. M.Ö.8. yüzyılda yapılmıştır. Kral son yemeğinde ne yedi bilinmez ama; kimyasal analizler sonucu ölü yemeği içinde, kırmızı et ve mercimek bulunan acı baharatlı türlü, bal ve bira ile kaynatılmış üzüm veya şaraptan oluşan bir menüydü.

FOTOĞRAF: Recep Peker TANITKAN



Yüzlerce Yıllık Banyo Kültürü

ROMA HAMAMI

Hamamlar, Roma Dönemi antik kentlerinin vazgeçilmez yapıtlarındandır. Hypokaust sisteminin kullanıldığı bu anıtsal hamam yapıları özellikle M.S.1. yüzyıl sonlarında başlayarak Romalıların bedensel ve kültürel gelişiminde önemli rol oynamıştır.

Ankara Roma Hamamı, Ulus Meydanı'ndan Yıldırım Beyazıt Meydanı'na uzanan Çankırı Caddesi üzerinde, caddenin batısında, 2,5 m kadar yüksek bir plato üzerinde bulunmaktadır. Ulus Meydanına yaklaşık 400 metre uzaklıktadır. 1938 yılında Dil Tarih ve Coğrafya Fakültesi Arkeoloji Bölümü tarafından kazılara başlanmış ve Frig, Roma ve Bizans katları bulunmuştur. 1939 -1942 yılları arasında yapılan kazılarda hamamın hemen hemen tamamı ortaya çıkarılmıştır. Kazıda yılan tutan bir elin bulunması hamamın sağlık tanrısı Asklepios'a ithaf edildiğini göstermektedir.

Hamam iki bölümden oluşmaktadır. Palaestra (Oyun yeri) ve hamam kısmı. Palaestranın dört tarafı revaklarla çevrilmiş yaklaşık kare planlı bir alandır. Hamam kısmı palaestraya bağlı olup, tüm Roma Hamamlarında olduğu gibi aşağıdaki kısımlardan oluşmaktadır.

- 1-Frigidarium (Soğuk kısım)
- 2-Tepidarium (Ilık kısım)
- 3-Caldarium (Sıcak kısım)

Frigidarium'da bir yüzme havuzu (Piscina) ile, soyunma yeri (Apoditorium) vardır. Caldariumda ise terleme yeri (Sudatorium) bulunmaktadır. Ayrıca çeşitli avlular, Külhan olarak adlandırılan ocaklar, servis kısımları ve su depoları bulunmaktadır. Hamamın yıkılmaya ait olan kısmı 130x80 metredir.

Hamamda bulunan sikkeler yoluyla beş yüz yıllık süreçte devamlı kullanıldığı ve zaman zaman onarıldığı anlaşılmaktadır. Ancak Hamamda bulunan en eski sikke Caracalla dönemine (M.S.212-217) tarihlendirilmektedir. Bu tarih, Kentin ileri gelen kişilerinden olan Tiberius Julius Julianus'un birkaç yazıtında da doğrulanmaktadır. Hamamın bir istila sonucu yangın geçirecek harap olduğu sanılmaktadır.

Hamam Çankırı Caddesi'ndeki girişi 128 mermer sütunlu palaestraya açılır. Küçük yuvarlak tuğlalardan yapılmış 1,30 m. yüksekliğindeki direkler hamamın döşemesini taşımakta ve ocaklarla sağlanan sıcaklığı korumaktaydı. Soğukluk kısmındaki yüzme havuzunun kenarına oturmak için küçük basamaklar yapılmıştır. Ender rastlanan bir büyüklüğe sahip olan ve kısmen restore edilen hamam açık hava müzesi haline getirilmiştir.

FOTOĞRAF: Recep Peker TANITKAN



Çankırı Caddesi Dışkapı
Tel: (312) 310 72 80
Hergün açık 08.30-17.30



Sakarya Zaferi'nin Mirası

Alagöz Karargah Müzesi

Polatlı İlçesi'nin Alagöz Köyü'nde bulunan ve Türkoğlu Ali Ağa'ya ait olan iki katlı ev, Sakarya Meydan Savaşı'nda Karargah olarak seçilmişti. Türk Kurtuluş Savaşı'nın Dönüm noktası olan ve 22 gün 22 gece süren Sakarya Meydan Savaşı (23 Ağustos 1921-13 Eylül 1921) bu evde şapkalı bir gaz lambası ışığında planlanmış ve yürütülmüştür.

Alagöz Karargah Müzesi, Sakarya Meydan Savaşı'ndan sonra 1965 yılına kadar ev olarak kullanılmıştır. Türkoğlu Ali Ağa'nın oğulları Mahmut ve Şerafettin Türkoğlu tarafından, Gazi Mustafa Kemal Atatürk'ün anısına, Milli Eğitim Bakanlığı'na müze yapılması için hibe edilmiştir. Bakanlıkça restore edilip, bahçesi düzenlenen karargah binası, 10 Kasım 1968 tarihinde yapılan törenle üst katı ziyarete açılmıştır. 1 Mart 1982 yılında Anıtkabir Komutanlığına devredilmiştir. 1983 yılında alt katı da düzenlenerek ziyarete açılmıştır.

Müzedeki; alt katta Giysi Odası, Kitaplık ve Hatıra Eşya Odası, Silah Vitrini, Zabitan Yemek Odası, Mutfak, Muhabere Odası ve Sakarya Meydan Savaşı'nı gösteren resimler bulunmaktadır. Üst Katta ise Başkumandanlık Odası, Kurmay Heyeti Odası, Yaverler Odası, Atatürk'ün Yatak Odası, Atatürk'ün Yemek Odası, Yaver Odası yer almaktadır. Holde Sakarya Meydan Savaşı'nın seyri krokileri anlatılmıştır.



Alagöz Karargah 4
Müzesi
Malıköy

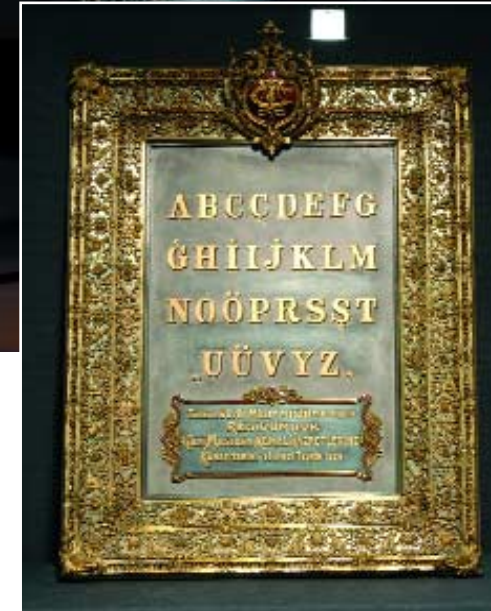
Alagöz Köyü Ankara-Eskişehir Yolu 41.km. Polatlı
Tel: (312) 231 79 75/2330 - 231 18 61
Alagöz Muhtarlığı: (312) 641 65 13
Faks: (312) 231 53 80
Haftanın her günü açık
Yaz: 09.00-17.00 • Kış: 09.00-16.00

ANITKABİR

Türkiye Cumhuriyeti'nin kurucusu Büyük Önder Mustafa Kemal Atatürk'ün 10 Kasım 1938'de vefatı ile hatırasının ebediyen yaşatılması için bir anıtmezar yapılmasına karar verilmiştir. Bu amaçla, Türkiye Cumhuriyeti Hükümeti 1 Mart 1941 tarihinde uluslararası bir proje yarışması açmıştır. Yarışmaya Türk ve yabancı 49 proje katılmıştır. Uluslararası jüri bu eserlerden; Alman, Türk ve İtalyan mimarlara ait üç projeyi ödüle layık bulmuştur. Yarışma şartnamesine uygun olarak bu üç projeden Türk Profesör Emin Onat ve Doçent Orhan Arda'nın projesini uygulamaya karar vermiştir. 9 Ekim 1944 tarihinde başlayan inşaat, 10 Kasım 1953 yılında tamamlanmıştır. Atatürk'ün naaşı Ankara Etnografya Müzesi'ndeki geçici kabrinden alınarak Anıtkabir'e nakledilmiştir.

Anıtkabir inşaatında, Türkiye'nin muhtelif yerlerinden getirilen traverten, taş ve mermerler kullanılmıştır. 750.000 m² genişliğinde bir alan içinde bulunan Anıtkabir; Aslanlı Yol, Tören Meydanı ve Mozole adı verilen ana bölümlerden oluşmaktadır. Aslanlı Yol girişinde Türk Milleti'ni temsil eden insan heykelleri ve yol boyunca karşılıklı 24 aslan heykeli bulunmaktadır. Tören Meydanı çevresinde; kolonadlar, sanat galerisi ve Atatürk Kurtuluş Savaşı Müzesi yer almaktadır. Mozolenin içinde Şeref Holü ve yekpare kırmızı mermerden yapılmış Atatürk'ün sembolik lâhdi bulunmaktadır. Girişlerin, avlunun ve Şeref Holünün çevresi İstiklal, Hürriyet, Mehmetçik, Müdafaa-i Hukuk, Zafer, Barış, 23 Nisan, Misak-ı Milli, İnkılap ve Cumhuriyeti simgeleyen kuleler; Ulusu, Kurtuluş Savaşı'nı, Atatürk'ün büyüklüğünü, asker, devrimci ve devlet adamı yönlerini temsil eden Hüseyin Anka ve Zühtü Müridoğlu'nun heykel-kabartmaları ve Atatürk'ün özlü sözleri ile bezenmiştir. Ayrıca avlunun batısında Zafer ve Barış kuleleri arasında 2. Cumhurbaşkanı İsmet İnönü'nün mezarı bulunmaktadır.





Atatürk ve Kurtuluş Savaşı Müzesi

Anıtkabir proje yarışması şartlarından birisi de, projelerde uygun bir yerin "Atatürk Müzesi" olarak belirtilmiş olması idi. Halen müze olarak kullanılan yer, bu şarta uygun olarak proje mimarları tarafından belirlenmiştir. Anıtkabir'in yapımının tamamlanmasını takiben, Atatürk Müzesi'nin oluşturulması çalışmalarına başlanmıştır. Atatürk'e ait eşyalarla, kendisine hediye edilmiş eşyalar, müzenin açılış tarihine kadar bunları muhafaza eden; Cumhurbaşkanlığı Köşkü, Ziraat Bankası Merkez Müdürlüğü, Ankara Milli Emlak Müdürlüğü ile Atatürk'ün manevi kızları Prof. Dr. A. Afet İnan, Sabiha Gökçen ve Rukiye Erkin'den devralınmıştır. Anıtkabir Atatürk Müzesi, 21 Haziran 1960 tarihinde ziyarete açılmıştır. Misak-ı Milli ve İnkılap Kuleleri arasında ilk bölümde bulunan ve Atatürk'ün özel eşyalarının sergilendiği bölüm yeniden düzenlenerek Atatürk ve Kurtuluş Savaşı Müzesi adını almıştır. İkinci bölümde, Çanakkale Savaşı, Sakarya Meydan Muharebesi ve Büyük Taarruz'u konu alan üç savaş panoraması Türkiye'de ilk kez kullanılan bir teknikle Türkiye Cumhuriyeti'nin kuruluşuna giden yolda yaşanan güçlükleri hissettirmektedir. Bu alanın düzenlenmesinde kullanılan objeler ve maketlerle, muharebenin geçtiği yerler ve dönem, yaşananların aslına uygun olarak yeniden canlandırılmıştır. Müzenin üçüncü bölümü, panorama bölümünün çevreleyen 18 galeride 1919-1938 yılları arasında Atatürk döneminde yaşanan olayların anlatıldığı bölüm yer almaktadır. Mozole'nin bulunduğu şeref salonunu ayakta tutan sütunlu salon ile Anıtkabir'in temel duvarları arasında kalan koridorda yer alan ve Türkiye Cumhuriyeti cumhurbaşkanlarından ebediyete intikal edenlerin defnedilmesi amacıyla yapılan fakat kullanılmayan tonoz odacıklarında, Kurtuluş Savaşı ve Atatürk Devrimleri'ne ilişkin 3 bin kadar fotoğraf sergilenmektedir. Galerilerde sanatçılar tarafından hazırlanmış rölyefler ve koridor boyunca Kurtuluş Savaşı'nın kazanılmasında büyük hizmetleri görülen asker-sivil 20 kahramanın büstü ve kısa özgeçmişleri yer almaktadır. Müzenin dördüncü bölümünde ise Atatürk'ün kendi kütüphanesinde bulunan 3123 adet kitap sergilenmektedir.

Anıt Caddesi Tandoğan • Tel: (312) 231 79 75/2330
Her gün açık Yaz 09.00 - 17.00 • Kış 09.00-16.00

ARŞİV MÜZESİ

Milli Savunma Bakanlığı Arşiv Müdürlüğü Arşiv Müzesi ilk olarak 10 Kasım 1995 tarihinde açılmış olup, daha sonra yapılan tadilat ile bilgi belge bakımından zenginleştirilerek 2005 tarihinde üç salon olarak yeniden ziyarete açılmıştır. Birinci salonda; Kırım, Osmanlı Rus, Trablusgarp, Balkan ve Birinci Dünya savaşlarını içeren bilgi ve belgeler sergilenmektedir. İkinci Salonda; Ulu Önder Atatürk ile ilgili bilgi ve belgeler ile Türk Milletinin bağımsızlık mücadelesini sembolize eden panorama yer almakta ve MSB Arşiv Müdürlüğü'nce hazırlanan kitap, CD ve hediyelik objelerin satış bölümü bulunmaktadır. Üçüncü Salonda; Kurtuluş savaşı, Kore Savaşı ve Kıbrıs Barış Harekati Dönemini içeren bilgi ve belgeler sergilenmektedir. Milli Savunma Bakanlığı Arşiv Müdürlüğü'nün; Türk Silahlı Kuvvetlerinin her türlü arşiv evrakının talimata uygun olarak muhafazasına ve arşivden istenen bilgi ve belgeleri yayın haline getirerek ilgililerin istifadesine sunmak misyonu çerçevesinde; Şanlı tarihimizde cereyan eden çeşitli savaşlar esnasında, çok zor şartlarda tutulmuş günümüze kadar ulaşmış binlerce kayıt doküman içerisinde, ilginç, ders alınacak ve tarihe ışık tutacak nitelikte olanları, orijinal arşiv belgeleriyle ortaya koymak suretiyle; yetişmekte olan genç kuşakların geçmişleri ile bağlarını kuvvetlendirecek milli ve manevi duygularını geliştirmektedir.

FOTOĞRAF: Recep Peker TANITKAN



General Şefik ERENSÜ Kışlası
MSB. lığı Arşiv Müdürlüğü Lodumlu - Bilkent
Tel: (312) 266 27 98 • Faks: (312) 266 27 97
Hafta içi 09.00-12.00 / 14.00-17.00
Hafta sonu Komutanlık izni ile, grup gezilerine açıktır.



Devlet Mezarlığı Müzesi

Atatürk Orman Çiftliği arazisinde 1931 yılında Mustafa Kemal Atatürk tarafından yaptırılmış olan ve Devlet Mezarlığı inşaatı kapsamında restore edilen Ankara'ya hakim bir tepe üzerinde yer almaktadır.

Devlet Mezarlığı ve Müzesi 30 Ağustos 1988 tarihinde Devlet Töreni ile hizmete açılmıştır. Devlet Mezarlığı'nın yapısal bütünlüğü içinde "Simge" olarak adlandırılan bir anıt ve çerçevesinde Cumhurbaşkanları; Cemal Gürsel, Cevdet Sunay ve Fahri Korutürk, Kurtuluş Savaşı Komutanlarının, bazı devlet adamlarının mezarları yer almaktadır. Ayrıca Kurtuluş Savaşı ve Cumhuriyetimizin gelişimini simgeleyen üç heykel grubu bulunmaktadır.

Müze binası, giriş ve alt kat olmak üzere iki bölümden oluşmaktadır. Müze ana giriş bölümünden bakıldığında doğu cephesine yerleştirilen pencereden Anıtkabir'in görünmesi sağlanmış, böylece Ulu Önder Atatürk ile yakın arkadaşları olan Kurtuluş Savaşı Komutanları, Cumhuriyetimizin sürekliliği ve Cumhurbaşkanlarımız arasında manevi bir bağ kurulmuştur. Müzenin giriş katında "Kurtuluş Savaşı" konulu fotoğraf sergisi ile Kazım Karabekir Paşanın yazdığı bütün kitapları ile M. Hayri Tarhan tarafından yapılmış olan Atatürk portresi görülmeye değer eserlerdendir. Müze alt katında ise Cumhurbaşkanları ile Kurtuluş Savaşı Komutanlarının eşya ve belgeleri sergilenmektedir. Bunların içinde yakın tarihimize ışık tutacak ilgi çekici örnekler bulunmaktadır. Bunlarda birisi, Cumhuriyetimizin ilan edildiği gün, 29 Ekim 1923'te Fransız uçaklarının Ankara semalarından attıkları, bir kutlama mesajı bayrak-belgedir. Ayrıca Yunan Ordu Komutanı General Trikopi's'e ait Harita Çantası ve Kırbaç ile Cumhurbaşkanlarımıza ve Komutanlara dünyanın çeşitli ülkelerinde verilmiş olan madalyalar ve nişanlar diğer ilginç eserler arasında yer almaktadır.



Alparslan Türkeş Cad. Beştepe AOÇ
Tel: (312) 221 06 27 • Faks: (312) 212 42 88
Pazartesi, Salı hariç her gün açık
Yaz hafta içi 10.00 - 17.00 • Hafta sonu 11.00 - 19.00
Kış 10.00-17.00

Haritacılık Müzesi

M illî Savunma Bakanlığı Harita Genel Komutanlığı'nın Merkez Kışlasında (Cebeci/ANKARA) bulunan "Haritacılık Müzesi" 2'nci sınıf askeri bir müzedir. Müze, ilk olarak 2 Mayıs 1971 tarihinde Harita Yüksek Teknik Okulu Komutanlığı bünyesinde kurulmuştur.

1990-1994 yılları arasında Genel Komutanlık binasının alt katında faaliyetlerini sürdürmüştür. Daha sonra, 1994 yılında şu anda bulunduğu müstakil binaya taşınmıştır. 2003 yılında Harita Genel Komutanı direktifi ile yeni baştan düzenlenen müzede, müzenin kurucusu Korgeneral Mehmet Şevki Ölçer'in anısına bir köşe oluşturulmuştur.

Yeni düzenlemede haritacılıkla ilgili eski alet ve malzemelerle, arşivlerden yurt içi ve yurt dışından temin edilen haritalarla zenginleştirilmiştir. Ayrıca bir şeref salonu, eski ve yeni bütün haritaların ve haritacılıkla ilgili yayınların bulunduğu bir harita okuma odası ile 1880 yılında dünyada ilk defa Türkler tarafından yapılan Kabartma Harita Salonu ilave edilmiş, profesyonel ve Haritacı Türk Ressamları eserlerinin sergilediği resim galerisi de genişletilmiştir. Bir Atlas Odası açılarak eski atlasların incelenmesine imkan sağlanmıştır.



Tarihi Haritalar

Girit ile Rodos Adası'nın 1:250.000 ölçeğindeki renkli kabartma haritası; Korfu Adası ile Preveze civarının 1:150.000 ölçeğindeki renkli kabartma haritası; Çanakkale (Kale-i Sultaniye) Boğazı ve civarının 1.76.000 ölçeğindeki renkli kabartma haritası; Kafkasya Bölgesi'nin 1:800 000 yatay ve 1:80 000 düşey ölçeğindeki iki parçadan oluşan renkli kabartma haritası; Çankaya Ordu Köşkü Planı, 1908 yılına ait Osmanlı İmparatorluğu'nun Avrupa Kısmı Haritası, 1914 Bakırköy Haritası, 1912 Osmanlı İmparatorluğu Haritası, 1874 Kıbrıs Haritası.

Pergel ve Suluboya Takımı

Padişah Abdülaziz'in (1830-1876) oğlu Yusuf İzzettin Efendi'nin (1857-1916) 1914 yılında Harita Dairesi'ne armağan ettiği bu takımın hesap cetvelleri ve gönyelerinin bir kısmı fildiştir. Toplam 144 parçadan meydana gelen ve İngiliz malı olan bu pergel ve suluboya takımına bugün değer biçilememektedir.

Stereoplanigraph (C-4)

Almanya Zeiss firmasınınca 1923 yılında üretilen C-4 tipi kıymetlendirme aletidir. Dönemi itibarıyla optik olarak çift projeksiyon esasına göre üretilmiş en mükemmel fotogrametri aletidir.

5 Mikrometrelî Teodolit

Birinci derece nirengi çalışmalarında yatay açı ve semt ölçümünde kullanılan alet Fransız Gautier Firması yapımıdır. 1895 yılında Osmanlı İmparatorluğu adına özel olarak yaptırılmıştır.



Harita Genel Komutanlığı Cebeci

Tel: (312) 595 20 38 - 595 20 14 • Faks: (312) 320 14 95
wepmaster@hgk.mil.tr

Salı ve Perşembe günleri 09:30/12:00 - 14:00/17:00
Harita Genel Komutanlığı'ndan izin almak suretiyle Müze gezilebilir.

HAVA MÜZESİ

Müze, İstanbul yolunun 12. km'sinde Hava Ulaştırma Grup Komutanlığı'nın yanında yer almaktadır. Kuruluş çalışmalarına 20 Ağustos 1997 tarihinde başlayan Hava Müzesi, 18 Eylül 1998 yılında hizmete açılmıştır. Sergilenen eserlerin çağdaş müzecilik anlayışına uygun olarak değerlendirilmesi ve tarihlendirilmesi yapılmış, geniş halk kitlelerine tanıtımı ve bakımı korunması ve gelecek kuşaklara havacılık tarihinin daha iyi yansıtılması sağlanmıştır. Açık sergi alanında teşhir edilen uçaklar arasında halen uçabilen uçaklar olduğu gibi, Türk Hava Kuvvetleri'ne uzun süre hizmet vermiş görev süreleri tamamlanmış olan uçaklar da vardır. Müzede Türk ve Dünya Havacılığı olaylarını ve geçirdiği gelişmeleri kronolojik olarak çeşitli maketler, fotoğraflar ve tarihi belgelerle inceleme imkanı bulunmaktadır. Ayrıca Müzede 28 kişilik Türk Hava Kuvvetlerini tanıtıcı filmlerin ve havacılıkla ilgili video filmlerinin gösterildiği konferans salonu, müze bahçesinde bir kafeterya ve çocuklar için oyun alanı da mevcuttur.

FOTOĞRAF: Recep Peker TANITKAN



Hava Lojistik Komutanlığı-Etimesgut
Tel: (312) 244 85 50 / 4059-4114
Pazartesi ve Salı Günleri Hariç Hergün 09.00-16.30



SAKARYA ŞEHİTLERİ ANITI ve MÜZESİ

Kurtuluş Savaşı'nda bir dönüm noktası sayılan Sakarya Zaferi, 23 Ağustos-13 Eylül 1921 tarihleri arasında vatanları için can veren binlerce Türkün, Sakarya topraklarında şehitlik mertebesine ulaşmaları pahasına gerçekleştirilmiştir. Sakarya şehitleri anısına Polatlı'nın Şehitlerkaşı Tepesine dikilen anıt 28 Ekim 1973 yılında Cumhuriyetin 50. yıldönümünde ziyarete açılmıştır.

Sakarya Şehitler Anıtı; anıt gövdesi, heykeller ve müzeden oluşmaktadır. Anıt gövdesi 915 rakımlı noktadan başlayıp, başlangıçtan itibaren daralarak, 420 basamaklı yol 970 rakıma kadar yükselir. Bu yolun iki yanında yükselen sütunlar, savaşın üstün düşman güçlerine karşı kazanılmış olduğunun ifadesidir. Demirli betondan yapılan bu kırk iki çift sütun, düşmanın göğüslenmesinden yenilgisine kadar geçen gece ve gündüzlerin işaretidir.

Merdivenli yolun sonunda, Türk Ordusunun kazandığı zaferin öyküsünü dile getiren kabartmalar ve müze yer almaktadır. Müzede, Sakarya Savaşını belgelendiren fotoğraflar, belgeler ve çeşitli silahlar sergilenmektedir.

Atatürk Orman Çiftliği

Atatürk Evi Müzesi



Atatürk'ün doğduğu ve çocukluk günlerini geçirdiği Selanik'teki evin benzeri olan Atatürk Evi ve Müzesi, Ankara'da kurmuş olduğu Atatürk Orman Çiftliği arazisi üzerinde bulunmaktadır. 10 Kasım 1981 tarihinde müze olarak ziyarete açılmıştır. Yapılan binanın ölçüleri, içerisine yerleştirilen eşyaların ölçü, desen ve biçimleri Selanik'teki evin aynısı olup, yerleştirme düzeni de aslına uygun olarak yapılmıştır. Ev bodrum katı ile beraber üç katlıdır. Girişi arkadaki taş merdivenli kapıdadır. Bodrum katında yönetim odası, kütüphane ve kiler bulunmaktadır. Üst katta bir sofa, sofanın ortasında bir masa, pencerelerin önünde sedir yer almaktadır. Sofanın solunda misafir odası ve sandık odası vardır. Karşısında Atatürk'ün annesi Zübeyde Hanım'ın odası bulunmaktadır. Üst kattaki sofanın sağında ise Atatürk'ün çalışma odası vardır. Karşındaki oda Atatürk'ün yatak odasıdır. Bu odada Anıtkabir Müzesi'nden gelen kişisel eşyaları sergilenmektedir.



Atatürk Orman Çiftliği Müdürlüğü
Gazi Mahallesi Yenimahalle
Tel: (312) 211 01 70/222 • Faks: (312) 211 01 79
www.aoc.gov.tr
Pazartesi hariç her gün açık 08.00-17.00

ÇANKAYA MÜZE KÖŞK

Atatürk 27 Aralık 1919'da Ankara'ya geldiğinde, Önce Ziraat Mektebi'nde, sonra Ankara Garı'ndaki evde konaklamıştır. Daha sonra Ankaralı Bulgurzade Tefrik Efendi'nin Çankaya'daki iki katlı bağ evi, Ankaralıları tarafından satın alınarak Ordu Köşkü adıyla Başkomutan Atatürk'e tahsis edilmiştir. Zamanla binanın yetersiz olması nedeniyle daha kullanışlı hale getirilmesi görevi mimar Vedat Bey'e verilmiş, 1924 yılında bugünkü şeklini alan bina, Cumhurbaşkanlığı yeni köşkü 1932 yılında yapılarına kadar ilk Cumhurbaşkanlığı Köşkü olarak kullanılmıştır. Atatürk'ün kullandığı eşyalar orijinal konumlarında sergilenerek; 1950 yılında Atatürk Müzesi adıyla ziyarete açılmıştır. Köşk, önce aynalarla süslü küçük bir hol, daha sonra büyük bir hol, sağda Yeşil Salon olarak isimlendirilen ziyaretçi kabul salonu, solda iki bölmeli elçi ve yabancı misafir kabul salonu, karşıda yemek salonu ve kule odasından oluşmaktadır. Üst kata çıkışı sağlayan merdivenin birinci kısmında sahanlık, ikinci dönemden sonra sağda küçük bir yatak odası ve bu odadan bir kapı üst kat sofaya açılmaktadır. Ortada halılar, divan ve mangalla bir şark odası karakterini taşıyan sofanın şehre bakan yönünde, giriş kısmının üstüne rastlayan bir balkon bulunmaktadır. Sofadan Atatürk'ün yatak odasına, buradan banyo dairesine geçilir. Yatak odasına bitişik kule odası kitaplık ve çalışma yeri olarak düzenlenmiştir. Yatak odası ile kule odası arasındaki camerkan yerine, kitap rafları eklenmiştir. Binanın ön ve yan cephesine pencereleri olan kütüphane odası, ceviz rengi eski tarz rafları ile camerkanlı dolapların bulunduğu, kanepelerle koltukları ile büyük bir çalışma masasının yer aldığı, Büyük Nutkun kaleme alındığı yerdir. Üzeri sivri külahla örtülü ve çokgen planlı kule odası ile kütüphane Atatürk'ün çalıştığı ve en sevdiği mekanlardır. Köşkün alt ve üst katları Atatürk'ün zevkine göre düzenlenmiştir. Türk süsleme sanatının en güzel örneklerinin yer aldığı tavan süslemeleri, mobilyaları, ahşap, alçı ve çini malzemenin ne kadar özenli bir çalışmanın ürünleri olduğunu göstermektedir. Gazi Mustafa Kemal ATATÜRK'ün hayatının on yılını geçirdiği bu yapıda, O'nun aziz hatırası yaşatılmaktadır.



FOTOGRAFLAR: Çankaya Müze Köşkü araştırmasından alınmıştır.

Cumhurbaşkanlığı Çankaya
Tel: (312) 427 43 30 / 317
Yalnız Pazar ve Bayram günleri: 13.00-17.00
Genel Sekreterlik'ten randevu alınarak gezilebilir.

DEMİRYOLU MÜZESİ ve SANAT GALERİSİ

Devlet Demiryolu Müzesi ve Sanat Galerisinin içinde bulunduğu bina 1924 yılında yapılmış olup, yapının korunması ve müze olarak değerlendirilmesi için aslına uygun olarak restore edilmiştir. Giriş katında danışma, konuk kabul, büro, dia gösteri odası ve sergi birimleri yer almaktadır. Sergi birimleri, resim, heykel, el sanatları gibi eserlerin sergilenmesine olanak verecek biçimde çok yönlü düşünülmüştür. Sergi sahipleri isterlerse eserlerini gösteri odasında dia veya video olarak gösterebilirler. Sergi ve Müze katında bulunan avize, koltuk vb. eşyaların tümü TCDD bünyesinde toplanmıştır. Müze olarak kullanılan birinci katta demiryolu tarihini anlatan demiryolları ile ilişkili buharlı lok parçaları, hareket ve yol fenerleri, yol ölçü aletleri, haberleşme aletleri, gümüş ve cam eşyalar, ahşap evrak dolapları, tahviller, biletler, sağlık aletleri, para çantaları gibi eserlere ve tabloların sergilenmesine yer verilmiştir.



TCDD Gar Alanı Ulus
Tel: (312) 309 05 15/4094
Pazartesi hariç: 09.00-12.00 / 13.00-17.00

Milli Mücadelede Atatürk Konutu ve Demiryolları Müzesi

Bağdat Demiryolu yapımı sırasında 1893'de, Osmanlı Anadolu Demiryolları Şirketince inşa edilen eski adıyla "Direksiyon Binası", Atatürk'ün 27 Aralık 1919'da Ankara'ya gelişinden itibaren Başkomutanlık karargahı ve konutu olarak uzun süre emrine tahsis edilmiştir. Kurtuluş Savaşı Harekat planları; 21 Ekim 1921'de Fransızlarla yapılan Ankara Antlaşması; 23 Nisan'ın Milli Egemenlik ve Çocuk Bayramı olarak kutlanması kararı bu binada alınmıştır.



Milli Mücadelede Atatürk Konutu ve Demiryolları Müzesi

Ulu Önder Atatürk'ün aziz hatırasını yaşatmak amacıyla, TCDD tarafından Türkiye Cumhuriyeti tarihinde seçkin bir yeri olan bu bina yeniden düzenlenerek, 24 Aralık 1964 tarihinde müze olarak hizmete açılmıştır.

İki katlı olan müze binasının üst katında, Atatürk'ün çalışma odası, toplantı salonu, yatak odası ve Fikriye Hanımın Ankara'ya, Atatürk'ü görmeye geldiğinde kullandığı oda bulunmaktadır. Kendisine ait özel eşyaları günün özelliklerini taşıyan mobilyalar olduğu gibi korunmaktadır.

Binanın alt katı Demiryolları Müzesi olarak kullanılmaktadır. Bu katta 1858 yılından itibaren demiryolları ile ilgili eşya ve belgelerin yanı sıra, ünlü Türk Empresyonist ressamı İbrahim Çallı'nın "Kurtuluş Savaşında Kağrı Çeken Kadınlar" adlı 1920 yılına ait olan, 3x2 metre boyutlarında görkemli tablosu da sergilenmektedir. Özgün yekpare çerçevesi dönemin ahşap işçiliğini yansıtan tablo, boyutlarının büyüklüğü nedeniyle Çallı'nın ürettiği en büyük resimlerden ilki oluşu ile ön plana çıkmaktadır.

Alt kat beş bölüm olarak düzenlenmiştir.

1.Bölüm: Demiryollarına ait çeşitli hatıra, madalyalar, bazı hatların açılış törenlerinde kullanılan makas ile gümüş servis takımları bulunmaktadır.

2.Bölüm: Osmanlı Dönemi'nde kullanılan mühür, diploma ve kimlik kartları ile Alman Demiryolları İdaresi tarafından ilk Genel Müdür Behiç Erkin'e hediye edilen çalışır durumda buharlı lokomotif maketi bulunmaktadır.

3.Bölüm: Sultan Abdülaziz'e İngiliz Hükümeti tarafından hediye edilen altın kaplama minyatür vagon ve trende kullandığı sedef işlemeli çalışma masası ile duvar saatleri yer almaktadır.

4.Bölüm: TCDD'nin tren işletmeciliğinde kullandığı lokomotif, yük ve yolcu vagonu maketleri bulunmaktadır.

5.Bölüm: Osmanlı Döneminde haberleşmede kullanılan telefon ve telgraf makineleri ile İngilizler tarafından 1905 yılında hizmete konulan kafesli vagon maketi bulunmaktadır.

ATATÜRK'ÜN VAGONU

Ayrıca Atatürk'e tahsis edilen "Beyaz Tren" in bir vagonu; 1943'deki İnönü - Churchill, Yenice Garı - Adana görüşmesinin yapıldığı tarihi vagon, konutun hemen yanında sergilenmektedir.



TCDD Gar Alanı Ulus
Tel: (312) 309 05 14 / 4084
Pazar, Pazartesi hariç:
08.30-12.30 /13.30-17.00

TCDD Açık Hava Buharlı Lokomotif Müzesi

TCDD tarafından hizmete açılan "Açık Hava Buharlı Lokomotif Müzesi" geçmiş ile gelecek arasında kültür köprüsünün en önemli halkalarından birini teşkil etmektedir. 12.600 m² lik bir alanda açılan müzede 10 adet hizmet dışı buharlı lokomotif ile ayrıca demiryolları ile ilgili bilgi ve fotoğrafların yer aldığı bir "Teşhir Vagonu" bulunmaktadır. Lokomotifler 1912, 1924, 1932, 1942, 1943, 1948 yıllarına ait Alman, İngiliz, Amerikan, İsveç yapımıdır.

FOTOĞRAF: Adil ÇULHAĞLU



TCDD İşletmesi Genel Müdürlüğü
TCDD Gar Alanı, Celal Bayar Bulvarı
Tel: (312) 319 74 40/226
Haftanın her günü: 08.30'dan günbatımına kadar

Kız Teknik Öğretim 100. Yıl Müzesi



Olgunlaşma Enstitüsü bünyesinde 24 Kasım 1981 yılında açılan Müzede, etnografik eşya ile özellikle okul çalışmalarında örnek alınan el işlemlerinden oluşan 1025 etnografik eserden oluşan seçkin bir koleksiyon sergilenmektedir. Müze Genel Kurmay Başkanlığı tarafından restore edilmiş, Kültür ve Turizm Bakanlığı Kültür Varlıkları ve Müzeler Genel Müdürlüğü'nün katkılarıyla yeniden düzenlenerek 18 Mayıs 2004 tarihinde üç bölüm halinde ziyarete açılmıştır.

Giderek tükenmekte ve yozlaşmakta olan Türk El Sanatlarını gelecek nesillere aktarmak amacıyla iki büyük ve bir küçük salonda oluşturulmuştur. Müzede bulunan etnografik eserler Anadolu'nun çeşitli yörelerinden toplanarak koleksiyona katılmıştır. Sergilenen eserler arasında, cam, bakır, gümüş eşya ve takıların yanı sıra bindallı, peşkirler, uçkurlar, keseler, oyalar, kumaş ve çorap örnekleri bulunmaktadır. Atatürk'ün fotoğrafları ve özlü sözlerinden oluşan Atatürk Köşesi de müzede yer almaktadır.



Atatürk Bulvarı 41, Sıhhiye
Tel: (312) 324 32 65 • Faks: (312) 309 48 92
Cuma, Cumartesi, Pazar hariç : 09.00-12.00 / 13.30-16.00
Müze ziyareti için önceden tarih ve saat belirterek randevu alınması gerekmektedir.

MTA Tabiat Tarihi Müzesi

Doğanın milyonlarca yıl öncesine dayanan karanlık yönleri, yapılan jeolojik, paleontolojik, paleoantropolojik, ve prehistorik, çalışmalarla aydınlatılmaktadır. Türkiye'nin ilk ve tek tabiat tarihi müzesi MTA Genel Müdürlüğü bünyesinde 7 Şubat 1968 tarihinde kurulmuş, 2003 yılında ise yeni müze binasına taşınmıştır. Müzenin teşhir salonlarında, Türkiye'nin ve dünyanın çeşitli yerlerinden derlenmiş 5000'i aşkın örnek sergilenmektedir.

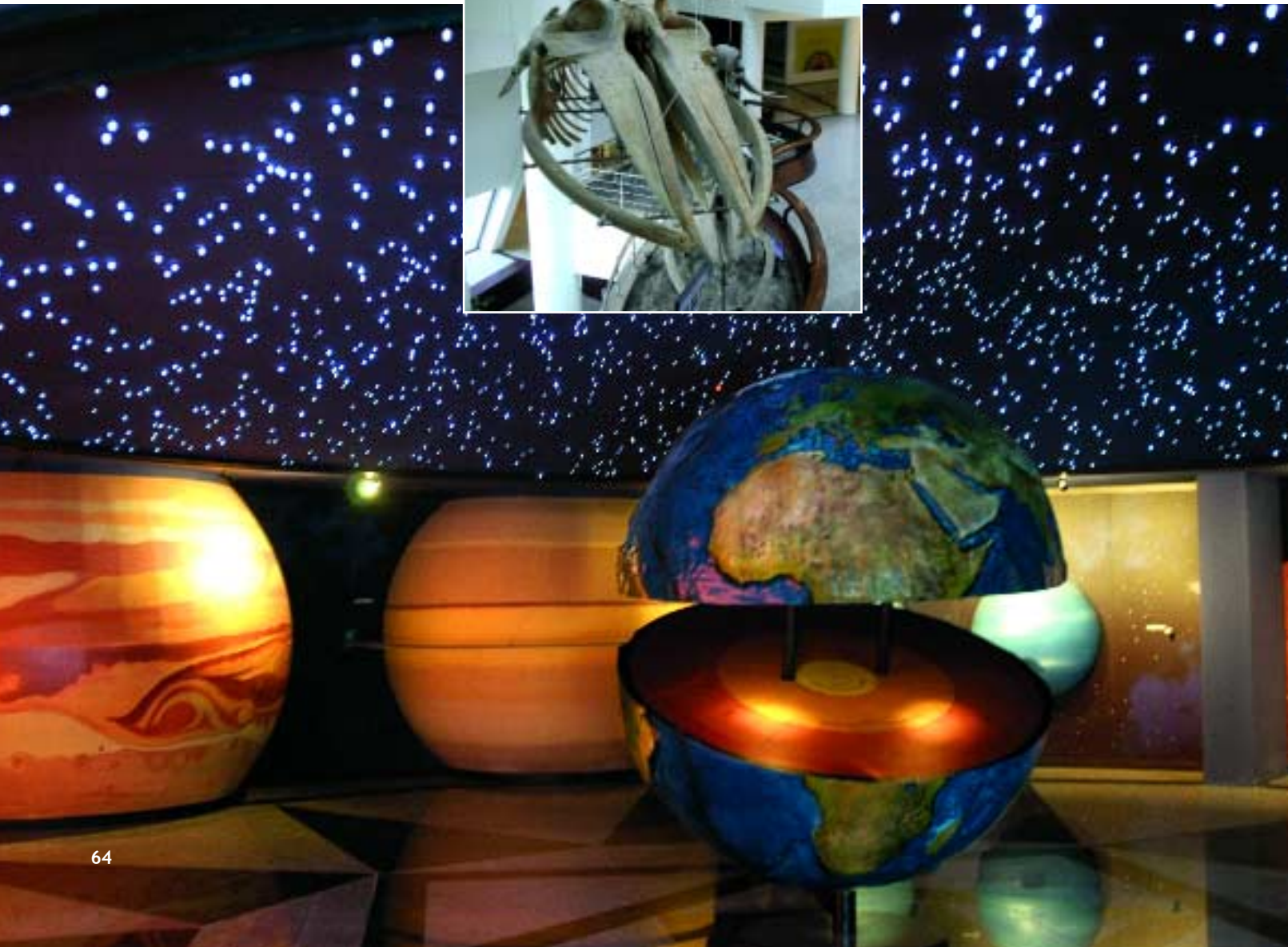
Giriş katında uzayda bir yolculuk yaparak, güneş sistemindeki gezegenleri tanırınız. Dünyanın ilk oluşumundan canlıların evrimini izlerken kıtaların bu günkü konumuna nasıl geldiğine tanık olursunuz. Bu bölümde ay taşını, yıldırım taşını ve uzayın postacıları olan gök taşından örnekler görürsünüz.

Dünyamızda tek hücrelilerle başlayan yaşamın, çok hücrelilere, omurgasız ve omurgalılara, memelilere ve primatlardan modern insana geçiş sürecine ait yaklaşık 3000 çeşit örnek birinci katta sergilenmektedir. Yine bu katta 140 milyon yıl önce etobur dinazor Allosaurus'u, 15 milyon yıl önce yaşlı mastodont fosilini, Kahramanmaraş'ta bulunan ve M.Ö.1500 yıllarına tarihlenen fil iskeletini, ayrıca Adana-Yumurtalık sahilinde

karaya vuran güncel Uzun Balina'nın iskeletini görmek mümkündür.

Türkiye fauna ve florasına ait dioramalar bölümü ile Prehistorik döneme ait örnekler de birinci katta yer almaktadır. Dioroma bölümünde bazılarının soyu tükenmiş veya tükenmekte olan yakın görsel düzenlemelerle ziyaretçilere sunulmaktadır.

İkinci katta sistematik mineraloji bölümünde, yer kabuğunun yapı taşları olan mineral örnekleri, kayalar bölümünde, çeşitli minerallerin farklı jeolojik süreçlerle bir araya gelmesinden oluşmuş taşlar sergilenmektedir. Günlük hayatımızda kullandığımız bir çok araç, gereç ve tamamen veya kısmen kaynağı olan metalik madenleri, endüstriyel hammaddeleri ve enerji hammaddeleri ise Türkiye'nin yer altı kaynakları bölümünde görebilirsiniz. Gerek yurt içinden gerekse yurt dışından temin edilmiş doğa harikası kristaller ile göz alıcı renklere ve çekiciliğe sahip kristaller ve süs taşları bölümünde sergilenmektedir. Madencilik beşiği olan Anadolu'dan derlenen örneklerin sergilendiği Türkiye madencilik tarihi bölümü de bu katta sergilenmektedir.



MTA Genel Müdürlüğü
Eskişehir Yolu Balgat
Tel: (312) 287 34 30 / 2680
Hergün açık 08.00-17.00

Meteoroloji Müzesi

Osmanlı Dönemi'nde İstanbul'da 1890 yılında bir rasathane kurulmuştur. İlk Uluslararası Meteoroloji Kongresi Eylül 1873 tarihinde yapılmıştır. Bu kongreye Osmanlı İmparatorluğundan da temsilci iştirak etmiş ve İzmir, Bayburt, Sinop, Selanik, Avlonya, Bursa ve Trabzon'da birer rasat merkezi kurulması kararlaştırılmıştır. Bugünkü Kandilli rasathanesi o şebekeden kalan bir eserdir.

Meteoroloji Teşkilatının kuruluşundan bugüne kadar meteoroloji alanında Türkiye'deki gelişmeleri sergilemek ve gelecek kuşaklara aktarmak amacıyla, 23 Mart 1983 tarihinde meteorolojik deney, gözlem ve araştırma - inceleme gibi konulara cevap veremeyen, ihtiyaç dışı malzemelerin bir araya getirilmesiyle Meteoroloji Müzesi kurulmasına karar verilmiştir.

190 adet eserle ziyaretçilere hizmet veren Meteoroloji Müzesi iki bölümden oluşmaktadır. Birinci bölümde yazılı ve görsel tarihi dokümanlar ve belgeler, ikinci bölümde ise, meteorolojik alet ve cihazlar sergilenmektedir.

İlk kurulduğunda çok az eser ile faaliyete geçen müze, Meteoroloji Genel Müdürlüğü'nün küçük bir odasında iken, teknolojiye hızlı ilerleme ve buna ayak uydurma çabaları sonucunda Meteorolojik aletlerin kullanım sürelerinin dolması, yeni ve daha gelişmiş aletlerin yerlerini almasıyla eser sayısı çoğalmış, bu da müzenin yerini değiştirme ihtiyacını gündeme getirmiştir. Bunun sonucunda iki defa yer değiştiren müze, Meteoroloji Genel Müdürlüğü yerleşkesi içerisinde bir binanın düzenlenmesi ile 2001 yılında yeni yerinde faaliyetlerine devam etmektedir.

Özellikle okulların açık olduğu dönemlerde ilk ve orta öğrenim öğrencilerinin yoğunlukla ziyaret ettiği müzeye üniversitelerden de pek çok kişi ilgi göstermektedir. Müze ziyaretleri, öncelikli olarak çeşitli alet ve belgelerin müze görevlisi rehberliğinde tanıtımından sonra, en çok merak edilen Ankara Meteoroloji Bölge Müdürlüğü gözlem parkından atmosfere gönderilen balonun izlenmesi ve ardından, yine Meteoroloji Genel Müdürlüğü bünyesinde Atatürk'ün binamızı kullanmasının anısına yaşatılan Atatürk Odası gezilmektedir. Son olarak kurumumuzda hava tahminlerinin yapıldığı Analiz Şubesi yaş gurubu yeterli öğrenci ve ziyaretçilerin gezebileceği birim olarak yer almaktadır.



Meteoroloji Binası ve Atatürk Odası

Sivas Kongresi'nden sonra kurulan Anadolu ve Rumeli Müdafaa-i Hukuk Cemiyeti Heyet-i Temsiliyesi Ankara'ya gitmeye karar verip çalışmalarını Ankara'da sürdüreceği haberi üzerine, Ankara Vali Vekili Defterdar Yahya Galip Bey Heyete en uygun çalışma yeri olarak, Keçiören tepelerinin yamacında, Çubuk Çayı'na bakan, 1908 yılında iki katlı taş bir bina olarak inşa edilmiş eski Ziraat Mektebi'ni seçer. 27 Aralık 1919 Cumartesi günü saat 15:30'da Ankara'ya ulaşan Mustafa Kemal ve silah arkadaşları, Hükümet Konağında bir müddet dinlendikten sonra, kendileri için hazırlanan bu binaya yerleşirler ve altı aya yakın bir süre binada kalarak tüm çalışmalarını bu binadan yürütürler. Bu dönem içerisinde Mustafa Kemal Paşa'nın hem karargahı hem de ikametgahı olan eski Ziraat Mektebi, (bugünkü Meteoroloji İşleri Genel Müdürlüğü Binası) tüm ülkenin ve Milli Mücadele'nin yönetildiği yer ve yeni Türkiye'nin kalbi olmuştur.

Üst kata çıkınca karşıya gelen büyük oda ve bitişiğindeki oda Mustafa Kemal Paşa'ya, sağdaki odalar Heyet-i Temsiliye'nin üyelerine, soldaki odalar ise önce bürolara sonrada Halide Edib'in (Adivar) yönetiminde çalışmalarına başlayan Anadolu Ajansı'na ayrıldı. Alt katta da yemek salonu, şifre ve telgraf odaları, yaverler bürosu ile muhafız birliği yatakhanesi vardı.

TBMM'nin kuruluşunun ilk hazırlıklarının yapıldığı, Anadolu Ajansının faaliyete geçtiği, Misak-ı Milli'nin belirlenmesi isyanların bastırılması gibi önemli tarihi kararların alındığı ve ilk Genel Kurmay Başkanlığı Karargahı niteliğindeki bina, halen Devlet Meteoroloji İşleri Genel Müdürlüğü Hizmet Binası olarak kullanılmaktadır.

Eski Ziraat Mektebi'nin Devlet Meteoroloji İşleri Genel Müdürlüğü'ne tahsis edilmesinden bu yana Atatürk'ün kullandığı odalardan biri, muhafaza edilebilen birkaç eşya ile birlikte ziyarete açıktır.

Meteoroloji Gn. Md. Kalaba-Keçiören
Tel: (312) 302 24 19 • Faks: (312) 302 24 22
www.meteor.gov.tr • eğitim@meteor.gov.tr
Hafta içi her gün 09:00 - 18:00



TELEKOMÜNİKASYON MÜZESİ

Telekomünikasyon Müzesi aktif ve eğitici müzecilik anlayışı ile hazırlanmış, hızla gelişen iletişim teknolojilerinin tarihi boyutunu göstermenin yanı sıra, bu sistemlerin nasıl çalıştığını uygulamalı sunarak bilimsel zihniyetin gelişmesine katkı sağlamaktadır. Bu bakımdan Müze "Eğitim, Bilim ve Teknoloji Merkezi" niteliğini taşımakta olup, hedef kitlesi olarak eğitim kurumlarının, öğrencilerin yoğun ilgisini çekmektedir.

Eğitim Bilim ve Teknoloji Merkezi

Müze, iletişim alanında, öğrencilere aktif eğitim amaçlı olarak hazırlanmış ilk ve tek uygulamalı müzedir. İki sergileme salonu ve bir uygulama salonundan meydana gelen müze iç içe 3 salonu kapsamaktadır. Öğrencilere ve ziyaretçilere rehber öğretmen eşliğinde cihazların tanıtımı yapıldıktan sonra uygulama salonuna alınarak iletişim cihazları tek tek çalıştırılarak kullanılmaktadır.

Sergileme Salonları

Müzedeki Atatürk'ün Telgraf Müdürlüğü'ne hediye ettiği saat, para kasası ve ilk günden bugüne kadar kullanılan tüm iletişim araçları sergilenmektedir. Sergileme iki salonda yapılmakta olup, giriş salonunda tanınmış kişilere ait abonman sözleşmeleri, eski dönemlere ait evraklar, Atatürk'ün Telgraf Müdürlüğüne armağanı olan duvar saati, uydu ve radyolink kule maketleri sergilenmektedir. Sergilemenin yapıldığı ikinci salonda, ilk iletişim aracı olan mors cihazları ile teleks, teleteks cihazları, telefon makineleri, ankesörlü telefonlar, telekartlar, ölçü aletleri, şebekede kullanılan malzemeler ve telekomünikasyonda kullanılan kablolar sergilenmektedir.

Uygulama Salonu

Uygulama Salonu küçük bir iletişim şebekesi şeklinde kurulmuştur. Özellikle ilk ve orta öğretim öğrencilerine yönelik iletişim eğitiminin uygulamalı olarak verilmesi amacıyla hazırlanmıştır. Bu salonda telekomünikasyon haberleşmesinin başlangıcından itibaren kullanılan eski ve yeni sistem araçları çalışır durumda kurulmuştur. Telleri çekili 2 adet telefon direği, mors cihazı, telem-teleks cihazları, manuel santral, 2 adet otomatik santral, 2 adet kuranportör, faks (belge geçeri) cihazları, ankesörlü jetonlu telefonlar ve özellikle kırsal kesimde telefon hizmetlerinin çabuk verilmesi gereken yerlerde telli bağlantı yerine müşterilere radyo frekansı ile daha ekonomik ve kaliteli hizmetin götürüldüğü Köy R/L Radyolink Sistemi ile bu sistemlerin çalışmasını sağlayan DC besleme ünitesi öğrenciler tarafından uygulamalı olarak kullanılmaktadır.



Turgut Özal Bulvarı Samsun Yolu Kavşağı-Aydınlıkevler
Tel: (312) 555 23 98 • Faks: (312) 313 23 99
Hafta içi her gün 08:00-12:00 / 13:30-18:00
Okul ve grup ziyaretleri randevuludur.



TRT Müzesi

Türkiye Radyo-Televizyon Kurumu Genel Müdürlüğüne bağlı olan müze, 1981 yılında eski radyo malzemelerinin toplanarak sergilendiği "TRT Radyo Müzesi", Ankara, İstanbul radyo ve televizyon stüdyolarından elde edilen kullanım dışı malzemelerin onarım ve bakım işlerinden sonra, "TRT Müzesi" olarak 1994 yılında Or-An sitesindeki yeni yerinde açılmıştır.

Aynı yerde daha sonra 1 radyo ve 1 televizyon stüdyosu ile 1 verici istasyonunun temsil edildiği 3 oda daha düzenlenmiştir. Bu bölümlerde sergilenen cihazların bir kısmı çalıştırılır durumda tutularak ziyaretçilere görsel ve işitsel gösteriler yapılmıştır. Müze alanının duvarlarında tarihi önemi olan fotoğraflar sergilenerek yayıncılığın geçmişi canlandırılmaya çalışılmıştır. 2001 Yılında TRT Müzesinin bir bölümü, bulunduğu yerin Yayın Arşivleri Dairesi Başkanlığına tahsis edilmesi üzere kütüphaneye taşınmıştır.

Ancak kütüphanenin bir bölümünün haber stüdyosu olarak düzenlenmesi nedeniyle müzenin küçük malzemeleri konferans salonunun girişinde kurulan vitrinlere yerleştirilmiş, özellikle büyük cihazlardan oluşan diğer malzemeler ise Kurumun değişik bölümlerindeki depolarda koruma altına alınmıştır.

Müzedeki tarihi önemi yüksek olan materyaller:

- 10. Yılı kutlamalarında Atatürk'ün kullandığı 1920 yılına ait Philips Marka mikrofon,
- 1792 Yılında Viyana'da üretilen özel bir keman,
- 1897 Yılında üretilmiş Columbia marka Phonograph,
- 1935 Yılında yapılmış Teficord marka asetat okuyucu,
- 1940 Yılına ait Webster Chicago marka çelik tel okuyucu
- 1940 Yılında kullanılan Marconi marka çelik şerit okuyucu.



TRT Sitesi OR-AN
Tel: (312) 490 43 00 • Faks: (312) 490 17 91
egdb@trt.net.tr
Hafta içi her gün 09.00 - 18.00
Genel Sekreterlikten randevu alınarak gezilebilir.



Türk Hava Kurumu Müzesi

Türk Hava Kurumu Müzesi, tarihi Paraşüt Kulesi yerleşkesinin içinde 287 metrekarelik bir kapalı alan ile 9294 metrekarelik bir açık alanda 19 Mayıs 2002 açılmıştır.

Dünya havacılık tarihine geçmiş önemli gelişmeleri maket, model ve dokümanlarla gözler önüne seren, gelen ziyaretçilere aydınlatıcı bilgiler veren müzede, Türk havacılık tarihinde kullanılan uçak örnekleri de sergilenmektedir. Hipodrom cadesinde kurulmuş olan müze, Türk Hava Kurumuna bağlı olarak THK Müzesi adı altında hizmet vermektedir.

Müzenin tarih galerisi bölümünde Hezarfen Ahmet Çelebi'nin kendi yaptığı kanatlarla Galata Kulesi'nden Üsküdar Doğancılar'a uçuşunu ve gene Sultan IV. Murat döneminde yaşamış olan bilimadamı Lagari Hasan Çelebi'nin, 64 kg barutla çalışan yedi kollu roketi ateşleyerek Sarayburnu açıklarında göğe doğru yükselişini gösteren maketlerin yer aldığı vitrinler ilgi çeken köşeler arasında.

THK Müzesi'nin diğer salonunda, çok sayıda doküman, fotoğraf ve malzemeyle zenginleştirilmiş, dünyada ve Türkiye'de günümüze dek havacılık tarihinin gelişimini gösteren vitrinler yer alıyor. Bu vitrinlerde Kayseri TOMTAŞ Fabrikasının görüntüleri, Türk Hava

Kurumu'nda kullanılan üniforma, madalya ve bröveler ile kurumun önemli etkinlikleri fotoğraf ve belgelerle tanıtılırken havacılık şehitlerini de anmadan geçilmemiş. Ayrıca THK'nin havacılık faaliyetlerini gerçekleştirdiği Türkkuşu Genel Müdürlüğü ve İnönü Eğitim Merkez Müdürlüğü'nün maketleri de mevcuttur.

Bunların yanı sıra, değişik vitrinlerde, Ulu Önder Atatürk'ün kaleme aldığı Nutuk'un ilk basımı, Uluslararası Genç Ressamlar Resim Yarışmasında dereceye giren gençlerin yaptığı resimler, THK'nin bugüne kadar bastırılmış olduğu pullar, I. Dünya Hava Oyunları ve havacılık tarihinin kilometre taşlarının resim ve özgeçmişlerinin sergilendiği birbirinden değişik standartlardan bazılandır.

Bütün bunların dışında, THK Müzesi'nin bahçesinde sergilenen, Türk pilotları tarafından değişik tarihlerde kullanılmış kimi uçaklar da, gelen ziyaretçilerin ilgisini çeken bölümlerden biridir. Bunlar arasında, THK-4 Planörü, THK-11, THK-15 ve Pezetal uçaklarının model ve maketleri vardır. Ziyaretçiler bu uçaklar hakkında hem bilgi alıp hem de uçakların kokpitlerine oturarak uçak hakkında meraklarını giderebilmektedirler.



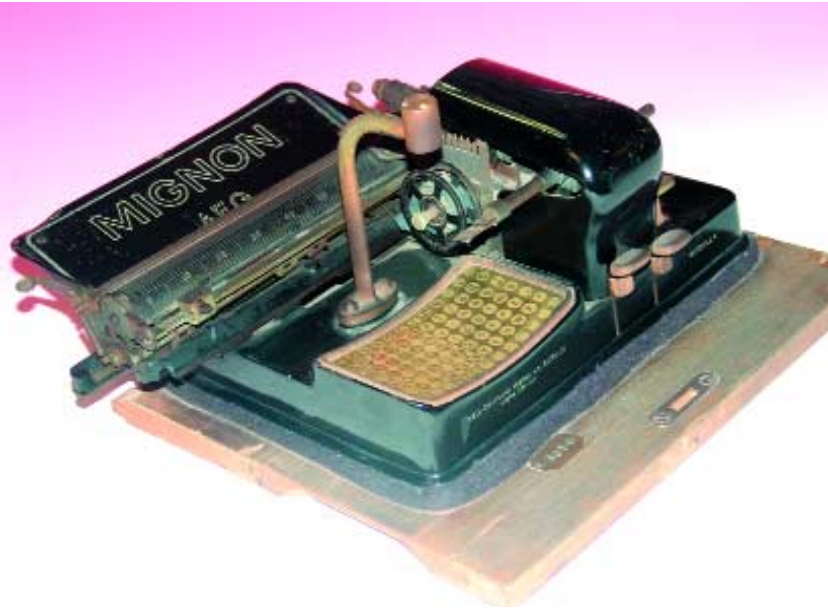
T.C. Ziraat Bankası Müzesi



T.C. Ziraat Bankası Genel Müdürlük Binası 1926-1927 yılları arasında İtalyan Mimar Guiliano Mongeri tarafından yapılmış I. Ulusal Mimarlık Dönemi yapılarındandır. Binanın Şeref Salonunda bulunan müze, Ziraat Bankası'nın 118. kuruluş yıldönümünün kutlandığı 20 Kasım 1981 yılında açılmış olup, Türkiye'nin ilk ve tek banka müzesi olma özelliğini taşımaktadır. Müze koleksiyonunun en eski belgeleri arasında Mithat Paşa'nın Memleket Sandıklarının kurulması için Sadaret Makamına yazdığı ve mühürlendiği 6 kanuni evvel 1280 ve 19 Recep 1281 tarihli mektuplar, 3-15 Ağustos 1304 (1888) tarihli Memleket Sandıklarından Ziraat Bankasına geçiş Nizamnamesi, Emniyet Sandığının kuruluşunda yazılan mektup ve belgeler (1868) Şurayı Devlet Reisi Mithat Paşaya ait 1 no'lu hesap sayfası bulunmaktadır. 1863-1867 yıllarında açılan Şarköy Tavas Memleket Sandıklarında kullanılmış standart ölçü ve şekilde yapılmış demir çengelli gürgen veya çam ağacından bölmeli sandıklar, 1889 yılında Sivrihisar Sandığı'nın açılışından beri kullanılan mihli para kasası, Bergama Şubesi'nden gelen demir kasa, Genel Müdürlük ve Şubelerinde kullanılan hesap ve yazı makinaları ile kristal hokka takımı, telefonlar, çeşitli altın ve mektup terazileri, bekçi kontrol saatleri, banka kapı levhaları teşhirde bulunan değerli eşyalar arasındadır.

Bir kısmı şubelere ait resmi banka mühürleri ile bazı şube yetkililerinin mühür örnekleri (1890-19309 1889 yılı, sonrası bazı şubelere ait yevmiye defteri, kasa esas defteri ve diğer günlük evrakların bir kısmı da teşhir edilmektedir. Ayrıca 1928 tarihli İbrahim Çallı'ya ait Banka Binası için özel olarak yapılan 4.50x5.00 m. boyutlarında "Harman" isimli yağlı boya tablo ile Ressam Namık İsmail'e ait "Gazi Mustafa Kemal Çiftçiler Arasında" isimli 1928 tarihli ve 4.50x5.00 m. boyutunda yağlı boya tablo müze duvarında yer almaktadır. Ayrıca Mithat Paşa ve Atatürk Portreleri ile Cumhuriyet Dönemi ressamlarımıza ait bazı eserler de Müze Koleksiyonunda bulunmaktadır.

Tarihi nitelikli teftiş defterleri, teftiş raporları, imza sirküleri, 60-70 yıllık bugünkü fotokopi yerine kullanılan haberleşme kopya defterleri, tasarruf ve tevdiat hesabı cüzdan örnekleri, makbuzlar ve fiş dipkoçanları (1903), altın alım ve satım, kinin mevcudu, mültezim defteri gibi geçmişte belgeleyen önemli belgelerin yanı sıra Genel Müdürlük Binasının açılışında (1929) kullanılan altın orak ve tepsi, çeşitli kurum ve kuruluşların Bankaya verdiği madalyon ve berat örnekleri müze koleksiyonunda yer almaktadır.



T.C. Ziraat Bankası Genel Müdürlüğü Binası Şeref Salonu, Ulus
Tel: (312) 310 37 50
Hafta içi her gün Genel Müdürlüğün izni ile gezilebilir

75. YIL CUMHURİYET EĞİTİM MÜZESİ

Müze; Atatürk Lisesi yanında, genişçe bir bahçesi ve bodrumu olan tek katlı müstakil bir binada hizmet vermektedir. Cumhuriyetimizin 75. Yılı kutlamaları ve Atatürk'ün ölümünün 60. Yılı anma törenleri çerçevesinde yapılmakta olan etkinliklerin yanı sıra; Türk tarihinde, özellikle Cumhuriyet döneminde Eğitimde kaydedilen gelişmeleri belgeleri ile görebilmek; çocuklarımızda ve gençlerimizde milli kültür varlıklarımızı koruma alışkanlığı ve tarih bilincini geliştirerek Cumhuriyetimizin temel ilkelerinin daha iyi anlaşılmasına, değerinin ve öneminin bilinmesine katkı sağlamak amacı ile Cumhuriyet Eğitim Müzesi adı altında düzenlenerek 4 Kasım 1998 tarihinde ziyarete açılmıştır.

Müze; dört ana mekânlı sergi salonları, bir sembolik eski sınıf tasarımı mekânı, bir belgesel fotoğrafların sergilendiği koridor, bir oturma ve dinlenme yeri ile ziyaretçilere hizmet vermektedir. Eserler; çoğunlukla duvarlarla bütünleşmiş büyük camlı ahşap vitrinler ve ortalarda bulunan bağımsız, kübik, camlı ahşap vitrinlerde sergilenmektedir. Duvarlarda tablolar, fotoğraflar, duvar saatleri gibi asılarak sergilenebilecek diğer eserler yer almakta, dört yüzü aşkın eğitim araç ve gereci, yazılı dokümanlar ve kitaplar ziyaretçilerin izlenimine sunulmuştur.



MEHMET AKİF ERSOY EVİ MÜZESİ

Hacettepe Üniversitesi Merkez Kampüsü sınırları içinde yer alan Mehmet Akif Ersoy Evi, zamanında Tacettin Dergahı olarak kullanılmaktaydı. İstiklal Savaşı yıllarında Milli Şair Mehmet Akif Ersoy'a tahsis edilen yapı 30 Ekim 1949 tarihinde Mehmet Akif Evi adını almış ve müzeye dönüştürülmüştür. Yüksek Avlu duvarları ile çevrili olan yapının bahçesine küçük avlu kapısından girilmektedir. Bahçenin ortasında küçük bir Ankara Evi yer almaktadır. Üst kata çıkan tahta trabzanlı merdiven boyunca Ersoy'a ait fotoğraflar, üst katta dinlenme ve toplantı odası bulunmaktadır. Toplantı odasının bahçeye bakan üç pencerenin önünde sedirler, duvarda sedef kakmalı aynalar, şamdanlar ve gaz lambaları bulunmaktadır. Şair, İstiklal Marşı ve pek çok şiirini burada yazmıştır.



Hacettepe Üniversitesi Merkez Kampüsü Samanpazarı
Tel: (312) 311 29 52
Cumartesi Pazar hariç 10.00-12.00/14.00-16.00



ODTÜ ARKEOLOJİ MÜZESİ

Müze, 1962-1968 yılları arasında ODTÜ arazisi içindeki ören yerlerinin ve Ankara Ovasındaki Frig Tümülüslerinin kazı çalışmalarından elde edilen buluntuların korunması ve sergilenmesi amacıyla Prof. Dr. Kemal Kurdaş'ın öngörüsü ile 1969 yılında kurulmuştur. ODTÜ Müzesi, ülkemizdeki ilk üniversite müzesidir. Müzede üç sergi salonu bulunmaktadır. Birinci katta, etnografik eserlerle, Frig Nekropolü buluntuları, asma katta ise Yalıncağ ve Koçumbeli buluntuları sergilenmektedir. Müze giriş katı ise, sergi salonu, idari büro, depo ve servis mekanlarına ayrılmıştır. Müzede sergilenen etnografik koleksiyonda ise ahşap pencere, kapı, kapı kilitleri, matkap, kilim ve bakır kaplar gibi eserler yer almaktadır.

İsmet İnönü Bulvarı ODTÜ Kampüsü
Tel: (312) 210 22 09 - 210 42 32
Faks: (312) 210 35 93 • www.metu.edu.tr
Hafta içi her gün: 09.30-12.00 / 13.30-16.30

OYUNCAK MÜZESİ

Ankara Üniversitesi, Eğitim Bilimleri Fakültesi, Oyuncak Müzesi, 20 Nisan 1990 tarihinde açılmıştır. Temel işlevi hızlı toplumsal değişim içinde kaybolmakta olan oyuncakları korumak olan müzenin, aynı zamanda bir araştırma ve eğitim merkezi olarak da hizmet vermesi planlanmıştır.

Eğitim Bilimleri Fakültesi Oyuncak Müzesi beş ana kategoride toplanmaktadır;

1-Geleneksel Oyuncaklar: Bunlar halk tarafından üretilen, geçmişte herkesin çocukluğunda yer almış oyuncaklardır. Geleneksel oyuncaklar daha çok oyuna bağlı, yerel özellikler taşıyan, mevsimlik olabilen nesnelere dir. Evde yapılan bebek, uçurtma, sapan, çember gibi. El yapımı bebekler, pişmiş topraktan kumbaralar, hayvan figürleri, düdüklü testiler de bu türe girmektedir.

2-Fabrikasyon Oyuncaklar: Yapıldıkları malzemeye göre gruplara ayrılmaktadır.

Tahta Oyuncaklar: Ülkemizin en eski oyuncak türlerinden biridir. Bazı geleneksel oyuncaklar bu türün başlangıcını oluşturur. Araba, yürüteç, topaç gibi. Müzede bu gün artık pek yapılmayan tahta oyuncaklardan oldukça eski örnekler vardır. İlk Türk fabrikasyon oyuncakları da (1939) bu grupta yer almaktadır.

Kağıt Oyuncaklar: Kağıttan ve kartondan yapılan bütün oyun malzemeleri, ayrıca bazı geleneksel oyuncaklar: uçurtma, rüzgar pervanesi. Eğitsel oyuncakların bazıları da bu gruba girmektedir.

Teneke Oyuncaklar: Batıda artık hiç yapılmayan oyuncaklar ülkemizde hala üretilmektedir. Müzede bu türün araba, tren, uçak, kamyon, çeşitli hayvanlar, mutfak eşyası, kurşun askerler gibi değişik örnekleri bulunmaktadır.

Plastik Oyuncaklar: Oyuncakların bu gün ülkemizde en yaygın türüdür. Müzemizde eski yeni örnekleri ile plastik oyuncakların gelişimi izlenebilmektedir.

Bebek ve Yumuşak Oyuncaklar: Tarih boyunca her türlü malzemeden yapılmış olan oyuncak bebekler çok zengin bir tür oluşturmaktadır. Müzede, porselen, tahta, kağıt hamuru, bez ve plastikten yapılmış oldukça eski bebekler bulunmaktadır. Pelüş hayvanlarda bu gruptadır.

3-Yabancı Oyuncaklar: Bunlar kişisel yada ticari amaçlı yurt dışından getirilmiş oyuncaklardır. Müzede en eski parça 1890 tarihlidir.

4-Antik Oyuncaklar: Ülkemizde bir çok arkeoloji müzesinde antik çağdan kalma oyuncaklar sergilenmektedir. Bunların fotoğraflarının çekilmesi, kalıplarının çıkartılması, yeniden üretilmesi çalışmaları sürmektedir.

5-Yeni Oyuncaklar: Eski oyuncakları tanımayan küçük çocukların da müzede mutlu olabilmeleri için açılmış olan bu bölüm, aynı zamanda geleceğin oyuncaklarını da temsil etmektedir.



Çengelhan Rahmi M. Koç Müzesi

Çengelhan Rahmi M. Koç Müzesi, Ankara'nın ilk sanayi müzesidir. Müzenin yer almakta olduğu han, Kanuni Sultan Süleyman döneminde, Mihri-mah Sultan'ın eşi Damat Rüstem Paşa tarafından 1522-1523 yıllarında yaptırılmıştır. Beş yüz yıla yakın bir süre önce inşa edilmesine rağmen günümüze kadar ayakta kalabilen Çengelhan, Ankara'nın hanlar bölgesinde özgünlüğünü bugüne kadar koruyabilen ender yapılarıdır. Han, Ankara Kalesi'nin ana giriş kapısının karşısında, eskiden At Pazarı olarak anılan mevkide, bedestenlerin yakınında konumlanmıştır.

Dönemin en büyük dört hanından biri olan Çengel Han, çok sayıda oda ve 'develik' kısmı ile hizmet vermiştir. Han, 20. yüzyılın sonlarında terk edilmeden önce, tiftik, yapağı ve ham deri toptan satışlarının yapıldığı bir tabakhane ve yün deposu olarak kullanılmıştır. Kareye yakın dikdörtgen planlı mimari yapısıyla klasik Osmanlı kent içi hanlarının güzel bir örneğini oluşturan Çengelhan'ın ortasında üstü açık bir avlu vardır. Etrafı tonoz örtülü revakla çevrili avlunun ortasındaki tek katlı dikdörtgen yapı, Koç Holding'in kurucusu Vehbi Koç'un iş yaşantısına başladığı yıllarda kullandığı bir dükkâna da ev sahipliği yapmıştır.



2003-2005 yılları arasında gerçekleştirilen yenileme çalışmasında han, aslına uygun olarak yeniden yapılandırılmıştır. Müze toplam 32 odada, denizcilikten karayolu taşımacılığına, havacılıktan, tıbbaya kadar pek çok sanayi kolunun geçmişi gözler önüne seren 1200'den fazla obje ile ziyaretçilerini karşılamaktadır.

Müzedeki yer alan sergi objeleri konularına göre gruplandırılmıştır. Büyüklükleri açısından ise küçük oyuncaklardan, buhar motorlarına kadar uzanan zengin bir çeşitlilik içerisindedir.

Birinci katın başlangıcında yer alan havacılık ile ilgili objelerin bulunduğu odalar alüminyumdan yapılmış Dewoitine ve İstanbul Rahmi M. Koç Müzesi tarafından 1990'larda su yüzüne çıkarılan II. Dünya Savaşı B - 24 Liberatör bombardıman uçağının parçaları gibi önemli parçaları da barındırmaktadır.



Ford Model T

Otomobil tarihinin en önemli kişilerinden biri olan Henry Ford, Model 'T' yi 1908'de piyasaya sürmüştür. Modelin üretimine 1927'ye kadar 19 yıl boyunca hemen hemen hiç değişiklik yapılmadan devam edilmiştir. Yeni üretim bantı prensibi kullanılarak 15 milyonun üzerinde imal edilmiştir. Model T zamanının en iyi Amerikan arabası olmasa da, en ucuz, en güvenli ve önemlisiydi. Bu örnek 1918 üretimi 4 kişilik "Touring" modelidir. Model T "siyah olduğu sürece her renk" üretilmesiyle de meşhurdur.

Beyin Ameliyatı Seti

1800'lerde Grangeret tarafından Paris'te, nadir Fransız abanoz ağacı ve cilalanmış çelik kullanılarak yapılmış beyin ameliyatı seti. Napoleon Bonapart'ın bıçağı Grandet'nin şahsen imzaladığı tek settir. Orijinal kutusunda sergilenmektedir.



Blickensderfer No. 7 Daktilo

Amerikalı George Blickensderfer ilk taşınabilir daktiloyu 1893 yılında üretmiştir. No. 7 modeli ilk olarak 1897 yılında piyasaya sürülmüştür. Yüz farklı baskı kafasına sahip olup müzik notaları dahil olmak üzere pek çok karakteri basabilmektedir.

Edison Fonografinin Replikası

Bu örnek 1878 yılında Hardy tarafından Edison markası altında Paris'te yapılmıştır. Edison Fonografı sesin kaydedildiği ve dinlenebildiği ilk alettir. Günümüze ulaşan on beş örnekten birisidir.



İlk Dükkan

Vehbi Koç'un iş hayatına ev sahipliği yapmış olan dükkân ise, ziyaretçilere o yılların mütevazı güzelliğini tattırmaktadır.

Sutepe Mah. Depo Sok. No: 1 Altındağ / Ankara
Tel: (312) 309 68 00 • Faks: (312) 309 12 10
www.rmk-museum.org.tr • cengelhan@rmk-museum.org.tr
Salı - Çarş. - Perş. - Cu. 10.00-17.00
Cmt. - Pz. 10.00 - 19.00 arasında açıktır.

Beypazarı Kültür ve Tarih Müzesi

Nurettin Karaoğuz tarafından bağışlanan konak, Ankara Valiliği İl Özel İdare Genel Sekreterliği tarafından aslına uygun restore edilerek 1 Nisan 1997 tarihinde Beypazarı Tarih ve Kültür Evi adıyla ziyarete açılmıştır. Tipik Beypazarı evlerinin mimarisini yansıtan konak üç katlıdır. Giriş kat taş duvarlı üst katlar ise ahşaptır. Giriş katta Hayat kısmı ve hayvan barınakları yer almaktadır. Evin iki giriş kapısı vardır. Üst katlar yaşam alanlarıdır. Bütün odalarda yüklük, gusülhane, sedir mevcuttur. Misafir odaları, yatak odaları, çocuk odası, mutfak, gelin odası ve kışık oturma odaları vardır. Bütün odalar sofaya açılmaktadır.

Müzedeki Beypazarı kültürünü yansıtan arkeolojik ve etnografik eserler ile kıymetli madenler, Beypazarı tarihine ışık tutan tarihi belgeler sergilenmektedir.



Cumhuriyet Mah. Yenice Sok. No.4 Beypazarı
Tel: (312) 763 01 66 • Faks: (312) 763 22 91
Pazartesi hariç her gün açık 10.00-18.00



Keçiören Estergon Etnografya Müzesi

Keçiören Belediyesi, Türk Kültür Merkezi'nin 1. katını Etnografya Müzesi olarak tasarladı. 29 Mayıs 2005 tarihinde halkın ziyaretine açıldı. Müzede Ülkemizin zenginliği olan etnografik eserler Konya, Gaziantep, Kahramanmaraş, Tokat, Amasya, İzmir, Aydın, Tire ve Ödemiş'ten toplanmıştır.



Güçlü Kaya Mah. Fatih Cad.
Estergon Türk Kültür Merkezi, Keçiören
Tel: (312) 361 24 24 - 358 12 12 • Hergün açık.

POLATLI TARIM MÜZESİ

Polatlı ilçesinde, 2001 yılında hizmete açılan müzede, Polatlı ve çevresindeki ve köylerdeki tarım yaşantısına ait materyaller toplanmıştır. Sergilenen eserler arasında 1940 yılı yapımı traktör, pulluk, mibzer, karasaban, kağı, üzüm taşıma arabası, döğen, at ile çekilen biçer (orak) makinesi yer almaktadır. Ayrıca müzede oluşturulan küçük bir hayvanat bahçesinde 20'ye yakın tür yaşamaktadır.

FOTOĞRAF: Recep Peker TANITKAN



AUGUSTUS TAPINAĞI

Romalılar M.Ö. 1.yüzyılın sonlarına doğru Galatya'yı eyalet haline getirip Ankara'yı metropolis-başkent yaptıktan sonra, bir takım imar faaliyetlerine girişmişler ve şehrin büyüüp gelişmesini sağlamışlardır. Roma-Augustus Tapınağı'nın bu dönemde yapılarak imparator kültürünün de Ankara'ya getirilmesi bu kente verilen önemin bir belgesidir.

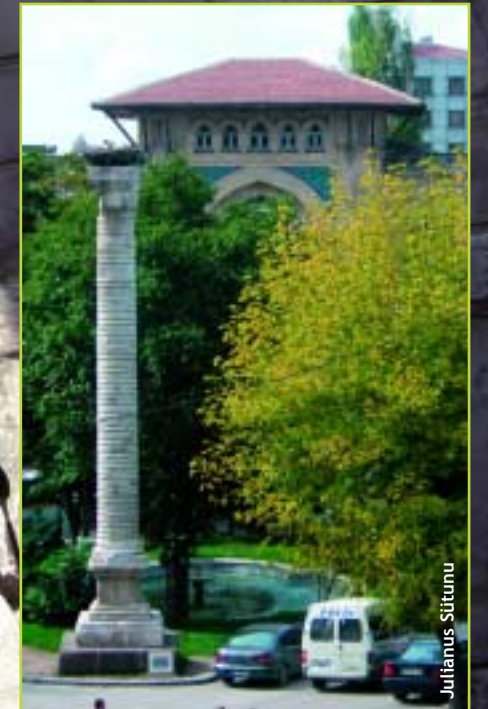
Augustus Tapınağı, Ulus'ta Hacıbayram Camii'nin bitişiğinde yer almaktadır. Roma Döneminin önemli yapıtlarından biri olan tapınak, son Galat Hükümdarı Amintos'un oğlu Kral Pylamenes tarafından Augustus'a bağlılık nişanesi ve Galatya Eyaletinin Roma'ya katılmasını kutlamak amacıyla M.Ö. 25 yılından sonra yapılmış olmalıdır. Roma Döneminde Ankara, Augustus Tapınağı'nın bulunduğu kutsal tepenin etrafında kurulmuştur. Her ne kadar M.Schede tarafından M.Ö. 2.yüzyıla tarihlenmiş olsa da, tapınakta bulunan mimari öğeler erken Augustus Dönemini (M.Ö.27-M.S.14) işaret etmektedir. Frig Döneminde Tapınağın bulunduğu tepede bereket tanrıçası Kybele ile Ay tanrısı Men'e tapınıldığını, Roma Dönemi sikkelerindeki tasvirlerden ve yazıtlardan anlaşılmaktadır. Ayrıca kolonadın kuzey-batı antası üzerindeki yazıttan ise tapınağın Augustus ve Tanrıça Roma'ya adandığını bilinmektedir.

Tapınağı kiliseye dönüştüren Hıristiyanlar cellanın güney duvarına üç pencere eklemişler ve cella ile opisthodomos arasındaki duvarı yıkarak naos'un gerisine de bir krypta yapmışlardır. 15.yüzyıl başlarında tapınağın kuzey-batı köşesine Hacıbayram Camii eklenmiştir. Cellanın kuzey-batı duvarının bir bölümü 1834'de yıkılmış olmakla beraber tapınak bu gün iyi korunmuş durumdadır. M.Ö. 8. yüzyıldan günümüze değin tüm kutsal yapıların üst üste ve yan yana bulunması bir eski Anadolu geleneği ve Anadolu insanının hoşgörüsüdür.

Tapınak, basamaklarla çıkılan 36x54,82 m. ölçülerinde bir podyum üzerine oturmuştur. Cellaya giriş yüksek bir kapı ile sağlanmaktadır. Naos 12,8x28,21 m'lik bir alanı kaplamaktadır. Pronaos'unda 4, opisthodomos'unda 2 korint tarzında sütun yer almaktadır. M.S. 2.yüzyılda ion düzeninde kısa kenarına 8, uzun kenarına 15 sütün eklenerek peripteral ve pseudodipteros bir plan oluşturulmuştur. Plan olarak benzemesi nedeniyle Hadrian Dönemi'nde yapılmış Aezanoi Zeus Tapınağına (Kütahya-Sivrihisar) öncülük etmiştir. Ayrıca tapınak yerli Anadolu geleneğini sürdüren Efes, Sardes, Menderes Magnesiası ve son yıllarda Pessinus'da ortaya çıkarılan tapınak gibi batıya dönüktür.

İmparator Augustus ölümünden önce Vesta rahibelerine dört adet belge teslim eder. Bunlardan birisi vasiyetnamesi, ikincisi cenaze töreni hakkındaki emirleri, üçüncüsü imparatorluğun parasal ve askeri durumunu belirtmekte, dördüncüsü ise yaşadığı sürece yaptığı işleri anlatmakta idi. Bunlardan ancak dördüncüsü "index rerum gestarum" tapınağın duvarında iki dilde, Latince ve Hellence yazılmış olarak günümüze kadar gelmiştir. Roma'da İmparatorun mezarının önünde yer alan orijinal Latince metin kaybolduğu için tapınağın önemi daha da artmıştır. Pisidia bölgesindeki Antiochia'da (Yalvaç) yapılan kazılarda "Res Gestae Divi Augusti'nin (tanrılaştırılmış Augustus'un işleri) adını taşıyan kitabenin kopyasına ait parçalar ele geçmiştir. Bu da, şimdi Ankara Anadolu Medeniyetleri Müzesi'nde bulunan tapınağa ait olan yazıtların eksik bölümlerinin tamamlanmasına yardımcı olmuştur. Latince ve Yunanca olan bu yazıt tapınağın kuzey duvarının üstünde tanrılaştırılmış Augustus'un icraatı sözcükleri ile başlar ve duvarın büyük bir bölümünü kaplar.

FOTOĞRAF: ADIL ÇULHAOĞLU





Efsaneler Kenti Gordion



Polatlı ilçesi sınırları içinde Yassıhöyük Köyü'nde yer alır. Adının Gordion olduğuna dair herhangi yazılı belge bulunmamasına karşın, Amasyalı Coğrafyacı Strabon, M.Ö.1. yüzyılda kaleme aldığı eserinde, Gordion'dan harabe haline gelmiş bir kent olarak söz etmektedir. Kral Gordias'ın tahtı anlamına gelen Gordieion'un kısaltılmasından almıştır adını. 4000 yılı aşkın bir süre üzerinde yaşadığı uygarlıklardan çok, Frigler'in Başkenti olarak bilinir efsaneler diyarı Gordion. 1893 yılında keşfedilen kentte, 1900'lü yıllardan 1950 yılına kadar aralıklarla, 1950 yılından sonra ise aralıksız kazılar devam etmektedir.

M.Ö. 3000-2000 yılları arası Eski Tunç Çağı'nda Hattilerin, M.Ö. 2000-1100 yılları arasında Orta ve Geç Tunç Çağı'nda Hititlerin, M.Ö. 1100-300 yılları arasında Friglerin egemenliği altında olsa da, M.Ö. 6.yüzyılın başlarında Lidyalıların egemenliği altına girer Gordion. M.Ö. 6. yüzyılın ortalarında Pers İmparatorluğu'nun bir parçası haline gelen kent, M.Ö. 334 yılında Büyük İskender'in gelişine kadar Perslerin egemenliği altındadır. Helenistik Dönem'de, Galatlar'a ait sadece bir ticaret şehri, M.S. 1.7. yüzyıllar arası Roma ve Bizans Döneminde küçük bir köy görünümünde olan Kentte, en son 12. ve 13. yüzyıllarda Selçuklu yerleşimi görülür.

M.Ö. 12. yüzyılda Boğazlar üzerinden Anadolu'ya gelen Frigler, yaklaşık 1000 yıllarında Gordion'a ulaşırlar. 350x500 m. ölçülerindeki höyükte yer alan Erken Frig kentine, 10 m. yüksekliğinde kale kapısından girilir. Kale kapısından sonra büyük bir duvarla ikiye ayrılan Saray bölgesinde megaronlar yer almaktadır. Ortada yer alan megaronların en büyüğü ise zengin buluntuları ile Frig Krallığı'nın kabul salonu olmalıydı. Teras binaların da dokuma tezgahları, buğday ve arpa öğütmek için kullanılan öğütme taşları, ekmeğe pişirmede kullanılan seramikler ve demir buluntulardan anlaşıldığı kadarıyla, sarayın ihtiyaçlarını karşılayan atölyeler olduğu düşünülmektedir.

Friglerin Avrupa'dan gelirken beraberlerinde getirdikleri Fibula, Tümülüs ve dilleri dışında bize bıraktıkları eserlerden, zaman içinde Anadolu kültürünün etkisi altında kaldıklarını görüyoruz. Örneğin Kybele. Anadolu'ya gelmeden önce neye inandıklarını bilmiyoruz ama, Neolitik Dönemde Ana tanrıçadan beri süregelen tanrıça geleneği, Friglerde Kybele olarak karşımıza çıkar. Doğada tapınımlardır tanrıçaları Kybele'ye. Bazen bir niş içerisinde kabartma olarak yapmışlar, bazen de heykel olarak nişe taşımışlardır.

Kent, erken kalktığı için kral olan babası Gordias'dan çok, Anadolu mitolojisinde önemli yer tutan Midas efsaneleri ile anılagelmıştır. Asur Kralı II.Sargon'un M.Ö. 718 ve 709 arası tarihsel yıllıklarında "Mita" olarak geçen Kral Midas, yenilmiş bir krala yakışır biçimde boğa kanı içerek mi, yoksa sur duvarından atlayarak mı intihar etmiştir? Gerçekten tuttuğu her şey altın olmuş mudur? Ya da tanrı Apollon'a müzik yarışmasında haksızlık ettiği için mi kulakları eşek kulaklarına dönüşmüştür? Yoksa krallığı döneminde çok geniş bir istihbarat ağı kurduğu için mi böyle bir yakıştırmaya olmuştur? Veya iyi dileklerle bağladığı kördüğümü çözmemeyip sabırsız davranarak kılıcıyla kestigi için mi Büyük İskender'in kahinlere göre 33 yaşında ölümüne neden olmuştur? bilinmez ama, yaşamından yaklaşık 4 yüzyıl sonra Büyük İskender'in kişiliği, Gordion da efsanelerle birleşerek günümüze taşınmaktadır. Gordion gerçekten stratejik fetih güzergahında olması nedeni ile Asya Fatih Makedonya Kralı Büyük İskender'in M.Ö. 333 yılı kışını geçirdiği kent de olur.



KAZI ALANLARI



HACI TUĞRUL

Gordion'un 22 km. kuzey doğusunda, Ankara-Polatlı Karayolunun 60 km.'sinde Hacı Tuğrul Köyü ile Yenidoğan Tren İstasyonu arasında yer almaktadır. 600x650x24 m. ebatlarında 330.000 m²'lik bir alanı kaplayan höyük Türkiye'nin en büyük höyüklerinden biridir. Gri seramikler, ithal seramikler, Gordion'dan daha iyi bir işçilikle işlenmiş andezitten yapılmış iç ve dış sur duvarları ile Gordion'la paralelik gösterdiği yapılan kazılarda ele geçen buluntulardan anlaşılmaktadır. Frig yerleşiminin üzerinde ise ele geçen buluntulardan anlaşıldığı kadarıyla Lidyalıların egemenliği altına girdiği (M.Ö.695-546), M.Ö. 546'dan sonra Pers egemenliği Büyük İskender'in M.Ö.334 yılında Anadolu'da Pers egemenliğine son verişine kadar devam etmiştir. Höyük yakınlarında yer alan 5 tümülüstün en yükseği 29 m. 180 m. çapındadır.

Hacı Tuğrul Köyünün kuzeyinde Tuğrul (Doğrul) babaya ait külliyesi ile birlikte iyi korunmuş bir türbe yer almaktadır. Kitabesine göre Hicri 793 Miladi 1391 yılına tarihlenmektedir.

GAVURKALE

Gavurkale, Ankara'nın 60 km güney-batısında, Haymana'ya bağlı Dereköy'e 2 km. uzaklıkta, Babayakup deresinden 60 metreye ulaşan yükseklikte bir kayalık alan üzerine kurulmuştur. Uzun süre yerleşime sahne olmuş bu tepeye, buradaki eski yıkık duvarlardan dolayı Gavurkale adı verilmiştir.

Hitit tarihinde ve Anadolu'nun tarihi-coğrafyasında önemli bir yeri olan Gavurkale, ilk kez Atatürk'ün isteği doğrultusunda 1930 yılında Von der Osten tarafından kazılmıştır. Tepenin vadiye bakan yüzeyinde kayaya işlenmiş olan büyük kabartmaların Hititlere ait olduğu ve Kızılırmak'ın batısında buna benzer bir Hitit anıtının bulunması Anadolu kültür tarihi için çok önemlidir. Söz konusu kayanın üzerinde silik olarak görülebilen, oturan bir tanrıça ve karşısında ayakta duran iki tanrı figürü bulunmaktadır. Bu tanrıların, iki uzun kılıçları, başlarında sivri külahları, kısa etekleri, uçları kıvrık ayakkabıları tipik Hitit üslubunda yapılmış oldukları görülmek-

tedir. Tanrılardan birinin başlığı hem önden hem de arkadan üçer boynuzla bezenmiştir. Diğer tanrının başlığında ise sadece önde üç boynuz vardır. Tanrıçada ucu sivri bir başlık giymektedir. Her iki tanrı ve Tanrıça birlikte anne-baba-oğul üçlüsünü oluşturmaktadır. Düzlüğün kuzeyinde ve tam karşısında Hitit Kyklop türü duvar tekniğinde örülmüş 3x4 m. boyutlarında bir yer altı odası bulunmakta olup yalancı tonozla örülmüştür. Hitit tanrılarının en önemlilerini canlandıran bir kült kabartması ile kral tapınması için ayrılmış bir mezar odası olduğu düşünülmektedir. Hitit Dönemi'nde düzlük üzerinde, dinsel anlam taşıyan bir yapı ve rahipler için evler inşa edilmiştir. Kabartmaların doğusunda yer alan ve bir bölümü günümüze değin korunmuş olarak gelen tahkimat duvarı, kuzeydeki yer altı odasında görüldüğü gibi, Hititlerin kendilerine özgü yapı tekniğini sergilemektedir.

İkinci kültür tabakası Frig Dönemi'ne aittir. Gavurkale'nin doğusunda bütün yayla uzunluğunca beyazımsı kireç taşından yapılmış sur kalıntılarına rastlanılmıştır. Yine bu dönemde kutsal alanın üzerine özel bir bina inşa edilmiştir. Roma ve Bizans Dönemi'ne ait çok az eser ele geçmiştir. Muhtemelen bu dönemde Gavurkale küçük bir karakol olarak kullanılmıştır.

KÜLHÖYÜK

Ankara Haymana'nın Oyaca Kasabası sınırları içerisinde yer alan Külhöyük, dünyaca tanınmış Hitit Kült Merkezi Gavurkale'ye yaklaşık 8 km uzaklıkta ve Boyalık köy yolunun hemen güneyindedir. 1978 yılında bir vatandaşın Haymana Kaymakamlığına yaptığı başvuru ile gündeme gelmiş ve 1992 yılında kamulaştırılan höyükte aynı yıl kazı çalışmalarına başlanmıştır.

Külhöyük yaklaşık 250 m. uzunluğunda, 150 m. genişliğinde ve 22 m. yüksekliği olan orta büyüklükte bir höyüktür. Kazısı Anadolu Medeniyetleri Müzesi uzmanları tarafından yapılmakta olan höyükte şimdiye kadar Eski Tunç Çağı ve Hitit Dönemi yerleşimleri açığa çıkartılmıştır. Güneyinde bir potern, batı tarafında ise sarnıç (batı 1 tüneli) açığa çıkartılan höyüğün kuzey bölümünde savunma sistemi ile ilgili kalın-

tılar bulunmuştur. En yüksek bölümünde ise kalın duvarlarla yapılmış ızgara planlı tapınak yada idari bina olarak kullanıldığı sanılan büyük bir yapı yer almaktadır.

1995 yılı kazı çalışmalarına paralel olarak yürütülen ve İTÜ. Maden Fakültesi, Jeofizik Bölümünden bir ekip tarafından gerçekleştirilen arkeojeofizik ölçümleri sonucunda; Külhöyük'ün ilk yerleşiminin birbirine yakın iki tepe üzerine kurulduğu, bu iki tepenin arasından kuzeye doğru su akışı olduğu ve höyük üzerindeki yapılara ait kültür tabakası kalınlığının 8,5 m. olduğu ortaya çıkmıştır.

Kazılarda elde edilen hiyeroglif yazıtlı bir bulla, Mitanni Kültürüne ait bir silindir mühür ve Eski Hitit Dönemine ait bir taş damga mühür en önemli buluntulardır. Bunların yanında pişmiş toprak buluntular, bronz iğneler, bıçaklar, sileks ve obsidyen kesiciler, tarımın çok önemli olduğunu belgeleyen öğütme ve ezme taşları, madencilik yapıldığını gösteren taş kalıplar, çok miktarda pişmiş toprak ağırlıklar diğer buluntular oluşturmaktadır.

Anadolu Medeniyetleri Müzesi'nce 1992 yılında güneydeki potern, batıdaki sarnıç ve tünelde başlayan kazı çalışmalarına höyük üzerinde yapılan kazılarla günümüzde de devam edilmektedir.

SINAP FORMASYONU

Sinap Formasyonu Ankara'nın Kazan, Çubuk, Elmadağ, Ayaş, Kızılcahamam, Keçiören, Yenimahalle, Beypazarı İlçelerinde 1989 yılından beri uluslararası bir projeye sürdürülmektedir.

Araştırma projesi çerçevesinde 100 adedin üstünde fosil yatağı tespit edilmiştir. Ankara çevresi fosilleri bu gün Afrika, Avrupa, Asya arasındaki köprü konumundan dolayı, her üç kıtada da yok olmuş hayvan türlerinin en zengin örneklerini oluşturmaktadır. Bu açıdan Ankara'nın neojen fosilleri eski dünyanın neojen biyokronolojisi ve biyocoğrafyası için çok önemli bilgi kaynağıdır. Yukarıda adı geçen kara parçalarının ilişkilendirilmesi ancak Anadolu'nun biyocoğrafik konumuna bağlı olarak aydınlanabilecektir. Ankara çevresindeki fosil araştırmalarının en çarpıcı yanı soyu tükenmiş olan hayvan gruplarının atasal örneklerini yeniden gündeme getirmesidir.

Orta Anadolu'daki Sinap Formasyonu, fosil yatakları günümüzden 15-1 milyon yıl öncesine tarihlenen miyosen dönemi memeli hayvan fosillerini içermektedir. Bu zaman diliminde en iyi bilinen yaş 11-6 milyon yıl arasındaki dönemdir. Bu fosil yatakları Ankara'nın genellikle kuzey ve kuzey batısında açığa çıkmış ve neojen dönemin küçük ve büyük boyutlu memeli hayvanlarına ait fosil kaynaklarını bünyesinde toplamıştır.

Atgiller, kemiriciler, domuzgiller, zürafagiller, etgiller, hortumlu memeliler, gergedangiller, boynuzlular kaplumbağalar gibi çok zengin bir hayvan topluluğu ile temsil edilen Sinap Formasyonunun en önemli bulgusu 1995 yılında gün ışığına çıkarılan Ankara Maymunu ile 10 Milyon yıl öncesinin Ankara Ormanlarında yaşamaktaydı.

1955-1957 yılları arasında yapılan Ankara çevresi fosil araştırmaları sırasında ele geçen ilk primata fosiline Ankarapihecus Meteai (Ozonsoy) adı verilmiş ve 1980 yılında yayınlanan ikinci fosil Ankara Maymununun Miyosendeki ilk habercileri olmuştur.

1995 yılında Ankara Kazan Delikayınca tepede (lokalite 12) bulunan 3. maymun fosili ile ilk kez gün ışığına çıkarılan yüz iskeletinin büyük bir kısmı alt çenesi ve vücut parçaları daha önceki bilgilere önemli ölçüde katkıda bulunmuştur. Miyosen ortamında yaşamış olan Ankara Maymununun radyometrik olarak yapılan tarihlendirmeye göre 9.8 milyon yıl eskiye aittir. Bu kesin yaş Anadolu dışında bulunmuş olan Pakistan örnekleri ile denkleştirilebilmekte ve türünün evrim çizgisine ışık tutmaktadır.

Ankara Maymununun bilimsel önemi, primata takımının Hominoid üst ailesinin evrimindeki biyolojik çeşitlenmeyi vurgulamasından gelmektedir. Yaşayan kuyruksuz maymunların (Orangutan, şempanze, gorilla) türlerinin ayrımında kullandığımız morfolojik kriterlerin bir kaçını tek bir örnekte toplamış olmasıdır. Bu buluntu dünya bilim çevrelerini yakından ilgilendirmektedir.



VE DİĞERLERİ

ÜLKER ZAİM MÜZESİ

10 yıllık bir emeğin ürünü olarak İncek okul kampüsü içerisinde yer almaktadır. Müzede Osmanlı Dönemi'nde günümüze kadar etnografik ve süs eşyaları sergilenmektedir.

Atılım Grupları Kampüsü-İncek-Gölbaşı

Tel: (312) 586 85 06 • Fax: (312) 586 80 92 • Hafta içi her gün-09.00-17.00

EĞİT-DER MÜZESİ

Eğitmciler derneği bünyesinde yer alan müzede; geçmişten günümüze eğitim faaliyetlerini yansıtan fotoğraflar, belgeler ve bazı özel eşyalar sergilenmektedir.

Sokulu Mehmet Paşa Cad.No.103/2-3 Dikmen

Tel: (312) 480 75 64 • Fax: (312) 441 35 68

Cumartesi-Pazar randevu ile, Hafta içi 13.00-17. 00

TOPÇU VE FÜZE OKULU MÜZESİ

Polatlı ilçesi merkezinde Füz ve Topçu Okulu kışlası içindedir. Askeri silah müzesi olarak Türkiye'de ikinci sırada yer alır. Üç bölümden oluşan müzede, değişik cins ve çapta top- lar, kıyafetler, harp aracı ve gereçler sergilenmektedir.

Polatlı-Merkez • Tel: (312) 623 44 30/3663

Topçu ve Füz Okulu Komutanlığının Müsadesiyle

BEYNAM ATATÜRK EVİ

Bala İlçesi Beynam Köyü sınırları içerisinde yer alan iki katlı evin restorasyonu Türk Silahlı Kuvvetlerini Güçlendirme Vakfınca yapılmış olup 26 Aralık 2005 günü ziyarete açılmıştır. Gazi Mustafa Kemal ve arkadaşları Milli Mücadeleyi başlatmak üzere Ankara'ya gelirken 26 Aralık 1919'da fırtınaya yakalanırlar ve bir gece bu evde konaklarlar.

Bala İlçesi Beynam Köyü • Tel: (312) 876 10 08 • Cuma günü hariç her gün açık

ŞEFİK BURSALI MÜZE EVİ

Kültür ve Turizm Bakanlığına bağlı ilk özel Müze olan Şefik Bursalı Müze evi; şimdiki ve gelecek kuşakların "Şefik Bursalı Sanatını" bir bütünlük içinde ve sanatçının yaşadığı atmosferin bir parçası halinde inceleme ve tanıma imkanı bulmaları için sağlğında bizzat kendisi tarafından seçilen eserlerle oluşturulmuştur.

Ahmet Mithat Efendi Sok. No:36/3 - Çankaya • Tel: (312) 441 23 90

Pazartesi hariç her gün 09.00-12.00/13.00-17.00

PEMBE KÖŞK

İsmet İnönü'nün 1925-1973 yılları arasında hayatını geçirdiği Köşk'de Kurtuluş Savaşına ait madalyalar, Atatürk ve diğer arkadaşları ile çekilmiş fotoğraflar, top maketler, sahra dürbünü, kılıçlar, silahlar üniformalar, santraç masası, İnönü'nün kullandığı çeşitli eşyalar, kendisine verilen armağanlar sergilenmektedir. Ankara'nın eski evlerinden biri olan Pembe Köşk Ankara Başkent olduktan sonra sosyal ve kültürel hayatımızdaki ilklerin bir çoğuna sahne olmuştur.

Şehit Ersan Cad. No.14 Çankaya • Tel: (312) 428 18 41

Açık bulunduğu günler 23 Nisan-19 Mayıs, 29 Ekim-10 Kasım

10.00-12.00/13.00-17.00 saatleri arasında

PROF. DR. ÜLKER MUNCUK MÜZESİ

Ankara'da idealist bir grup öğretmen tarafından Kız Teknik Yüksek Öğretmen Okulu bünyesinde, Cumhuriyetimizin 50.yılı nedeniyle 1974 yılında kurulmuştur. Etnografya nitelikli müzede bulunan eserlerin çoğu, 50 yıl öncesinden Prof. Dr. Ülker Muncuk ve Kız Teknik Yüksek Öğretmen Okulunun öğretmenleri tarafından Anadolu dolaşarak toplanmıştır. Koleksiyonda, okulda yapılmış 50'ye yakın sanat değeri yüksek ürünler ile hibe yoluyla gelmiş eserler de bulunmaktadır. Eserlerin bir kısmı Topkapı Müzesindeki eserlerle eş değerdir. Müze Üniversiteler arasında taşıdığı özellikler açısından bir örnek- tir. Sergilenen eserler arasında; Giysiler, işlemeler, takılar, çoraplar, dökümanlar, oya- lar, keseler yer almaktadır.

Gazi Üniversitesi Meslek Eğitim Fakültesi

İnci Taş Sok. No: 15 Beşevler • Tel: (312) 212 64 60 / 145 • Fax: (312) 212 36 40

ANKARA MÜZELERİ

75.YIL CUMHURİYET EĞİTİM MÜZESİ
Tel: (312) 231 28 99

AKKALE
Tel: (312) 324 31 60 - 324 31 61

ALAGÖZ KARAGAH MÜZESİ
Tel: (312) 231 79 75/2330 - 231 18 61

ANADOLU MEDENİYETLERİ MÜZESİ
Tel: (312) 324 31 60 - 324 31 61

ANITKABİR
Tel: (312) 231 79 75/2330

ANKARA DEVLET RESİM VE HEYKEL MÜZESİ
Tel: (312) 310 20 94 - 95

AOÇ ATATÜRK EVİ MÜZESİ
Tel: (312) 211 01 70/222

ARŞİV MÜZESİ
Tel: (312) 266 27 98

ATATÜRK KONUTU VE DEMİRYOLLARI MÜZESİ
Tel: (312) 309 05 14 / 4084

BEYNAM ATATÜRK EVİ
Tel: (312) 876 10 08

BEYPAZARI KÜLTÜR VE TARİH MÜZESİ
Tel: (312) 763 01 66

CUMHURİYET DEVRİ MÜZESİ
Tel: (312) 342 10 10 - 341 14 14

CUMHURİYET MÜZESİ
Tel: (312) 310 53 61 - 311 04 73

ÇANKAYA MÜZE KÖŞK
Tel: (312) 427 43 30 / 317

ÇENGELHAN RAHMİ M. KOÇ MÜZESİ
Tel: (312) 309 68 00

DEMİRYOLU MÜZESİ VE SANAT GALERİSİ
Tel: (312) 309 05 15/4094

DEVLET MEZARLIĞI MÜZESİ
Tel: (312) 221 06 27

EĞİT-DER MÜZESİ
Tel: (312) 480 75 64

ETNOGRAFYA MÜZESİ
Tel: (312) 310 95 56 - 311 30 07

GORDİON MÜZESİ
Tel: (312) 638 21 88

HARİTACILIK MÜZESİ
Tel: (312) 595 20 38 - 595 20 14

HAVA MÜZESİ
Tel: (312) 244 85 50 / 4059-4114

KEÇİÖREN ESTERON ETNOGRAFYA MÜZESİ
Tel: (312) 361 24 24 - 358 12 12

KIZ TEKNİK ÖĞRETİM 100. YIL MÜZESİ
Tel: (312) 324 32 65

KURTULUŞ SAVAŞI MÜZESİ
Tel: (312) 310 71 40 - 310 49 60/188

MEHMET AKİF ERSOY EVİ MÜZESİ
Tel: (312) 311 29 52

METEOROLOJİ MÜZESİ
Tel: (312) 302 24 19

MİDAS TÜMÜLÜSÜ
Tel: (312) 638 21 88

MTA TABİAT TARİHİ MÜZESİ
Tel: (312) 287 34 30 / 2680

ODTÜ ARKEOLOJİ MÜZESİ
Tel: (312) 210 22 09 - 210 42 32

OYUNCAK MÜZESİ
Tel: (312) 363 33 50

PEMBE KÖŞK
Tel: (312) 428 18 41

POLATLI TARIM MÜZESİ
Tel: (312) 623 45 45

PROF. DR. ÜLKER MUNCUK MÜZESİ
Tel: (312) 212 64 60 / 145

ROMA HAMAMI
Tel: (312) 310 72 80

SAKARYA ŞEHİTLERİ ANITI VE MÜZESİ
Tel: (312) 623 10 77 - 622 05 91

ŞEFİK BURSALI MÜZE EVİ
Tel: (312) 441 23 90

T.C. ZİRAAT BANKASI MÜZESİ
Tel: (312) 310 37 50

TÇDD AÇIK HAVA BUHARLI LOKOMOTİF MÜZESİ
Tel: (312) 319 74 40/226

TELEKOMÜNİKASYON MÜZESİ
Tel: (312) 555 23 98

TOPÇU VE FÜZE OKULU MÜZESİ
Tel: (312) 623 44 30/3663

TRT MÜZESİ
Tel: (312) 490 43 00

TÜRK HAVA KURUMU MÜZESİ
Tel: (312) 311 30 13

ÜLKER ZAİM MÜZESİ
Tel: (312) 586 85 06

TURİZM DANIŞMA

Merkez: (312) 231 55 72

Esenboğa: (312) 398 03 48

Alfabetik sıraya göre düzenlenmiştir.

ANKARA TURİSTİK KENT PLANI

