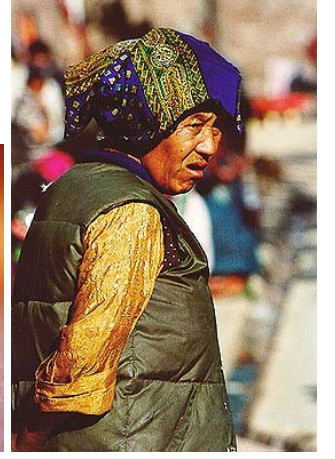


## FOTOĞRAFTA BELİRGİNLİĞİ SAĞLAYAN ÖĞELER

Fotoğrafta verilmek istenen mesajı izleyicinin algılayabilmesi için anlatımı, ifadeyi sağlayan görüntülerin, diğerlerine göre daha belirgin olması gerekir.



(İfadeyi sağlayan görüntülerin belirgin olmalarına örnekler)

Fotoğrafta seçici bir yöntem uygulanır. Anlatım için gerekli öğeleri kadraj içine alıp, gereksiz, izleyiciyi konu dışına sürükleyen görüntüler kadraj dışına çıkartılmalıdır. Kadraj içinde bulunması uygun görülmeyen görüntüler hareketli ise karenin dışına çıkması, yer değiştirmeyecek görüntüler ise fotoğrafçının bakış noktasını değiştirmesi, bakış noktasını değiştirmesi anlatımı zayıflatacak ise odak uzaklığı farklı bir objektif kullanması gerekmektedir. Konuların tercihi sonucunda sadeliğe ve belirginliğe ulaşılmış, gösterilmek istenen konu üzerinde direkt olarak izleyicinin dikkati toplanmış olur.

Fotoğrafta belirginliği sağlayan öğeleri şu alt başlıklarda görebiliriz. Işık, Doku, Ritim, Armoni, Kontrast, Perspektif, Netlik, Hareket, Zamanlama ve yardımcı aksesuarlar olan Efekt Filtreleri.

### 1. Işık

Işık fotoğrafın, estetik bir görüntüye ulaşmasındaki ön önemli görsel araçtır. Işığın geliş yönü, konunun anlatılmasında, vurgulanmasında çok önemlidir. Bir yapay ışık kaynağının konu etrafında dolaştırılması ile konunun farklı şekillerde aydınlandığı ve algılandığı görülür. Gün ışığında ise konu etrafında dolaşan fotoğrafçı her noktada farklı aydınlanma etkisi alır.

Işık kaynağı konuya çok yakın konumlandırılmış, bir cephe ışığı veriyorsa, konu üzerinde doku ve derinlik etkisi vermeyen bir aydınlanma sağlanır. Işık kaynağı konu ile 90 derecelik bir açı yapacak şekilde kaydırıldığında doku ve derinlik etkisi gittikçe artar. Konunun dokusunun en iyi algılanması konuyu yalayan bir aydınlatma ile sağlanır. Işık kaynağı konunun arkasına doğru kaydırıldıkça derinlik ve konunun formu belirginlik kazanır.



(Ters ışık örneği)

Konunun formunu ve boyutlarını en iyi ortaya çıkaran aydınlatma konunun üstünden veya üst yanından gelen ters ışık ile sağlanır. Işık konunun tam arkasına geçtiğinde, cephe ışığında olduğu gibi boyut ve form, üç boyutluluk etkisi kaybolur. Konu tek bir plandan oluşuyormuş gibi algılanır. Ters ışık silüeti önemli olan veya saydam, geçirgen konular için uygundur.

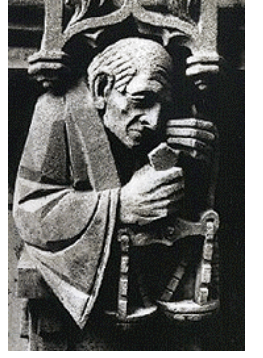
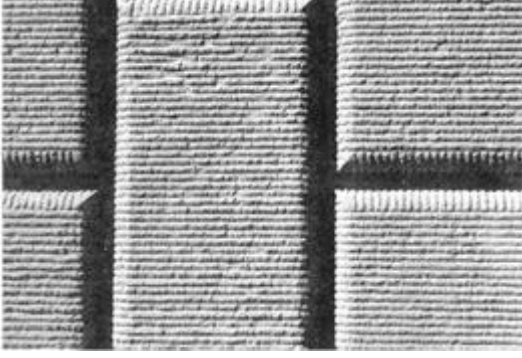


(Silüet örneği)

Fotoğrafta ışığı görmek, takip edebilmek önemlidir. Fotoğrafta en iyi anlatım ışığın doğru yönden, doğru zamanda kullanılması ile başarıya ulaşır. Güneş ışınları her mevsim, günün her saati farklı açı ve eğim ile dünyaya ulaşır. Yaz aylarında tam dik gelen ışınlar kış aylarında güneyden, yerle dar bir açı yaparak gelir. Hareket edemeyen ve yapay ışıkla aydınlatılamayacak kadar büyük bir konunun fotoğrafı çekilecek ise, örneğin bir binanın, bir tarihi eserin, güneş ışınlarının en uygun geldiği saat veya mevsim beklenmelidir. "Fotoğrafçı" böyle bir fotoğrafın herhangi bir anda değil, yalnızca belli bir anda çekilebileceğini bilir. Cephesi kuzeye bakan bir binanın ancak bahar, yaz aylarında ve günün belli saatlerinde çekilebileceği gibi. Yarı geçirgen bir malzemeden süzülmeden veya yansıtıcı bir yüzeyden yansımadan direkt gelen ışık her zaman konunun arkasında gölge oluşturur. Işık alçaldıkça gölge belirginleşir, konudan uzaklaşır ve boyutları büyür. Fotoğraf karesi içinde doğru yerleştirilmiş gölgeler, ışığın konuya kattığı değerleri destekler ve fotoğrafa belirginliği sağlamakta önemli rol oynar.

## 2. Doku

Doku ışığın konuya yatık geldiği hallerde belirginleşen bir vurgulama öğesidir. Konunun yapısal özelliklerini ortaya koyan doku, ışığın geliş yönü optik eksenle aynı olduğu zamanlarda kaybolur. Girinti ve çıkıntıları olan bir yüzey, dik gelen ışık altında detay vermeyen, boş bir alan olarak görülür.



(Doku örnekleri)

Işığın optik eksenle açısı büyüdükçe doku etkisi belirmeye başlar. Işık konuya öyle bir açı ile gelir ki o yüzey boşluktan kurtulmuş, kırıp kırıp bir görüntüye sahip olmuştur. Yüzeyin fiziksel yapısı algılanmış, belirginlik kazanmıştır.

Her doku fotoğrafı konunun sahip olduğu fiziksel özellikten kaynaklanmayabilir. Doku etkisi anlık olabilir. Örneğin su yüzeyi, rüzgarın esintisi ile suda oluşan küçük hareketler veya bir koyun sürüsünün uzaktan görünümü gibi, çeşitli etkilerden belli zamanlarda oluşan fiziksel değişimler veya pek çok benzer parçanın bir araya gelmesi ile oluşan görüntüler doku etkisi verir. Bu bize, dokunun yalnızca madde hakkında bilgi veren bir öğe olmadığını, aynı zamanda estetik bir görsel efekt olduğunu gösterir. Doku ışığın konu üzerine uygun bir eğimle ulaşması halinde değer kazanan, fotoğrafta vurgulayıcı bir estetik araç olarak kullanılan görsel öğedir.

## 3. Ritim

Fotoğrafta belirginliği sağlamanın bir başka yolu fotoğrafa konu olarak seçilen nesneyi birden çok sayıda kullanmaktır. Nesne kadraj içinde ısrarla, bir düzen içinde gösterilmektedir. Ritim, müzikte, mimaride ve diğer sanat dallarında olduğu gibi fotoğrafta da vurgulayıcı bir estetik öğedir. Fotoğrafa, belli bir düzen içinde aynı nesneden pek çok yerleştirilmesi ile oluşan ritim, rastgele ve az sayıda kullanılan nesneden her zaman çok daha fazla etkileyicilik kazandırır. Nesnelerin belli aralıklarla yerleştirilmeleri ile rahatlıkla ve etkili bir şekilde algılanırlar. Aynı zamanda konuların doğrultuları belirginleşmektedir.



(Ritim örnekleri)

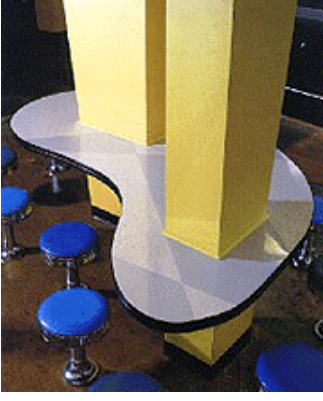


#### 4. Armoni

Aynı özellikleri taşıyan benzer öğelerin bir arada kullanılması ile armoni, uyum etkisi elde edilmektedir. Fotoğrafta armoni beş ayrı şekilde görülebilir.

1. Biçimde armoni
2. Doğrultularda armoni
3. Renkte armoni
4. Siyah- beyaz fotoğrafta ton değerlerinde armoni
5. İçerikte armoni

Biçimde armoni, uyumlu, benzer özelliklere sahip konuların oluşturduğu görüntüler vurgulayıcı bir etkinliğe sahiptir. Örneğin köşeli biçimlerin bir arada, yuvarlak hatlı nesnelerin bir arada kullanılması gibi. Konuların biçim olarak benzerlikleri yanında doğrultuların da aynı yönde olması sayesinde uyum etkisine ulaşılabilir. Fotoğraf karesinde yer alan bütün öğelerin durağan olması da, bütün öğelerin bir yöne hareket izlenimi vermesi de bir belirginlik öğesi olan uyumu oluşturmaktadır.



(Armoni örnekleri)

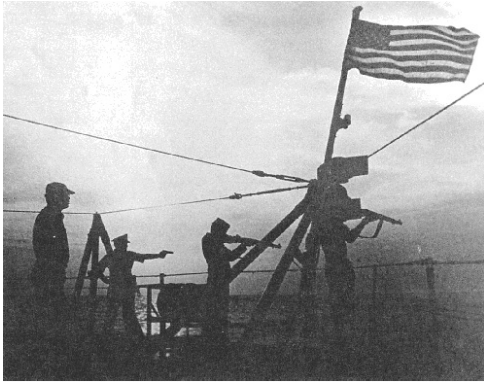
Biçim ve hareket benzerliği gibi uyumlu renklerin, birbirine yakın ton değerlerinin bir arada kullanılması ve içerik olarak konuda bir birlik ve bütünlük olması ile fotoğrafta uyum etkisi elde edilir.

Renkleri, sıcak (kırmızı, turuncu, sarı) ve soğuk (yeşil, mavi, mor) olarak sınıflandırabiliriz. Aynı gruptan renklerin bir arada kullanılması bir armoni sağlamaktadır.



( Renkte armoni)

Siyah-beyaz fotoğrafta ise açık ton değerlerinin bir arada kullanılması ile armoniye ve belirginliğe ulaşılır. Ton skalasında beyaza yakın olan tonların bir arada kullanılması ile high key fotoğraflar elde edilir. Highkey fotoğraflarda dikkat çekilmek istenen konu üzerinde detay görülür, diğer tonlar beyaz içinde kaybolup gitmektedir. Low key fotoğraflarda ise ton skalasının siyaha yakın tonlarının bir arada kullanılması ile ilgi konu üzerine çekilmekte, geri kalan görüntüler siyah içinde dikkatten uzaklaştırılmaktadır.



( Low key)



( High key)

## 5. Kontrast

Biçimde, doğrultularda, renklerde, ton değerlerinde ve içerikte uyum ile belirginliğe ulaşılabildiği gibi tam tersi kontrastlık ile de belirginliğe ulaşılabilir Fotoğrafta kontrastlık beş şekilde görülebilir.

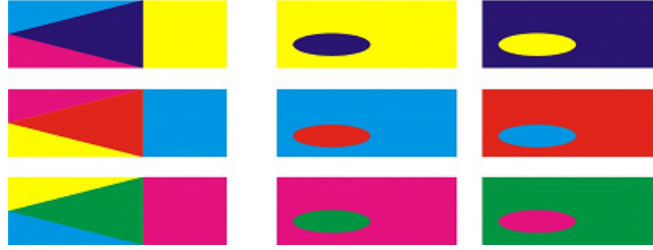
1. Biçimlerde kontrast,
2. Doğrultularda kontrast,
3. Renklerde kontrast,
4. Ton değerlerinde kontrast,
5. İçerikte kontrast.

Büyük-küçük, veya dairesel-köşeli biçimleri bir arada kullanmak zıtlığı getirir.



( Biçimde kontrast örnekleri)

Hareket izlenimi veren figürlerin veya kullanılan biçimlerin çizgisel doğrultularının farklı yönlerde olması, birbirini tamamlayan zıt renklerin, örneğin, mavi ve sarının beraber kullanılması, siyah- beyaz fotoğrafta ara tonları azaltıp siyah ve beyazın ağırlık kazanması, ayrıca içerikte karşıtlığın kullanılması ile kontrastlık elde edilir.



(Zıt renkler (renklerde kontrast))

Siyah- beyaz fotoğrafta ton Skalasının ara tonlarının azaltılıp siyahın ve beyazın kapladığı alanların çoğaltılması çeşitli şekillerde gerçekleştirilebilir. Kontrast bir aydınlatma ile parlak alanlar ve koyu gölgeler elde edilir. Filmin pozlandırma ve banyo işlemleri ile kontrast yükseltilebilir. Filmin az pozlandırılması gölge detaylarında kayba yol açar. Çekim sırasında kontrast mono krom filtrelerin kullanılması ile artırılabilir.



( Ton değerlerinde Kontrast)

Sarı, turuncu, kırmızı, yeşil, mavi mono krom filtrelerin kullanılması ile fotoğrafın kontrastı değiştirilebilir. Örneğin çıplak gözle parlak görülen gökyüzü sarı veya turuncu filtre ile koyulaştırılabilir ve bulutlar belirginleşir. Renkli fotoğrafta renklerin kontrastının yükseltilmesi polarize filtre ile gerçekleştirilir. Polarize filtre, yüzeylerden yansıyan ışığı engeller.



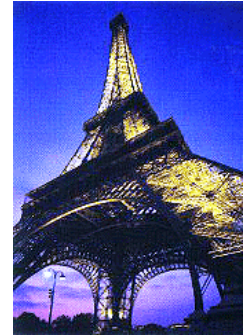
(Renklerde kontrast)



(İçerikte kontrast)

## 6. Perspektif

Bize yakın cismin büyük, uzak cismin küçük görülmesi olayına perspektif denir. Fotoğrafta, perspektif ile derinlik hissi belirginlik kazanır. İki boyuta sahip fotoğrafta, perspektif çeşitli şekillerde algılanır. En başta, bakış noktamıza yakın konu büyük, uzak konu küçüktür. Boyutlarının eşit olduğu bilinen nesnelere fotoğrafta farklı boyutlarda görülürse derinlik hissi verilmiş olur.



(Fotoğrafta perspektif örnekleri)

Yakın konunun uzaktaki nesnelere kısmen örtmesi bir başka perspektif ve derinlik perspektif etkisidir. Uzayıp giden Fotoğraf: İleriye Tezer demir yoluna baktığımızda sonsuzda raylar birleşir. Örneğin, iki yanında elektrik direkleri bulunan bir yol sonsuzda bir noktaya toplanır ve fotoğrafta bir "X" şeması oluşur.

Hava perspektifinde atmosferi oluşturan partiküller uzak mesafelerde renklerin keskinliklerini kaybetmesine ve soğuyup mavi, gri tonlara gitmesine neden olur. Bir manzara fotoğrafında ton değerleri en açık olan dağ kitlesinin, ton değeri daha koyu olana göre daha uzakta olduğunu anlarız.

Perspektifin algılanmasında renklerin de önemli rol oynar. Saf, canlı renkler her zaman dikkat çekicidir. Sıcak ve canlı renkli nesnelere fotoğrafta ön planda, soğuk renkli nesnelere ise uzakta algılanır. Renklerin canlılığını kaybettiğinde, soğudukça geri planda hissedilirler. Perspektifte konuya bakış noktası yani konuya olan mesafe çok önemlidir. Konuya yaklaştıkça derinlik etkisi perspektif artar, planlar arasındaki mesafeler büyür ve planlar birbirinden ayrılır. Bakış noktası uzaklaştığında derinlik etkisi gittikçe kaybolur. Sonsuzda bakıldığında perspektiften söz edilemez. Çünkü planlar üst üste binmiş, kaçma noktası ve boyutlar arasındaki farklar yok olmuştur.

## 7. Netlik

Belirginlik kazandırılmak istenen konu üzerine seçici bir netlik yapılır. Ön ve arka planlar netsiz alanda bırakılır. Fotoğraf izleyen kişi doğrudan, detay görebildiği konunun görüntüsüne dikkatini yoğunlaştırır. Çünkü vurgulanmak istenen konu nettir, istenmeyen diğer ikinci derece görüntüler netlik dışında bırakılmıştır.

Fotoğrafta netliği konunun aydınlatılması etkilemektedir. Örneğin, konunun yapısal özelliği olan dokunun algılanmasında netlik ışığın geliş açısına göre değişir. Işık konuyu yalayacak şekilde gelirse girinti ve çıkıntılar arasındaki ton kontrastı artırır, görüntü çok daha net algılanır ve belirginlik güçlenir. Çok net olduğu halde çok yumuşak görüntüler içeren fotoğraflar, hafif flu olsa da kontrast görüntülere sahip fotoğraflara kıyasla daha bulanık algılanırlar.

## 8. Hareket

İnsan gözünün baktığı her plana netleme yapabilme yeteneği gibi hareketli, hızlı konuları takip edebilme ve net görme yeteneği de vardır. Hareket zaman içine yayılmış bir olaydır. Zaman boyutu olmayan fotoğrafta belli simgelerle hareket izlenimi verilebilir. Örneğin fotoğrafta bir insanın hareketli olduğu, çok kısa pozlama süresi ile ancak vücudunun almış olduğu pozisyonla gösterilebilir. İzleyici beyininde depolanmış görüntülerden faydalanarak fotoğraftaki insanın ne yaptığını hemen anlar. Net bir fotoğrafta bir atın koştuğu dört ayağının da yerden kesilmiş hali ile gösterilebilir. Bu tür görüntüler ancak hareketin bir kanıtı olmakla birlikte hareket hissini veremezler. Poz süresini uzatarak hareketli konunun fotoğrafı çizmesi sağlandığında konunun sabit kısımları net, hareketli kısımları ise belli belirsiz çizgilerden oluşacaktır ve hareket hissi kazandırılacaktır.



(Fotoğrafta hareket örnekleri)

## 9. Zamanlama

Hareketin çizgisel olarak gösterilmediği, hareketli konunun görüntüsünün dondurulduğu fotoğraflarda zamanlama, deklanşöre basılan an çok önemlidir. Hareket birbirini takip eden pek çok pozisyondan oluşur ve ancak bir tanesi eylemi en belirgin gösterir. Bu tür çekimlerde hareket takip edilir ve hareketi en belirgin ifade eden pozisyonda fotoğraf çekilir.

## 10. Efekt filtreleri

Siyah- beyaz fotoğrafta kontrastı etkileyen sarı, turuncu, kırmızı, yeşil mono krom filtreler, polarize filtre, pek çok görüntü oluşturan multi imaj filtreler, hız filtresi yanında görüntüyü softlaştıran difüz filtre, ortası net çevresi çizgisel görüntüler oluşturan zoom filtre, gün batışı, sis filtreleri, çift pozlandırma olanağı sağlayan maskeleyen filtre, noktasal ışık kaynaklarında ışığın yıldız şeklinde saçılmasını sağlayan star filtreler ve bunlar gibi hala üretilmekte olan çeşitli efekt filtreleri fotoğrafta belirginlik sağlamada önemli rol oynar. Bu filtrelerin kullanılması ile fotoğraf doğallığını kaybetmekte, fakat yerinde kullanıldığında çok etkili sonuçlar vermektedir.