

ALAN DERİNLİĞİ

ALAN DERİNLİĞİ

Alan derinliđi bazen, muhtemelen daha dođru bir terim olarak odak (yada net) derinliđi olarak da kullanılır.

Alan derinliđi sınırları, yani en öndeki net nokta ile en arkadaki net nokta arasındaki mesafe, istenilen netliđin sınırları, objektif odak uzaklıđı, diyafram açıklıđı ve konu ile fotoğraf makinesi arasındaki mesafe gibi birtakım etkenlere bađlıdır.









ALAN DERİNLİĞİNİ ETKİLEYEN FAKTÖRLER

Diyaffram çapı küçüldükçe,
alan derinliği azalır.



DİVAFRAM



f/1.4



f/2.0



f/2.8



f/4



f/5.6



f/8.0



f/11



f/16

ALAN
DERİNLİĞİ



Kullanılan objektiflere göre alan derinliđi deđiřir; geniř ađılı(odak uzunluđu kısa) objektiflerde alan derinliđi fazla iken, dar ađılı (odak uzunluđu uzun) objektiflerde alan derinliđi kısıdır.



28mm Geniř Ađı - f/22 Enstantane



100mm Uzun Odak - f/22 Enstantane



100mm Uzun Odak - f/4 Enstantane





Film düzlemi ile netlik yapılan konu arasındaki mesafe azaldıkça, alan derinliği azalır. Aynı şekilde film düzlemi ile netlik yapılan konu arasındaki mesafe arttıkça, alan derinliği artar. Bunun sebebi netlik ayarının kısa mesafelerde çok hassas iken, uzun mesafelerde hassaslığını yitirmesinden kaynaklanır.

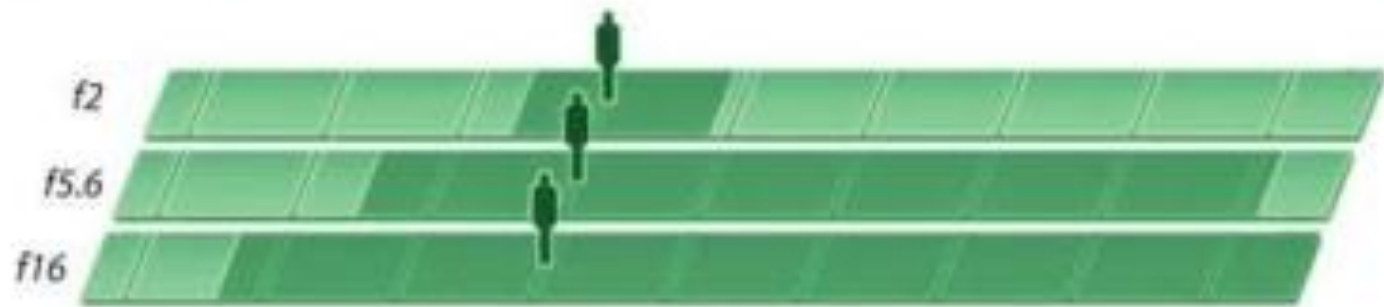


Örneğin 20 ft



Örneğin 50 ft

Alan Derinliğini Etkileyen Faktörler



Kıskık diyafram alan derinliğini artırır



Alan derinliği konuya olan mesafe ile değişir



Odak uzaklığı alan derinliğini değiştirir

ÜÇTE BİR KURALI

Fotoğrafların çoğunda, bir "ilgi merkezi" vardır. İlgili merkezi, bir tek kişinin fotoğrafında yüzdür. Bir insan grubunda bir kişi baskın olurken diğerleri ikinci planda kalır. Baskın kişi, konumu, boyutu veya yerleşimi yüzünden ilgi merkezidir. Bir manzara veya natürmortta ilgi merkezi, fotoğraf içinde izleyicinin ilk dikkatini çeken şeydir. **Bir fotoğraf oluşturmanın ilk adımı, ilgi merkezini bulmak olmalıdır.** Çoğu zaman ilgi merkezi açıktır. Manzaranın baskın özelliğidir. Kırmızı çiçek tarlasındaki sarı çiçektir. Katoloğa girecek bir sonraki alet, satılık ev veya yatakta uyuyan kedidir. **İlgili merkezi, fotoğrafı çekme amacınızdır.**



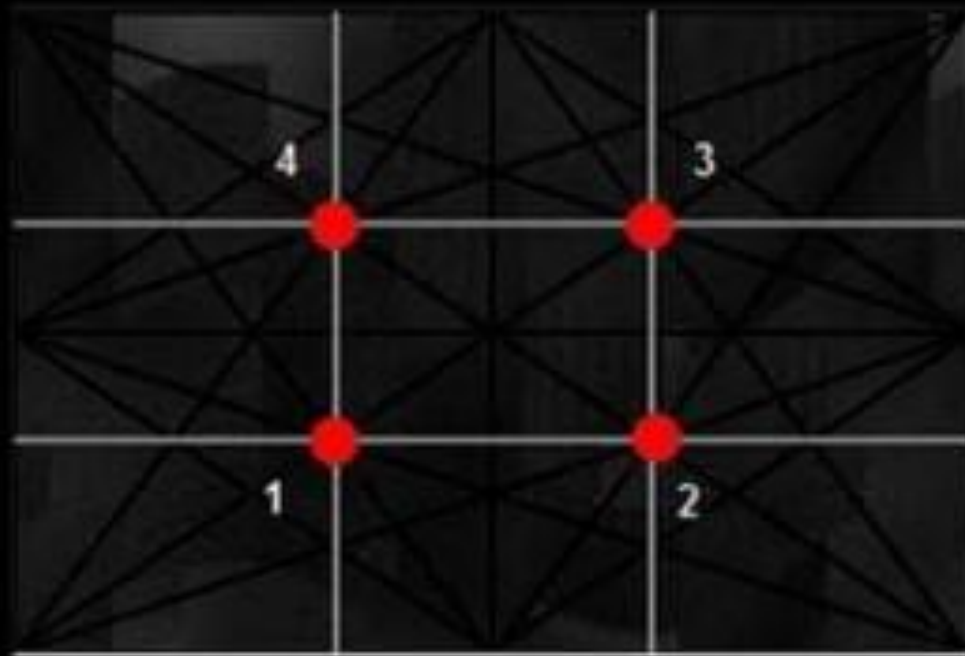
İlgi merkezi genellikle fotoğrafın tam ortasında olmamalıdır. (bu kuralın istisnası, sadece çektiğiniz nesnenin önemli olduğu katalog fotoğraflarıdır.) ilgi merkezi fotoğrafın tam kenarında da olmamalıdır. Çünkü bu durum sahnenin geri kalanının izleyicinin gözünden uzaklaşmasına ve genellikle sayfanın dışına çıkmasına neden olur. İzleyicinin dengesini bozar.



Başarılı fotoğrafları analiz ederseniz, bunların çoğunda ilgi merkezinin çerçeve içerisindeki dört noktadan birine düştüğünü göreceksiniz.



Bu noktalar tanımlanabilir ve hatta sanatçılarının ve tasarımcıların üçte bir kuralı (rule of thirds) olarak adlandırdığı bir kural haline getirilebilir.



1/3

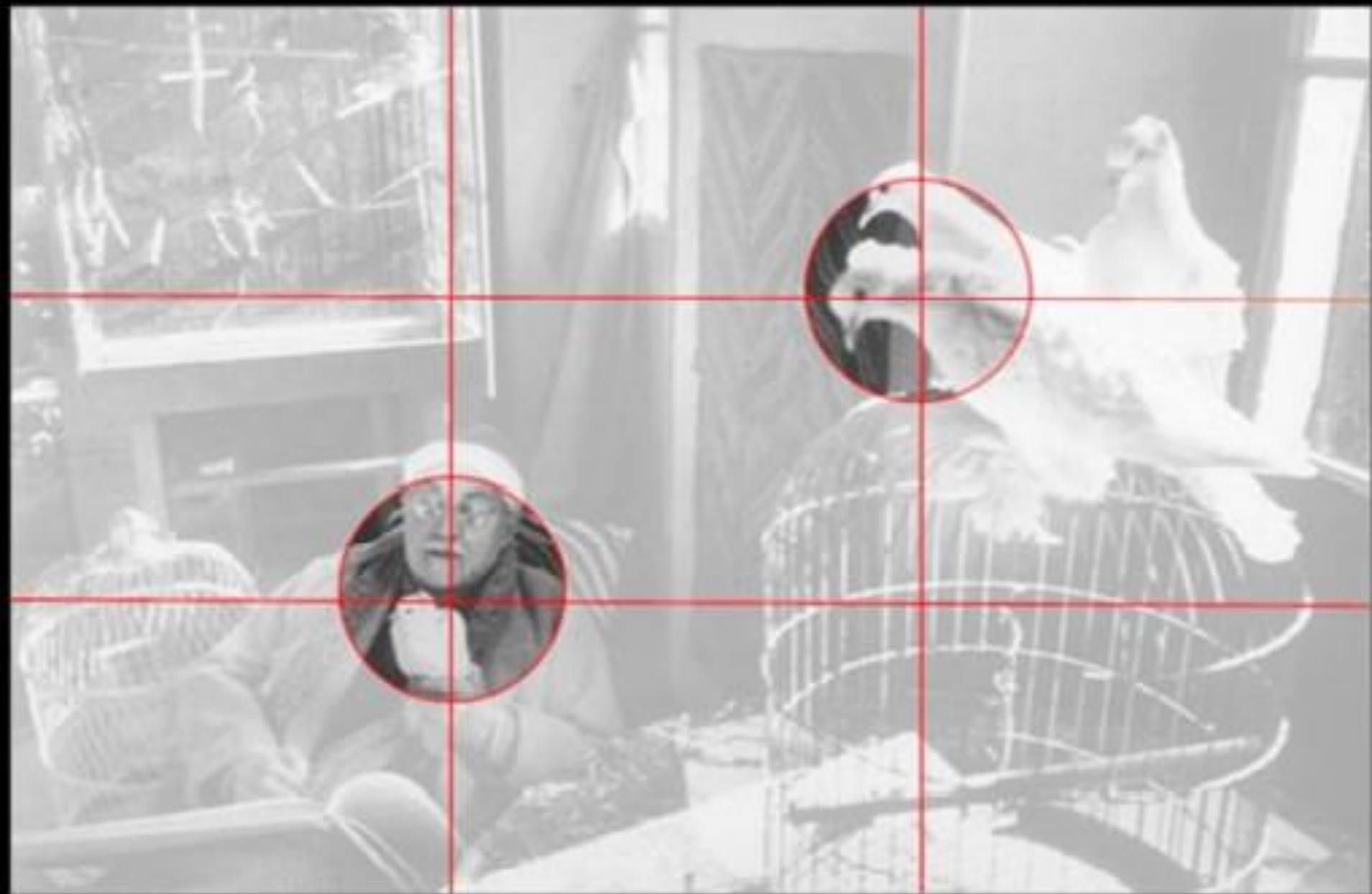
1/3

1/3

1/3

1/3

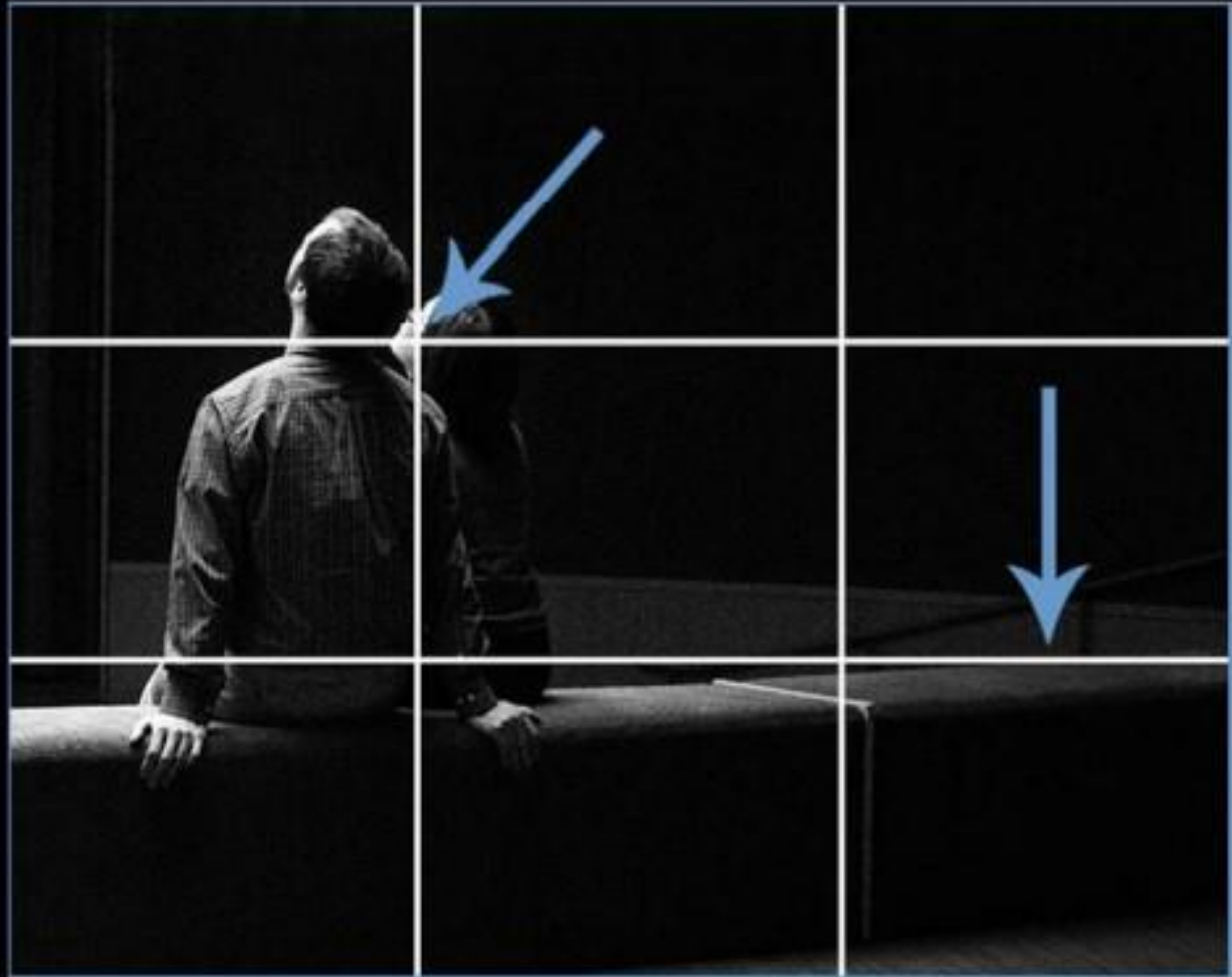












INTRODUCTION
TO THE RULE OF
THIRDS



BAKIŐ AÇISI

Ufkun yerleőtirilmesi, fotoęraf makinenizi doęrultma Őeklinizin bir fonksiyonudur: yukarı veya aŐaęı doęru. Aslında fotoęrafı oluŐturan, makinenizi ve kendinizi yerleőtirdięiniz yerdir. Yerinizi dikkatli seęin hedefi alt aęıdan mı çekmek istiyorsunuz? Yüksekten bakıp aŐaęı doęrumu çekim yapacaksınız? Yeni baŐlayan fotoęrafçıların genellikle yaptıęı en kötü hata, çok uzakta durmaktır. Çerçeveye ne kadar fazla Őey sığdırırlarsa fotoęrafın o kadar iyi olacağını düşünürler. Ancak bu düşünce yanlıŐtır. Çok fazla materyal eklemek, vurguyu hedeften uzaklaŐtırır ve arka plana yerleőtirir. Daha yakına gelerek fotoęrafın istenmeyen bölümlerini kırabilir ve izleyici için özneye daha iyi bir görüŐ sağlayabilirsiniz.



1- G6z seviyesinden çekim

Eđer kameranızı insan boyunda tutarak çekim yaparsanız, fotoęrafa bakan kiři sanki "oradaymıř" gibi hisseder. G6z seviyesinden çekilmiř fotoęraflar yařadığımız dünyayı g6nl6k algımızla yansıtır. Normal hissini verir ve bakanın g6r6nt6yle kendini birarada hissetmesini saęlar.



2 – Aşağıdan çekim

“İhtişamlı” görüntüler elde etmek istiyorsanız kameranızı insan boyundan daha aşağı seviyede tutarak çekin! Yere yakın bir düzeyden bakışla olduğundan çok daha heybetli görünüşler elde edebilirsiniz. Bu yöntemi uygulayarak beklenmedik yerlerde ilgi çekici estetik açılar yakalayabilirsiniz. Örneğin, kameranızı yere yaklaştırarak laleleri gökyüzüyle ve güneşle birlikte fotoğraflayabilirsiniz. Benzer şekilde, küçük bir kitabın veya biblonun dev bir anıt gibi heybetli görünmesini bile sağlayabilirsiniz.

















3- Yukandan çekim

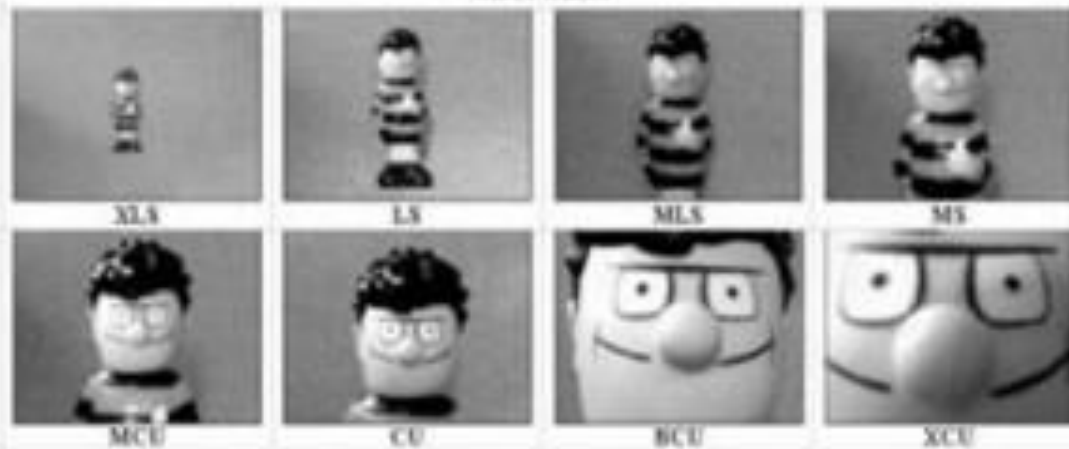
Kameramızı insan boyundan daha yüksekte tutarak çektiğimiz fotoğraflar "küçümser" algı yaratır. Göz seviyesinden ne kadar yukarıdan çekerseniz, nesnelere o kadar küçük görünür ve aktarılan mesajla bir küçümseme hissi oluşur. Örneğin bir binanın tepesinden devasa bir kentin kuş bakışı görüntüsü veya bir tepeden aşağıda kıvrılan yolun görüntüsü adeta avucunuzun içinde minnacık bir yermiş hissini verir.



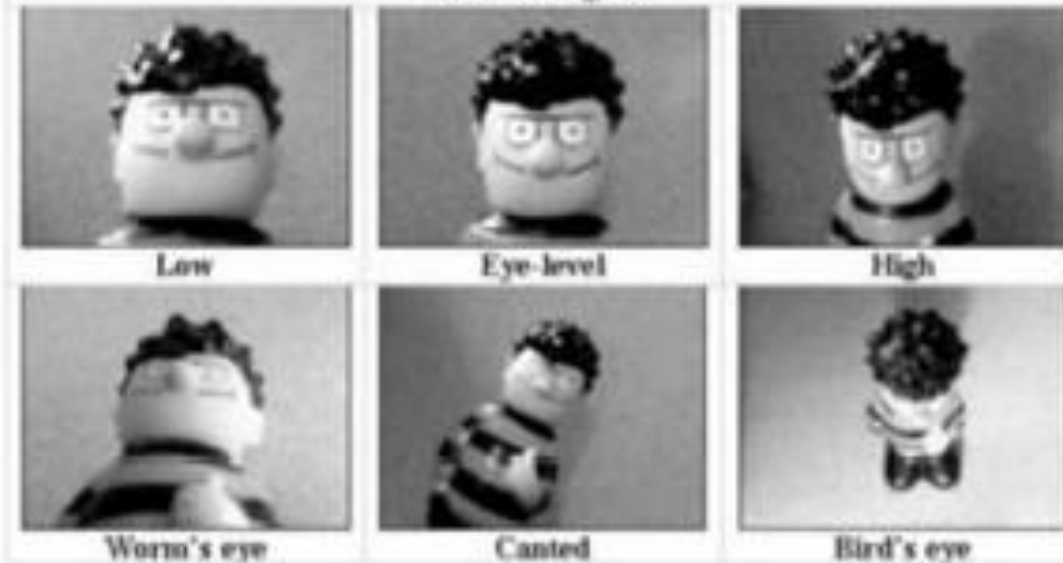


Camera Shots, Angles and Movement

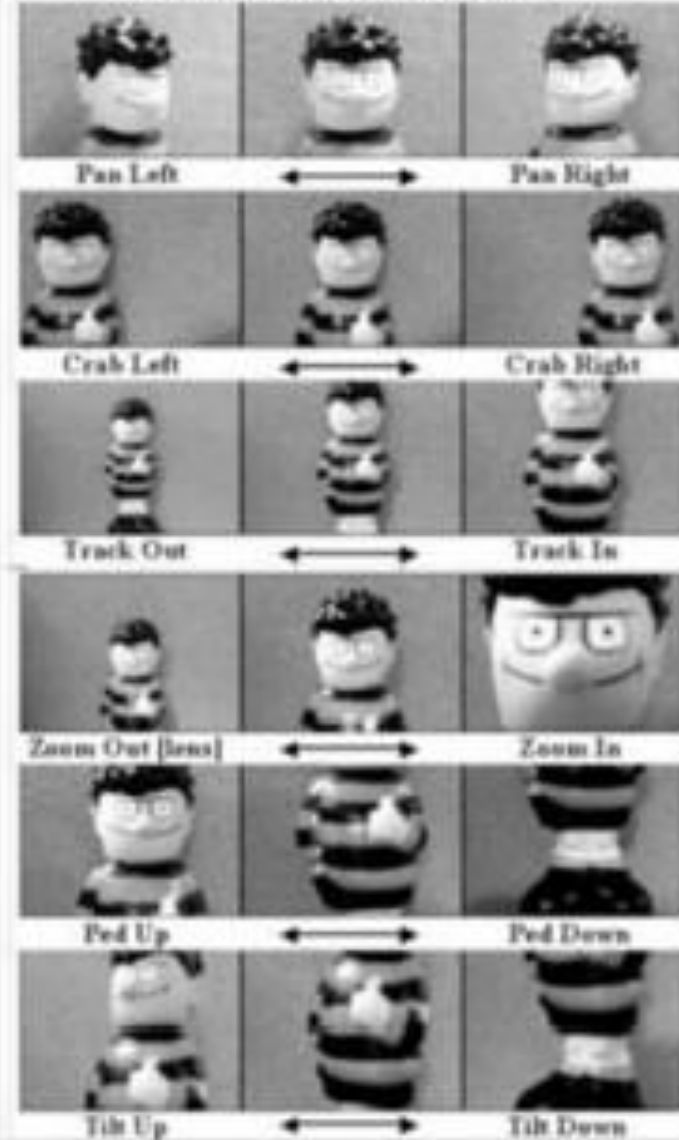
Shot Sizes



Shot Angles



Camera and Lens Movement



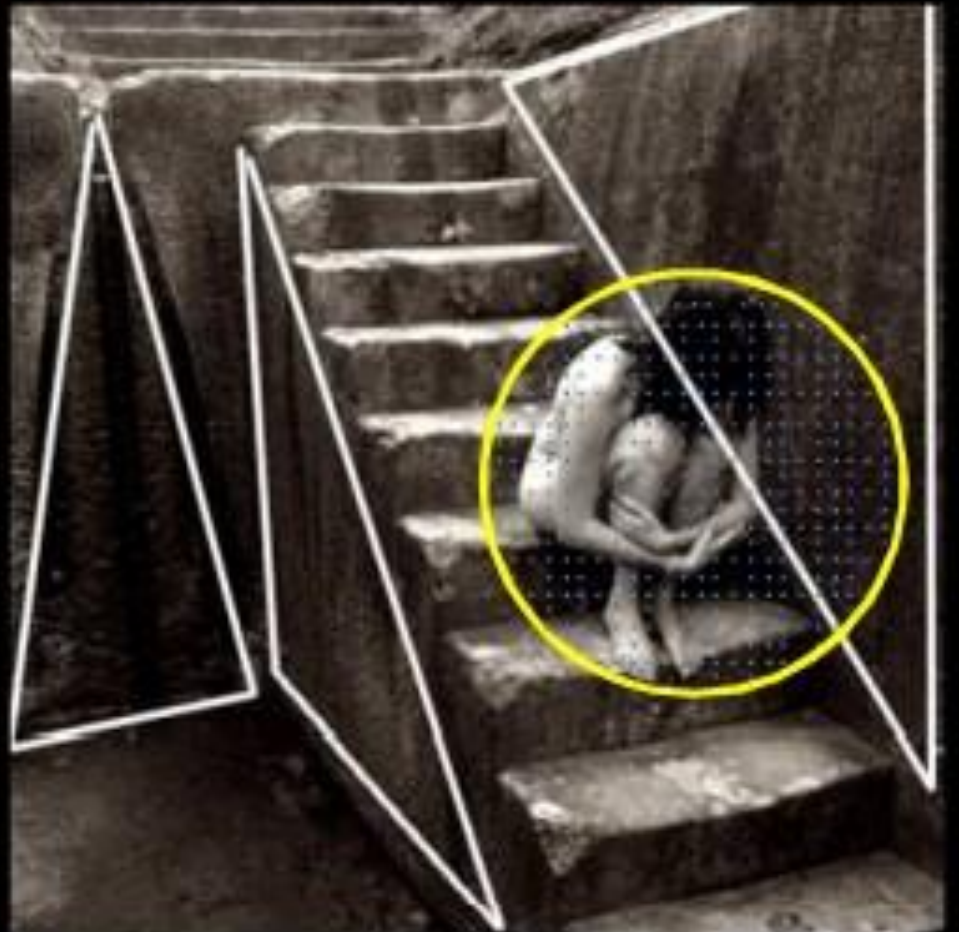




HEDEFİN ŞEKLİ

Format bir şekildir -bir dikdörtgen. Bunun içine hedefin şeklini oturtmanız gerekir. Ancak bu şekiller soyutlamadır. **Sadece üç gerçek şekil vardır. Dikdörtgen, daire ve üçgen.** Gördüğümüz her şey bu şekillere indirgenebilir. Uyuyan kedi bir daireler kümesidir. Elma bir dairedir. Çam ağacı bir üçgendir. Binalar, bulutlar, kayalar, muzlar -

fotoğraf makinenizi doğrultacağınız herşey, bu şekillerden birine veya bunların bir kombinasyonuna indirgenebilir. Dairesel ve üçgensel nesnelerin meydana getirdiği şekillerin çizgileri, köşegenleri ve yayları fotoğrafa hareket ve akış ekler. Sert yatayları ve düşeyleri yumuşatır.

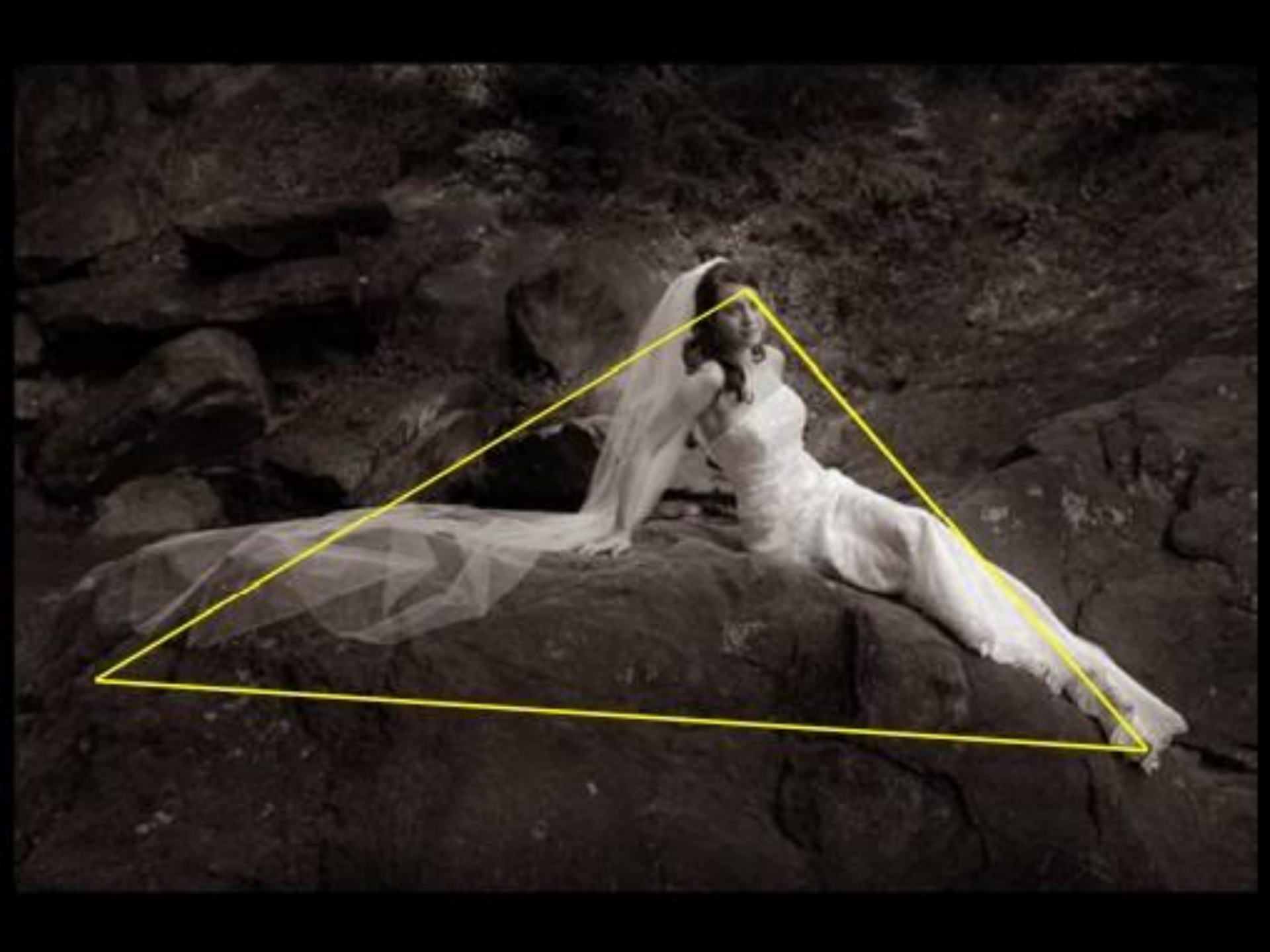


Bir fotoğraf içindeki bir kişi, verdiği bir poza göre bir daire, üçgen veya dikdörtgen meydana getirebilir. Üç kişi genellikle bir üçgen oluşturur.

Hedeflerinizi konumlandırmak için üçgen şeklini kullandığınızda, dinamik ve ilginç bir grup portresi oluşturursunuz. Benzer şekilde, natürmort içindeki bir meyve, bir çiçek veya herhangi bir türdeki nesne, bir şekildir. Birkaç nesnesi birleştirerek, görsel olarak kütleleri birleştirerek oldukça farklı bir şekil meydana getirilebilir. Bu çerçevenin şekliyle ilişkilendirilmesi gereken şekildir.









girl phototique



girl phototique







PERSPEKTİF

Bazı fotoğraflar çerçevelerinden çıkıp üzerimize gelecek gibi görülür. Bazıları ise bizi içeri çeker ve çerçevenin arkasındaki başka bir evrene götürecektir gibi görünür. Neden? çünkü fotoğrafçı bizim için sayfanın veya ekranın iki boyutlu düzleminin ötesine geçen bir dünya oluşturmuş ve bize bir üçüncü boyut yanılsaması sunmuştur. Bu yanılsama, perspektif başlığı altında toplanabilecek birkaç basit hileyle gerçekleştirilebilir. Aşağıdaki beş perspektif hilesinden herhangi birinin veya hepsinin kullanılması, bir düzlem üzerinde **boşluk yanılsaması** getirir:

- Doğrusal perspektif
- Havasal perspektif
- Netlikteki kontrast
- Düşey konum
- Üst üste binen figürler



Sanat okullarında perspektif ayrı bir ders altında veya çizim dersinin bir parçası olarak öğretilir. T cetvelleri ve gönyelerle silahlanan gönülsüz öğrenciler, tek noktalı ve iki noktalı perspektif arasındaki farkları, birleşme noktalarını, göz hizasını ve ufuk çizgilerini öğrenirken resim veya heykel yerine geometri dersi aldıkları hissine kapılır. Öğrendikleri doğrusal perspektiftir. Doğrusal perspektifi matematik bölümünde öğretilenler gibi bir dizi kurala ve formüle indirgeyebilirsiniz.



Doğrusal Perspektif

Doğrusal perspektif, gerçek dünyada en fazla farkında olduğumuz perspektif türüdür. Onu raylara veya uzun bir yola baktığımızda görürüz. Raylar, otoyolun kenarı ve çitler paralel çizgiler içerir. Paralel çizgilerin fiziksel olarak aralarında daima aynı mesafe olmasına rağmen ufukta birleşir gibi göründüklerini biliriz.



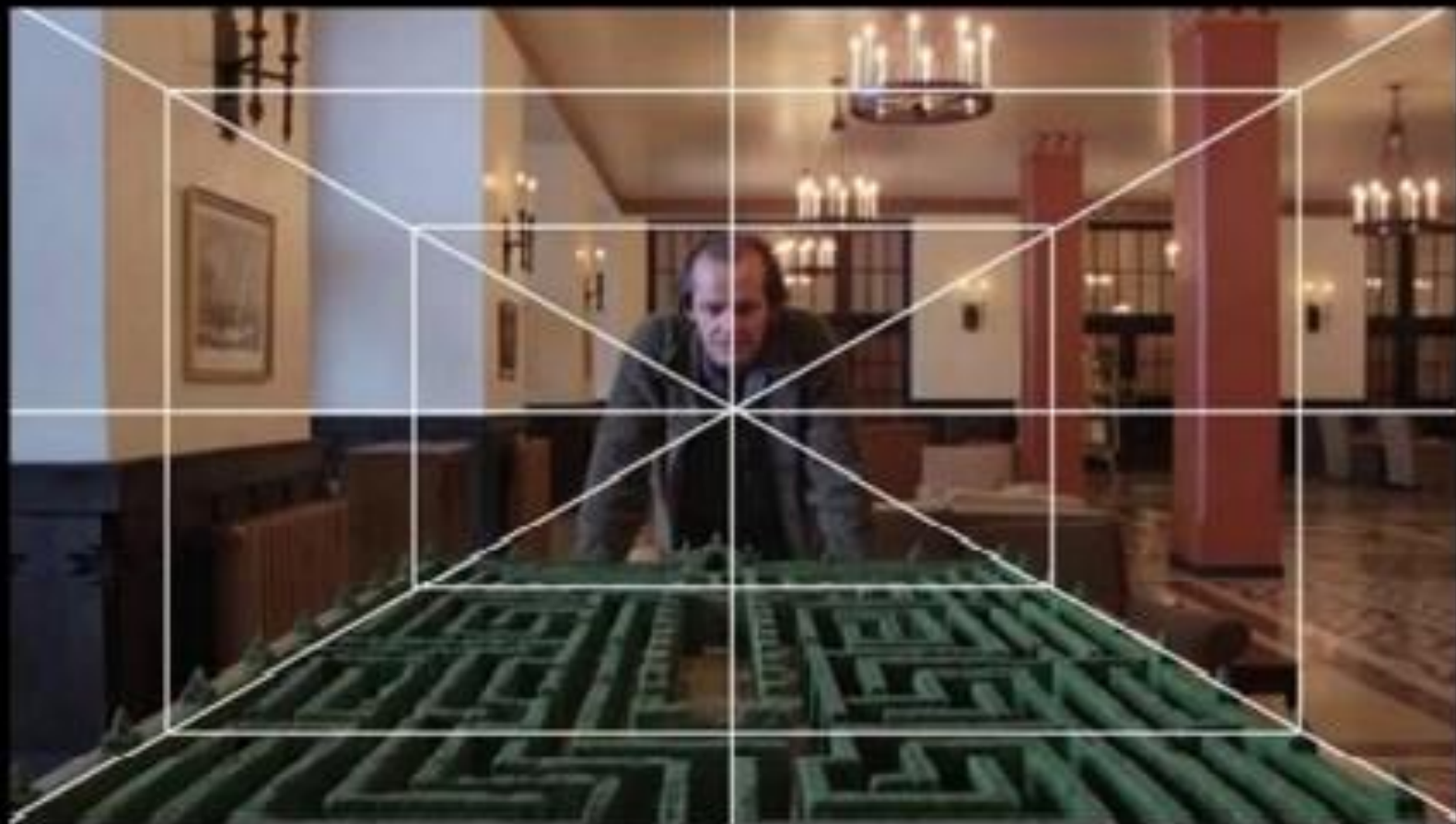
Ayrıca paralel çizgilere dik açı yapan çizgilerin şekildeki çitte ve raylarda olduğu gibi uzaklaştıkça boyunun azaldığını biliriz. Bunu bildiğimiz için, paralel çizgilerin birleşir gibi görüldüğü bir fotoğrafa baktığımızda aklen bu fotoğrafa bir mesafe ekleriz. Birbirine benzer olduğunu inandığımız nesnelere boyutlan gittikçe küçülür halde gördüğümüzde bunların aynı boyutlarda ve birbirlerinden uzak olduklarını varsayarız.











Havasal Perspektif

Havasal perspektif de başka bir gerçek dünya efektidir. Bu efekti, özellikle puslu bir havada uzağa baktığımızda görürüz. Size yakın nesnelere daha koyu görünürken, uzaktaki ufuk ya da dağlar daha açık belirsizdir. Bunun nedeni havadaki duman, pus veya sis ya da hepsinin karışımıdır. Isı değişimi ve hava kirliliği bu nedenlerden biridir.









Netlikteki Kontrast

Netlikteki kontrast insanların çoğu için doğal bir efekttir. Aslında çoğumuz yakını uzaktan daha iyi görürüz. Odaktaki bir şeyi gördüğümüzde onun odakta olmayan başka bir şeyden daha yakın olduğunu varsayabiliriz. Yakındaki bir nesneye odaklanıp arka planın odakta çıkmasını sağlayarak, derinlik oluşturmak üzere bu hileyi kullanabilirsiniz. Bir telefoto objektif kullanma şansınız varsa, sahnenin yakın elementlerine odaklanmak daha kolay olacaktır.







DüŖey Konum

DüŖey konum psikolojik bir hiledir. İnsanlar uzađa bakarken aŖađıdan ziyade yukarı doğru bakmaya koŖullanmıŖtır. Bu nedenle çerçeve içinde daha yüксеđe yerleŖtirilen bir nesne daha geride görünür. AŖađıya yerleŖtirilen bir nesne ayaklarınızın dibinde gibi görünür.





Bir nesneyi fotoğraf çerçevesi içinde yükseğe yerleştirip etrafındaki alana göre daha küçük hale getirirseniz daha uzakta görünmesini sağlarsınız. Çinli sanatçılar bu hileyi yüzyıllardır biliyordu. Neredeyse iki bin yıl öncesinden kalan manzara çizimleriyle dolu müzeleri gezdiğinizde izleyicinin gözlerini sahne içinde yukarı ve geriye doğru götüren, içeri doğru giren bir köşegenler sistemi kullanılır.







Üst Üste Bindirme

Bir nesnenin bir başkasının üstüne bindirilmesi, daima arkadaki nesnenin daha uzakta görünmesini sağlar. Mantıksal açıdan daha yakındakinin arkasında olmalıdır. Bu arka planı daha geride göstermek için bir parça çalılığın veya başka bir nesnenin yakın çekime alınmasına uygulamasıyla aynıdır.





BOŞLUĞUN ŞEKLİ

Uzun nesnelere uzun fotoğrafları gerektirir. Geniş nesnelere geniş çerçeveleri doldurur ama bazen fotoğrafın "amacı" nesnenin kendisi değil, etrafındaki alandır. Aşağıdaki bisikletçiyi ele alalım. Eğer bu fotoğrafı sadece bisiklet üzerindeki adamı gösterecek şekilde kırparsam bisikletçinin iyi fotoğrafını elde ederim. Eğer fotoğrafı mümkün olduğunca yatay alana sahip şekilde bırakırsam, bisiklet yarışı hakkında oldukça farklı bir şey ifade ederim.



İster geleneksel, ister dijital bir fotoğraf makinesi kullanın, boş alanları fotografik kompozisyonlarınızın bir elementi olarak düşünmeyi öğrenmelisiniz. Bir nesneyle onu boşlukta yerleştireceğiniz yere göre çok sayıda seçeneğe sahip olursunuz. Tam ortada, kenarda, yukarıda veya aşağıda olabilir. Çerçeveyi doldurabilir veya fotoğrafın sadece küçük bir köşesinde yer alabilir. Bu düzenleme, bir gün batımı fotoğrafındaki dağlar gibi hedefin kendisi olabilir.





